

FUJIFILM

instax mini Evo

数模一次成像相机

[即时打印 + 数字技术]

使用说明书（完整版）



- 本使用说明书（完整版）适用于本机固件版本 1.01。因为固件版本不同，功能和画面的说明也可能会有所不同。
- 有两种升级固件的方法。有关详情，请参阅 [固件升级]。（第 22 页）

目录

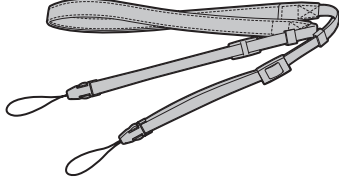
使用之前	3	各种拍摄方式	17
相机废弃处理的注意事项.....	3	更改图像的亮度	17
关于本相机	3	使用自拍定时功能.....	17
功能特点	3	使用闪光灯拍照	18
配合智能手机专属的应用程序的功能.....	3	微距拍摄	18
部件名称	4	根据光源拍照	19
液晶显示器上的显示.....	6	自拍	19
使用选择按钮	7	使用 AF/AE 锁定拍照	20
安装肩带	7	从打印历史记录打印.....	20
电池充电	8	使用存储卡	21
充电状态指示.....	8	插入存储卡	21
开启/关闭相机	8	使用拍摄菜单	22
电池电量的确认方法	9	使用回放菜单	23
进行初始设定	9	配合智能手机专属的应用程序的功能	24
安装/取出一次成像相纸 instax mini 的相纸盒... 11		直接打印功能	24
安装相纸盒	11	遥控拍摄功能	24
取出用完的相纸盒.....	12	传送打印图像功能.....	24
基本拍摄和回放	12	规格	24
拍照	12	常见问题	25
回放拍摄的图像	13	安全使用须知	26
更改回放画面上的显示.....	13	相机维护	27
打印	14	蓝牙™ 设备：注意事项.....	28
关于相纸剩余张数显示.....	15		
为照片添加效果.....	15		
选择镜头效果.....	15		
选择胶卷效果.....	16		
使用镜头效果与胶卷效果的组合效果	16		
保存组合效果.....	16		
使用收藏的组合效果	16		

使用之前

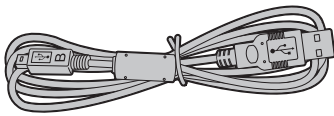
使用相机之前，请检查以下内容。

附件

- 肩带（1）



- 用于充电的 USB 充电线（1）



- 使用说明书（1）

- 请将肩带挂在肩上使用，不要挂在脖子上。
- 确保肩带不会挡住相纸弹出槽。
- 出厂时电池并未充满电，请务必在使用相机前为电池充电。

相机废弃处理的注意事项

本相机使用的是内置锂电池。

废弃处理相机时，请按照当地的法规正确进行废弃处理。

请勿自行取出内置电池，否则您可能受伤。

关于本相机

功能特点

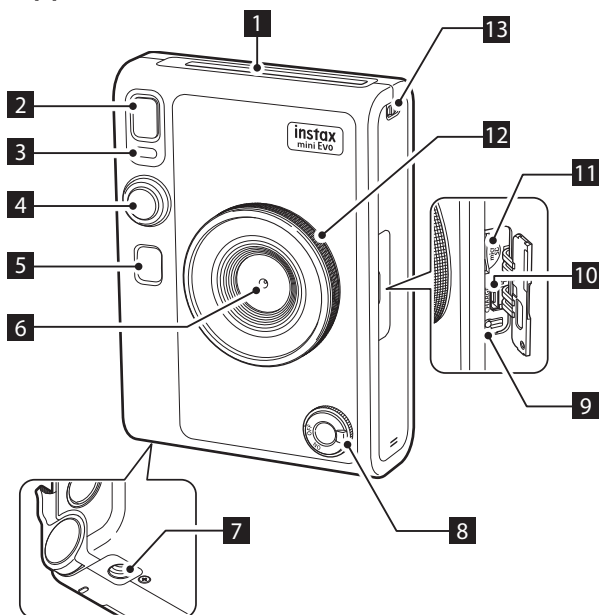
- instax 史上画质最高的一款相机。（截止至 2021 年 12 月）
- 内置 10 种镜头效果和 10 种胶卷效果，可实现 100 种不同的影像表现。
- 可以通过液晶屏取景拍照，并将照片保存在相机的主机中或 micro SD 卡中。
- 可以选择打印拍摄的照片数据。
- 设计复古大气。
- 镜头环、胶卷拨盘和打印拨杆让操作回归经典。
- 配备了前置自拍镜便于自拍。

配合智能手机专属的应用程序的功能

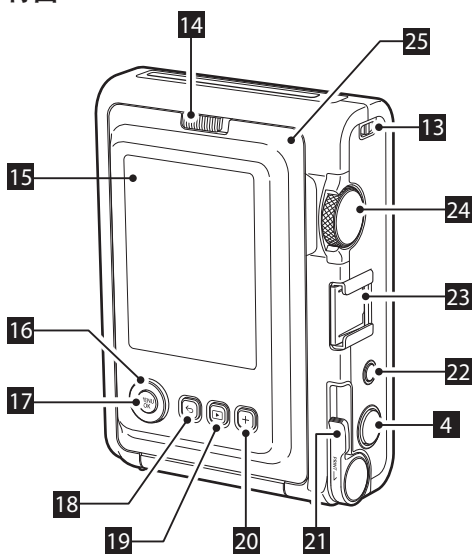
- **直接打印功能**
可将智能手机中的照片传输到相机，打印成 instax 照片。传输照片前，可以使用智能手机专属的应用程序来移动、旋转、放大缩小或裁切照片。
- **遥控拍摄功能**
可用智能手机遥控相机来进行照片拍摄。
- **传送打印图像功能**
将打印图像进行数据留存，并以 instax 相纸形式转存到智能手机中。

部件名称

正面



背面



1 相纸弹出槽

打印相纸时，相纸从相纸弹出槽中吐出。

2 闪光灯

闪光灯将按照设置的模式进行闪光。也可以设置禁止闪光。

3 自拍定时灯/充电指示灯

使用自拍定时器功能拍照时，灯将会闪烁。充电时则会长亮灯，在充电完成后熄灯。

4 快门按钮

半按快门按钮可以进行被摄体对焦。半按状态下再将快门按钮按到底，就可以完成照片拍摄。在回放模式下按下快门按钮，可以切回至拍摄模式。

5 自拍镜

可以在自拍镜里看着自己，确认构图后再拍照。

6 镜头

用于拍照的镜头。拍摄时请确保不要让镜头被遮挡。

7 三脚架孔

固定三脚架的螺丝孔。

8 电源开关

顺时针转动电源开关至“ON”，开启相机。逆时针转动电源开关至“OFF”，关闭相机。

9 重置按钮 *1

如果相机无法正常工作，请按下此按钮强制关闭相机。按下重置按钮后，请将电源开关转动到“OFF”，再将电源开关转动到“ON”，开启相机。相机正常运作时请不要使用重置按钮。否则可能会导致照片数据丢失。

10 USB 端口 (micro USB Micro-B)

USB 端口仅用于充电，无法进行数据传输。

11 micro SD 卡槽

用于装入 micro SD 卡的插槽。

12 镜头环 *2

转动镜头环，可切换 10 种不同的镜头效果。

13 相机绳挂钩

用于安装肩带/相机绳。

14 相纸舱门锁

滑动相纸舱门锁将锁解开，就可以打开相纸舱门。

*1如果相机无法正常工作，请按下重置按钮来重置相机。

*2镜头效果通过数码处理实现。

15 液晶显示屏

可以在拍摄时通过液晶显示屏取景、拍摄完成后回看照片。此外，屏幕上会显示相应的操作菜单。

16 选择按钮 (◀▶)

可以使用选择按钮来选择菜单项目，使用相应的功能。

17 MENU/OK 按钮

如果在拍摄或回放界面下按下 MENU/OK 按钮，液晶显示屏上会跳出相应的菜单。同时，可以用于确认菜单项目。

18 ↶ (返回) 按钮

按下 ↶ (返回) 按钮，可从液晶显示屏的当前所显示菜单界面上，返回到上一个界面。此按钮也用于取消照片的打印。

19 ▶ (回放) 按钮

按下 ▶ (回放) 按钮，可在液晶显示屏上显示拍摄完成的照片。

在拍摄模式下，此按钮还可用于切换至回放模式。

20 + (功能) 按钮

在拍摄模式下按下 + (功能) 按钮，可显示当前所使用的效果。

也可以保存或导出收藏的效果。

21 打印拨杆

打印当前显示的图像。

22 效果重置按钮

将镜头效果和胶卷效果都恢复到普通。

23 配件靴

这是相机周边配件的安装口。

24 胶卷拨盘 *3

转动胶卷拨盘，可切换 10 种不同的胶卷效果。


25 相纸舱门



安装/取出相纸盒时，请滑动相纸舱门锁将锁解开，然后打开相纸舱门。在您用完相纸之前切勿再次打开相纸舱门。

*3 胶卷效果通过数码处理实现。

液晶显示器上的显示

开启相机的电源后，液晶显示器上将会出现拍摄画面。

- 想要从拍摄画面切换至回放画面，请按下 （回放）按钮。
- 想要从回放画面切换至拍摄画面，请将快门按钮按到底。

如果在拍摄画面或回放画面显示时按下 （返回）按钮，液晶显示器上将会出现以下信息。想要回到拍摄画面或回放画面，请再次按下 （返回）按钮。



拍摄画面



- 1 当前日期和时间
- 2 镜头效果
- 3 胶卷效果
- 4 打印画质
- 5 当前存储介质的可拍摄张数 *4
- 6 相纸剩余张数
- 7 曝光补偿
- 8 自拍定时器
- 9 闪光灯
- 10 微距拍摄
- 11 白平衡
- 12 电池剩余电量
- 13 蓝牙连接状态
- 14 图像编号
- 15 拍摄日期和时间

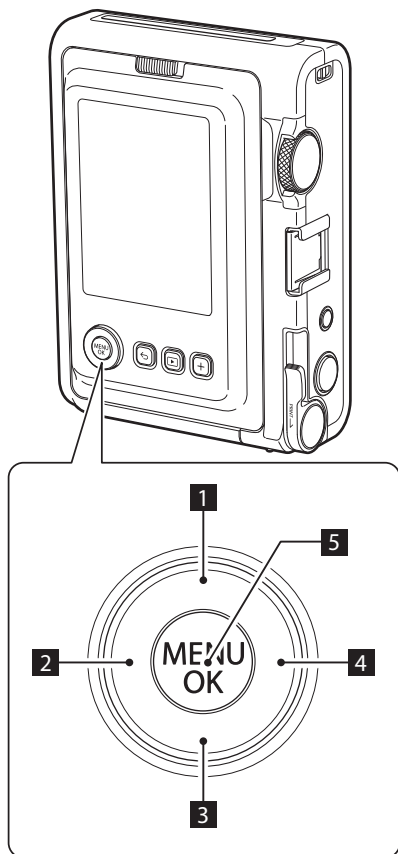
回放画面



*4 使用相机内存作为存储介质时，将会显示 （相机）。当可拍摄的照片数少于 10 张时，图标将会显示为红色。使用存储卡时，将会显示 （存储卡）。

使用选择按钮

▲▼◀▶（上/下/左/右）按键可以在菜单界面中进行项目选择，也可以调出配置给▲▼◀▶按键的相应功能。[MENU/OK]按钮用于显示菜单界面或确认选择。

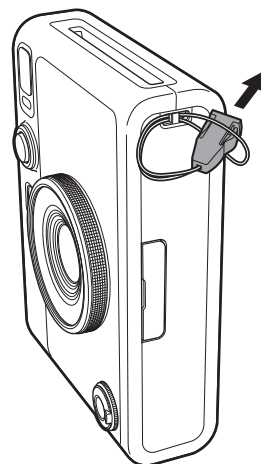


- 1 ▲ (向上) 移动
- 2 ◀ (向左) 移动
- 3 ▼ (向下) 移动
- 4 ▶ (向右) 移动
- 5 显示菜单界面或选择当前项目。

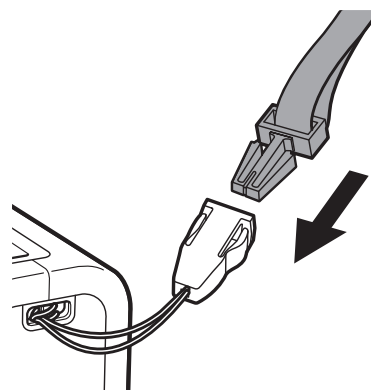
安装肩带

按照以下步骤将肩带安装到相机的机身上。

- 1 将肩带的一端穿过相机绳挂钩并如图所示固定在相机上。



- 2 将肩带的主体部分卡入肩带的卡扣中。

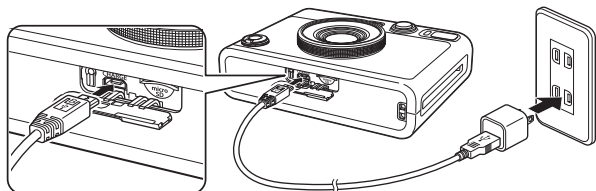


- 3 另一侧的肩带也按照上述步骤安装。

- 请将肩带挂在肩上使用，不要挂在脖子上。
- 确保肩带不会挡住相纸弹出槽。

电池充电

- ❗ 为电池充电前先关闭相机。相机开机状态下电池不充电。
- ❗ 请注意 USB 充电线的朝向。



将附带的USB 充电线的一头连接相机，另一头连接至 USB 电源适配器（如智能手机随机提供的适配器），然后把USB 电源适配器连接至室内电源插座。

充电时间约 2 到 3 小时。

充电状态指示

充电时	自拍定时灯点亮。
充电完成	自拍定时灯熄灭。
充电错误	自拍定时灯闪烁。

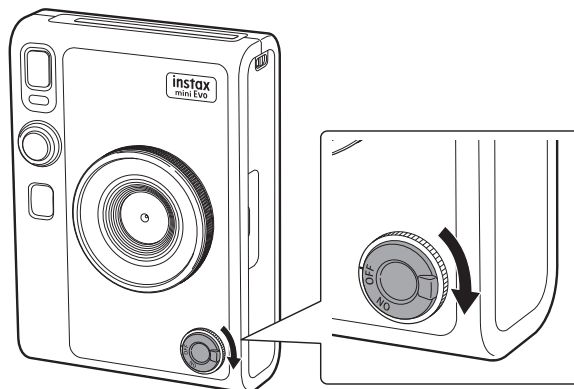
从电脑充电：

- 将相机和电脑直接连接，请勿通过 USB 集线器或键盘进行连接。
- 在充电过程中若电脑进入休眠状态（睡眠模式），则会停止充电。想要继续充电，请先将电脑从休眠状态（睡眠模式）唤醒，再重新连接 USB 充电线。
- 根据电脑的规格、设定或状态，电池可能无法充电。

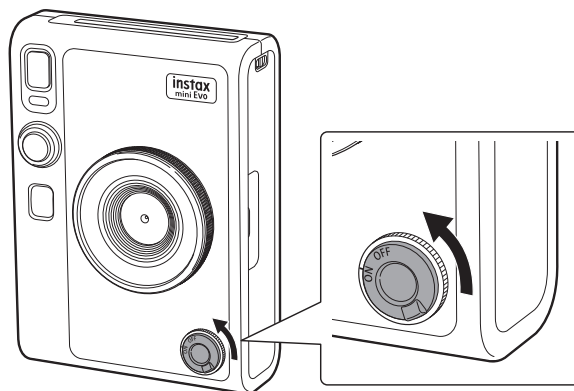
- 电池无法取出。
- 出厂时电池并未充满电，请务必在使用相机前为电池充电。
- 关于电池的注意事项，请参阅“相机维护”。（第 27 页）

开启/关闭相机

电源开关转动到“ON”，开启相机。






电源开关转动到“OFF”，关闭相机。





- 如果相机开启后一定时间内没有进行任何操作，相机会自动关闭。如果相机自动关闭，请先关闭电源开关，再重新将电源开关打开。
- 您还可以设定电源自动关闭的时间。（第 22 页）

电池电量的确认方法

在拍摄或回放画面上按下 ⏪ (返回) 按钮，液晶显示器上将会显示电池剩余电量。

显示	电池电量剩余
	电池剩余电量充足。
	电池剩余电量不超过一半。建议给电池充电。
	电池剩余电量不足。请尽快给电池充电。

- 电池电量不足时， 图标将会出现在液晶显示器的右下方。
- 电池电量耗尽时， 图标将会出现在液晶显示器的中央，电源将会关闭。

想要回到拍摄画面或回放画面，请再次按下 ⏪ (返回) 按钮。

进行初始设定

购买相机后首次开启电源时，会自动显示跳出设定语言、日期和时间以及与智能手机配对的画面。

请在配对注册前，在使用的智能手机上安装“instax mini Evo”应用程序。

- 如果使用的是安卓系统的智能手机，请在富士instax官网的APP下载界面上下载安装“instax mini Evo”应用程序。

*Android (安卓) 系统智能手机的运行环境：Android 版本 7 或更高版本

- 如果使用的是 iOS 系统的智能手机，请在 App Store 中搜索“instax mini Evo”并进行安装。

*iOS 系统智能手机的运行环境：iOS 版本 12 或更高
由于智能手机的型号不同，可能会发生即使手机上安装了智能手机专属的应用程序且手机的运行环境也符合要求，却无法使用此应用程序的情况。

此设定也可稍后设置。如果您想稍后设定或重新设定，请在设定菜单中的 [言語/LANG.] 或 [日期时间] 和 [蓝牙设置] 项目中进行设定。

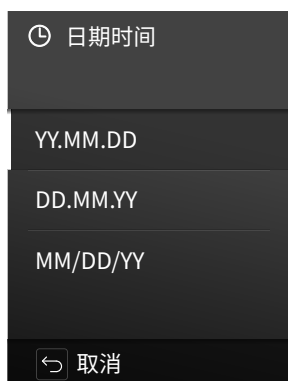
1 开启电源。

- 购买相机后首次开启电源时，将会显示语言设定画面。

2 选择想要使用的语言，然后按下 [MENU/OK]。

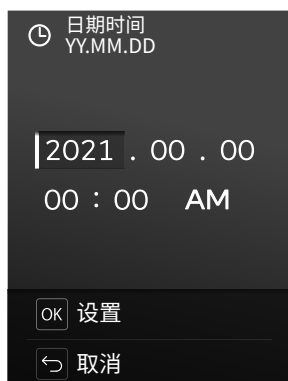


3 按照年月日的顺序进行设定，然后按下 [MENU/OK]。



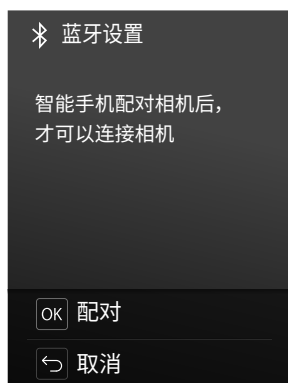
4 设定年、月、日、小时和分钟，然后按下 [MENU/OK]。

按下 选择想要设定的项目（年、月、日、小时和分钟），然后按下 和 选择想要设定的数字。



接着，进行配对设定。

5 按下 [MENU/OK]。



6 开启智能手机专属的应用程序“instax mini Evo”，然后选择 [设置]。



7 选择智能手机专属应用程序上的 [蓝牙设置]。



• 如果不进行配对设定，请按下 (返回) 按钮完成初始设定。

8 轻触智能手机专属应用程序上的 [连接]。



- 要确认相机的本机名称，请显示拍摄菜单。
(第 22 页) 接着，请按照 [蓝牙设置]、[信息] 和 [本机名称] 的顺序进行选择。

9 同意相机上的配对。

10 确认配对注册已完成。

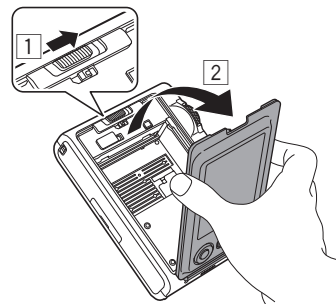


配对注册完成时，会切换至拍摄画面。

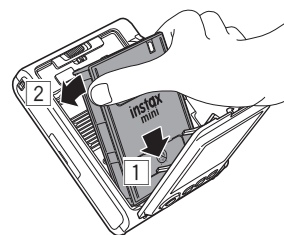
安装/取出一次成像相纸 instax mini 的相纸盒

安装相纸盒

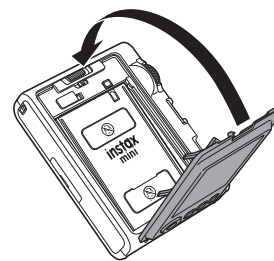
1 滑动相纸舱门锁，然后打开相纸舱门。



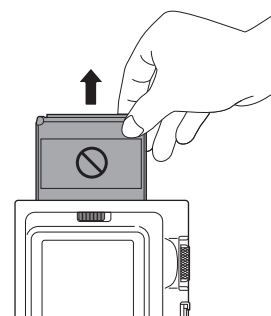
2 对准黄色标记，装入相纸盒。



3 合上相纸舱门。

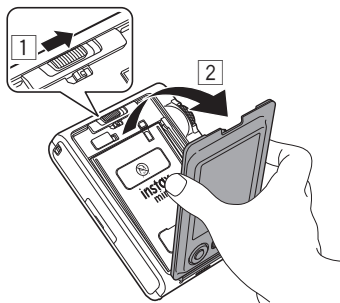


4 取出自动弹出的黑色相纸覆膜片。

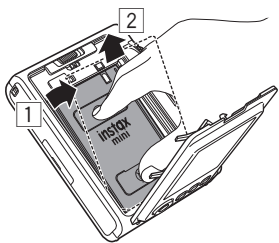


取出用完的相纸盒

1 滑动相纸舱门锁，然后打开相纸舱门。



2 抓住相纸盒上的长方形孔，然后取出相纸盒。



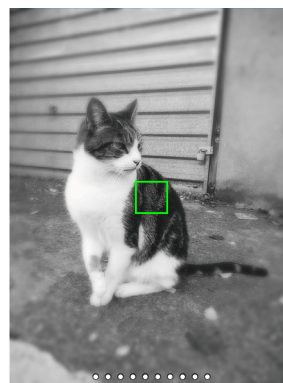
基本拍摄和回放

拍照

关于基本的拍照步骤进行以下说明。

- 1 开启电源。
- 2 握住相机。
- 3 根据个人需要进行镜头/胶卷效果的设定。
- 4 确定构图。
按下 或 可调节构图。按下 可放大拍摄较远的被摄体，按下 可拍摄更大范围的画面。
- 5 半按快门按钮可以进行被摄体对焦。

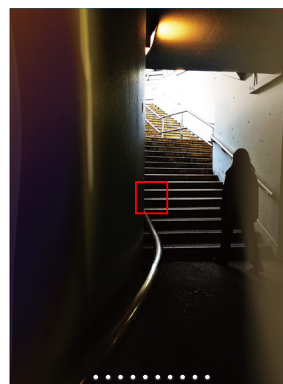
对焦时



将会听到“哔哔”声，液晶显示器上会显示绿色的自动对焦框。

若 [脸部侦测] 启用，当相机识别到人脸后，人脸上将会出现绿色的自动对焦框。（第 22 页）

未对焦时



液晶显示器上会显示红色的自动对焦框。请更改构图或使用 AF/AE 锁定。（第 20 页）

6 半按快门按钮的状态下，将快门按钮完全按下（按到底）。

拍好照片后，图像将会保存在内存中或存储卡中。

- 关于将拍摄的照片打印出来的步骤，请参阅“打印”。（第 14 页）




- 拍照时，双臂要紧贴身体，用双手牢牢握住相机。
- 按下快门按钮时，请小心不要碰到相机镜头。
- 将快门按钮按到底时，请轻轻地按下，以免相机晃动造成手抖。
- 请小心不要让手指或肩带挡住闪光灯或镜头。
- 在暗处或逆光条件下，将快门按钮按到底时闪光灯可能会闪光。您可以更改闪光灯设定，使闪光灯不闪光。（第 18 页）

关于内存的注意事项

- 内存满了后，快门无法释放，不能进行拍照。请删除一些图像，或使用存储卡。
- 内存中的图像可能会因相机故障而损坏或丢失。
- 建议将重要的图像复制到其他媒体中（硬盘、CD-R、CD-RW、DVD-R 等）作为备份。
- 我们无法保证相机经修理后内存中数据的完整性。
- 修理相机时，我们可能会检查内存中的数据。

回放拍摄的图像





您可以在液晶显示器上回放拍摄的图像。

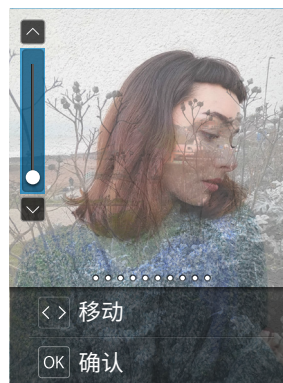
- 1 开启电源。
- 2 按下 （回放）按钮。
显示最后拍摄的照片。
- 3 按下  或  选择想要显示的图像。
• 将快门按钮按到底，会返回拍摄画面。

更改回放画面上的显示

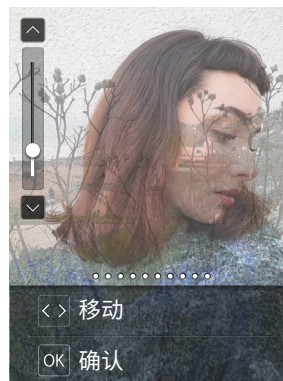
您可以放大图像，或更改液晶显示器上的图像显示数量。

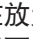
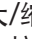


■放大图像

- 1 按下  或  选择想要显示的图像。
- 2 按下  或 。
显示放大/缩小画面。



- 3 按下  或  放大或缩小图像。

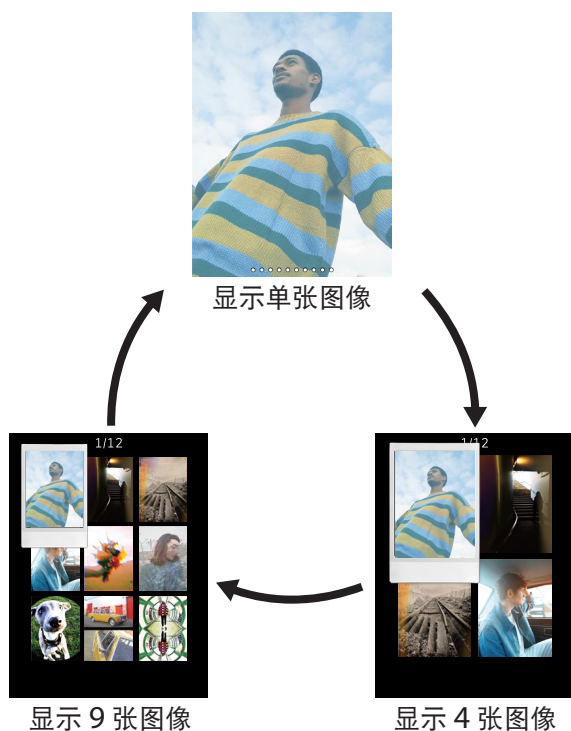


- 在放大/缩小画面上按下  或 ，将会切换至移动画面，按下  可移动画面位置。想要返回放大/缩小画面，请按下 （返回）按钮。




- 4 按下 [MENU/OK]。
• 确认放大或缩小后的图像，此确认后的图像可以最终打印出来。

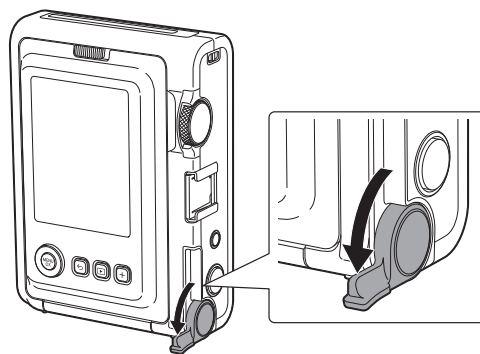
■更改图像显示数量

回放画面显示时，若按下 （回放）按钮，可更改图像显示数量。

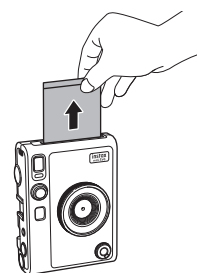


打印

- 1 按下 （回放）按钮。
- 2 按下选择按钮  或 ，选择想要打印的照片。
- 3 您可以根据需要放大照片等。
- 4 拨动打印拨杆。



- 5 相纸吐出的声音停止后，请取出吐出的相纸。



请注意，手指或肩带不要遮挡相纸弹出槽。

关于相纸剩余张数显示

相纸剩余张数是通过画面底部的白点来显示的。每打印一张图像，一个点就会变成灰色。当剩余相纸仅剩两张时，点将会变为红色。



剩余 10 张相纸时的显示



剩余 2 张相纸时的显示



剩余 0 张相纸时的显示



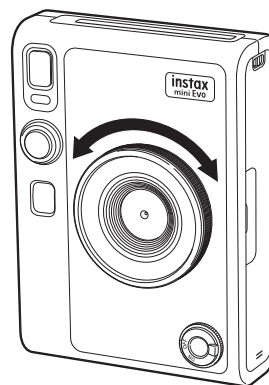
- 有关相纸使用的详情，请参阅富士一次成像相纸 instax mini 的使用说明书。
- 相纸的显影时间约为 90 秒（时间根据温度而变化）。

为照片添加效果

选择镜头效果

按照以下步骤选择镜头效果的种类。

- 1 显示拍摄画面。
- 2 转动镜头环，选择镜头效果的种类。



画面出现以下显示指南。



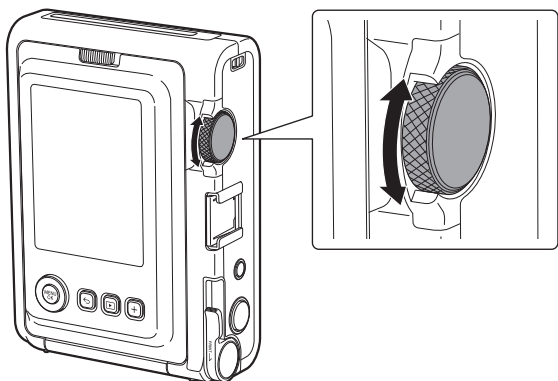
- 想要取消已设定的镜头效果，请从镜头效果的种类中选择“普通”。
- 按下效果重置按钮，则同时取消已设定的镜头效果和胶卷效果，重新归为“普通”。

您也可以按下 +（功能）按钮，使用保存的镜头效果和胶卷效果。

选择胶卷效果

按照以下步骤选择胶卷效果的种类。

- 1 显示拍摄画面。
- 2 转动胶卷拨盘，选择胶卷效果的种类。



画面出现以下显示指南。



- 想要取消已设定的胶卷效果，请从胶卷效果的种类中选择“普通”。
- 按下效果重置按钮，则同时取消已设定的镜头效果和胶卷效果，重新归为“普通”。

您也可以按下 +（功能）按钮，使用保存的镜头效果和胶卷效果。

使用镜头效果与胶卷效果的组合效果

您可以将喜爱的效果搭配成组合效果，保存到收藏夹中。您可以按下+（功能）按钮，使用保存的组合效果。

保存组合效果

- 1 显示拍摄画面。
- 2 转动镜头环，选择镜头效果的种类。
- 3 转动胶卷拨盘，选择胶卷效果的种类。
- 4 按下 +（功能）按钮。
- 5 按下 [MENU/OK]。
- 6 按下 ◀ 或 ▶，从 [收藏夹[1]] 到 [收藏夹[3]] 中选择一个收藏夹。
组合效果最多可保存三组。
- 7 按下 [MENU/OK]。
已保存组合效果。

使用收藏的组合效果

- 1 显示拍摄画面。
- 2 连续按下 +（功能）按钮两次。
- 3 按下 ◀ 或 ▶，从 [收藏夹[1]] 到 [收藏夹[3]] 中选择一个收藏夹。
- 4 按下 [MENU/OK]。
已使用效果。

各种拍摄方式

更改图像的亮度

调节图像的亮度。当被摄体过亮或过暗时，或当被摄体与背景之间的对比度（明暗差异）过大时，请使用此功能。

- 1 在拍摄画面上按下 ◀ 或 ▶，直到出现 [曝光补偿]。



- 2 按下 ◀ 或 ▶ 调节曝光补偿。
 - 按下 ◀ 可将曝光补偿值调节到 + 侧，调亮整个图像。
 - 按下 ▶ 可将曝光补偿值调节到 - 侧，调暗整个图像。
- 3 将快门按钮按到底。

使用自拍定时功能

在需要拍摄含拍摄者在内的集体照，或者想防止相机在快门按钮按下时发生抖动的情况下，可以使用此功能。

- 1 在拍摄画面上按下 ◀ 或 ▶，直到出现 [自拍]。



- 2 按下 ◀ 或 ▶ 选择 [2秒] 或 [10秒]。
画面中央将会出现与设定的自拍功能相对应的图标。
 - 如果不设定自拍功能，请选择 [关]。
- 3 将快门按钮按到底。
倒计时开始。
如果选择了 [2秒]:
当您按下快门按钮时，自拍定时灯会闪烁。
如果选择了 [10秒]:
当您按下快门按钮时，自拍定时灯会亮起，然后在拍照前 3 秒钟开始闪烁。

想要在自拍中途取消自拍，请按下 ⏪ (返回)。

使用闪光灯拍照

在夜晚或昏暗的室内拍照时请使用闪光灯。您也可以进行设定，禁止闪光灯闪光。

1 在拍摄画面上按下 ◀ 或 ▶，直到出现 [闪光灯]。



2 按下 ▲ 或 ▼ 选择闪光灯的设定。

- 有关闪光灯设定的详细信息，请参阅“闪光灯的种类”。

3 将快门按钮按到底。

- 如果在闪光灯充电时按下快门按钮，自拍定时灯会闪烁，快门无法释放。

■ 闪光灯的种类

🔦 自动闪光

周围环境较暗时，闪光灯会自动闪光。此设定适用于大多数情况。

🔦 强制闪光

无论周围环境的亮度如何，闪光灯都会闪光。当被摄体因背光而变暗时推荐使用此设定。

🔦 禁止闪光

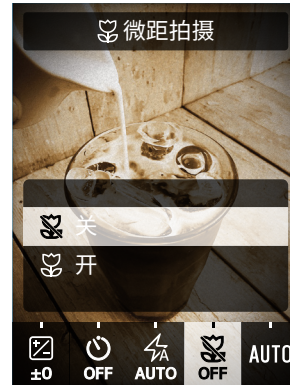
即使周围环境较暗，闪光灯也不闪光。此设定适用于在禁用闪光灯的场所进行拍摄的情况。

在不可使用闪光灯的暗处拍摄时，建议将相机固定在桌子上等位置进行拍摄。

微距拍摄

近距离拍摄被摄体时，请使用微距拍摄功能。

1 在拍摄画面上按下 ◀ 或 ▶，直到出现 [微距拍摄]。



2 按下 ▲ 或 ▼ 选择 [开]。

3 将快门按钮按到底。



已进行微距拍摄。

根据光源拍照

根据阳光或照明等光源来设定白平衡后，可以使拍摄的颜色更真实。

- 1 在拍摄画面上按下  或 ，直到出现 [白平衡]。



- 2 按下  或  选择一个白平衡模式。
• 有关设定白平衡的详情，请参阅“白平衡的种类”。
- 3 将快门按钮按到底。

■白平衡的种类

自动

相机自动设定白平衡。
常规拍摄时推荐使用自动设定。

晴天

用于晴天室外拍摄。

阴天

用于阴天或阴凉处拍摄。

荧光灯1

用于白天荧光灯下拍摄。

荧光灯2

用于白天白色荧光灯下拍摄。

荧光灯3

用于白色荧光灯下拍摄。

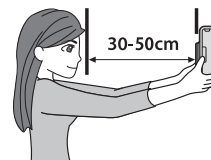
白炽灯

用于灯泡和白炽灯下拍摄。

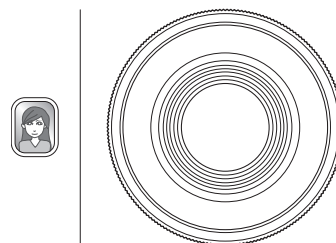
自拍

您可以使用自拍镜自拍。

- 1 牢牢握住相机，使镜头的前端与自己的脸距离 30 cm 至 50 cm。
• 在暗处特别容易手抖，因此请牢牢握住相机。



- 2 用自拍镜确认构图后，进行拍摄。



• 拍照时请勿盯着闪光灯。闪光灯造成的残影可能会让眼睛一时看不清楚。

使用 AF/AE 锁定拍照

拍照时，半按快门按钮不放来锁定对焦，这称为“AF 锁定”，而确定亮度并锁定亮度，则称为“AE 锁定”。在拍照时如果想要将被摄体配置在画面中央之外的位置，此功能非常有用。

- 1 半按快门按钮以对焦被摄体。**
半按快门按钮，AF 和 AE 将会被锁定。
- 2 半按快门按钮不放，更改构图。**
- 3 将快门按钮按到底，进行拍摄。**

拍摄以下被摄体时，由于难以对焦，因此建议使用 AE/AF 锁定。

- 镜面或车身等有光泽度的被摄体
- 高速移动的被摄体
- 在玻璃另一侧的被摄体
- 头发或毛皮等颜色偏暗、不反射光线而吸收光线的被摄体
- 烟雾或火焰等没有实体的被摄体
- 与背景之间明暗差异很小的被摄体（例如，穿着与背景相同颜色服装的人物等）
- 在自动对焦框中被摄体的前后存在对比度大的物体（例如，被摄体与背景之间的对比强烈）

从打印历史记录打印

您可以将打印过的图像调出来，保持当时设定（例如图像效果）不变进行打印。

您可以按照以下步骤来打印拍摄好的图像。

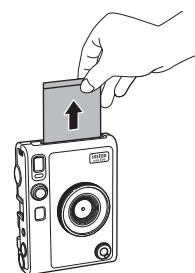
- 1 在回放画面上按下 [MENU/OK]。**
回放菜单出现。
- 2 按下 ◀ 或 ▶ 选择 [打印历史记录]。**
- 3 按下 [MENU/OK]。**
- 4 按下 ◀ 或 ▶ 选择想要打印的图像。**



- 5 拨动打印拨杆。**
打印开始。

想要在打印中途取消打印，请按下 ⏪（返回）。

- 6 相纸吐出的声音停止后，请抓住吐出相纸的边缘，将相纸取出。**



请小心不要让手指或肩带挡住相纸弹出槽。

使用存储卡

本相机的内存中可以保存约 45 张静态图像，您也可以使用存储卡保存更多的图像。升级固件时也需要使用存储卡。请事先准备好存储卡。

关于存储卡的注意事项

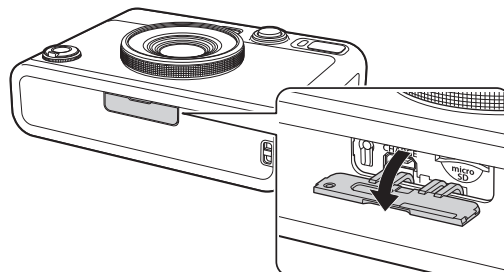
- 本相机允许使用 micro SD 卡和 micro SDHC 卡。使用非指定的存储卡可能导致相机发生故障。
- 由于存储卡很小，有被婴幼儿误食的风险。请将其放置在婴幼儿接触不到的地方。如果婴幼儿误食存储卡，请立即就医。
- 请勿在格式化存储卡的过程中、或在记录数据/在从卡中删除数据的过程中关闭相机的电源或取出存储卡。存储卡可能损坏。
- 避免在容易产生强静电或电噪声的环境中使用或存放存储卡。
- 如果将带有静电的存储卡插入相机，相机可能会发生故障。在这种情况下，请先关闭电源，再重新开启电源。
- 请勿将存储卡放在裤袋中。在坐下时，存储卡可能会受压过大而导致损坏。
- 长时间使用后再取出存储卡时，存储卡可能会发热，但是这不是故障。
- 请勿将标签等贴在存储卡上。如果标签脱落，可能会导致相机发生故障。

在电脑上使用存储卡的注意事项

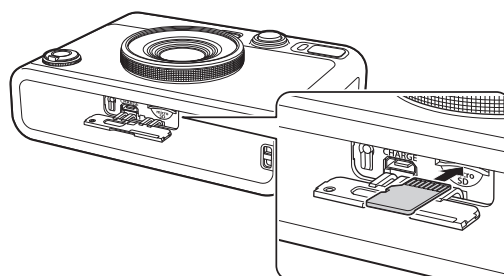
- 无论是未使用过的存储卡，还是在电脑或其他设备中使用过的存储卡，都必须先用相机进行格式化再使用。
- 用相机将存储卡格式化后再进行拍摄或记录，会自动生成文件夹。请勿使用电脑来更改或删除存储卡中的文件夹名称或文件名称。否则，相机将无法再使用此存储卡。
- 请勿使用电脑来删除存储卡中的图像。请务必使用相机删除存储卡中的图像。
- 若要编辑图像文件，请先将图像文件复制或移动到硬盘等设备中，再对复制或移动好的图像文件进行编辑。

插入存储卡

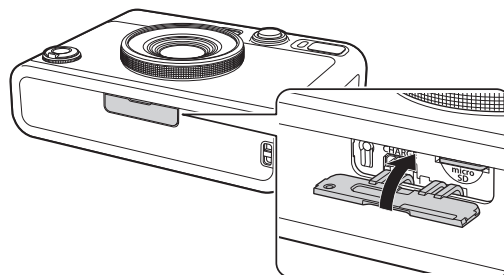
1 打开卡槽盖。



2 如图所示按照正确的方向插入存储卡，直到听到“咔嗒”一声存储卡完全卡紧。



3 合上卡槽盖。



- 取出存储卡时，请用手指按压存储卡，再将手指慢慢收回。锁定解除，可取出存储卡。

取出存储卡时，如果按压存储卡的手指收回得过快，存储卡可能会弹出。请轻轻地收回手指。

使用拍摄菜单

您可以从拍摄菜单中更改与拍摄有关的各种设定。

1 在拍摄画面上按下 [MENU/OK]。

拍摄菜单出现。



2 按下 \blacktriangle 或 \blacktriangledown 选择项目。

• 有关各项目的详情，请参阅“拍摄菜单的项目”。

3 更改设定。

4 按下 [MENU/OK]。

将应用更改的设定，并返回拍摄画面。

■ 拍摄菜单的项目

[脸部侦测]

[脸部侦测] 启用后，相机将会识别人脸，并将焦点和亮度聚集到人脸而非背景，使人物更加鲜明突出。

[AF 辅助灯]

开启此功能后，在半按快门按钮到对焦这段期间，AF 辅助灯将会亮灯，使较暗的被摄体更容易对焦。

- 在某些场景下，即使 AF 辅助灯亮灯，也可能仍然难以对焦。
- 近距离拍摄被摄体时，AF 辅助灯的效果有可能会不够。
- 请勿让 AF 辅助灯靠近人眼亮灯。

[蓝牙设置]

请在配对注册前，在使用的智能手机上安装智能手机专属的应用程序。

[配对注册]:

与使用的智能手机首次进行蓝牙连接时，需要配对设备。关于配对，请参阅以下步骤。

1. 从拍摄菜单或回放菜单中选择 [蓝牙设置]
2. 选择 [配对注册]，然后按下 [MENU/OK]
3. 按下智能手机专属应用程序上的 [设置]
4. 按下智能手机专属应用程序上的 [蓝牙设置]
5. 按下智能手机专属应用程序上的 [连接]
6. 同意相机上的配对

[删除配对注册]:

您可以删除已配对注册的智能手机的信息。

[信息]:

显示主机的蓝牙地址、名称和配对注册终端的信息。

[打印模式选择]

可以选择 instax 一如既往的胶片画质时，可以选择 [instax-传统模式]，想要更丰富的色彩表现时，则可以选择 [instax-鲜艳模式]（此模式为出厂设置）。

[照片打印亮度设置]

设定 [x1.0 (标准)]，[x1.5 (澄净)] 或 [x2.0 (明亮)]。

[日期时间]

设定日期和时间。

[日期印章]

将日期写入图像。如果要删除图像中写入的日期，请选择 [关]。

[言語/LANG.]

设定液晶显示器上显示的语言。

[声音设置]

设定操作音、快门音量和开机音的音量。想要关闭声音，请将此设定设为 [关]。

[自动关机]

设定不对相机进行任何操作时相机自动关机的时间。

[重设所有]

将设定恢复到出厂默认设定。日期时间中设定的日期时间不会被重设。

[格式化]

将相机的内存或卡槽中插入的存储卡格式化。所有保存的设定将被删除。

[固件升级]

升级固件版本。有以下两种升级固件的方法。升级固件时需要使用存储卡。请事先准备好存储卡。

● 通过智能手机专属应用程序“instax mini Evo”进行操作

1. 将存储卡插入相机的卡槽中
2. 开启智能手机专属的应用程序“instax mini Evo”
3. 轻触“instax mini Evo”中的 [设置]
4. 轻触“instax mini Evo”中的 [检查固件更新]
5. 按照画面指示进行操作

● 通过相机进行操作

1. 使用电脑等设备从富士官网下载最新的固件 (FPUPDATE.DAT)，然后将其复制到存储卡的根目录中
2. 将包含固件的存储卡插入相机的卡槽中
3. 从拍摄菜单或回放菜单中选择 [固件升级]
4. 按照画面指示进行操作

使用回放菜单

您可以从回放菜单中更改与回放有关的各种设定。

- 1 在回放画面上按下 [MENU/OK]。
回放菜单出现。



- 2 按下 ◀ 或 ▶ 选择项目。
有关各项目的详情，请参阅“回放菜单的项目”。
- 3 更改设定。
- 4 按下 [MENU/OK]。
将应用更改的设定，并返回上一画面。

■回放菜单的项目

[删除]

一次删除一张图像，或一次删除全部图像。

[旋转图像]

以每 90 度顺时针方向进行图像旋转。

[复制]

从内存中复制图像到存储卡或从存储卡中复制图像到内存。

按照以下步骤进行操作。

1. 从回放菜单中选择 [复制]
2. 选择复制的目标位置，然后按下 [MENU/OK]
3. 选择 [单幅画面] 或 [所有画面]，然后按下 [MENU/OK]
如果选择了 [所有画面]，则直接开始复制。如果选择了 [单幅画面]，则进入步骤 4。
4. 按下 ◀ 或 ▶ 选择想要复制的图像。
5. 按下 ▶ 或 ◀ 选择 [复制]。
6. 按下 [MENU/OK]

[打印历史记录]

- 最多显示打印过的 50 张图像。
- 选择一张图像，然后拨动打印拨杆开始打印。
- 您可以按下 [MENU/OK]，逐一删除打印历史记录中的各张图像。

[传送打印图像]

可将相机打印的图像发送到智能手机，并以 instax 相纸形式保存在智能手机中。

有关以下项目的详细信息，请参阅“使用拍摄菜单”中相同的项目。（第 22 页）

[蓝牙设置]/[打印模式选择]/[照片打印亮度设置]/
[日期时间]/[日期印章]/[言語/LANG.]/[声音设置]/
[自动关机]/[重设所有]/[格式化]/[固件升级]

配合智能手机专属的应用程序的功能

以下是配合智能手机专属的应用程序“instax mini Evo”的功能。



直接打印功能

可将智能手机中的照片传输到相机，打印成 instax 照片。传输照片前，可以使用智能手机专属的应用程序来移动、旋转或放大缩小照片。

遥控拍摄功能

可用智能手机专属的应用程序来设定闪光灯和自拍功能，遥控相机进行拍照。

传送打印图像功能

可将相机打印的图像发送到智能手机，并以 instax 相纸形式保存在智能手机中。

规格

■相机功能

图像传感器	1/5 型 CMOS 原色滤镜
记录像素数	2560 × 1920 像素
存储介质	内存， microSD/microSDHC 存储卡
存储容量	内存中大约可存储 45 张照片， microSD/microSDHC 存储卡中 1 GB 大约可存储 850 张照片
记录方式	符合 DCF 标准 Exif Ver 2.3
焦距	f = 28 mm (相当于 35 mm 相纸)
光圈	F2.0
自动对焦	单次 AF (带 AF 辅助灯)
拍摄距离	10 cm ~ ∞
快门速度	1/4 秒至 1/8000 秒 (自动切换)
感光度	ISO100 至 1600 (自动切换)
曝光控制	程序式 AE
曝光补偿	-2.0 EV 至 +2.0 EV (增量为 1/3 EV)
测光方式	TTL 256 区测光，多重测光
白平衡	自动、晴天、阴天、荧光灯1、 荧光灯2、荧光灯3、白炽灯
闪光灯	自动闪光/强制闪光/禁止闪光 闪光灯拍摄范围：约 50 cm 至 1.5 m
自拍	约 2 秒 / 约 10 秒
图像效果	10 种镜头效果，10 种胶卷效果 总计可实现 100 种不同的影像表现

■打印功能

曝光像素数	1600 × 600 点 (从智能手机专属的应用程序打印时， 打印像素数为 800 × 600 点)
曝光分辨率	25 点/mm × 12.5 dots/mm (635 × 318 dpi, 40 × 80 μm 点 间距) 从智能手机专属的应用程序打印时， 打印分辨率为 12.5 点/mm (318 dpi, 80 μm 点间距)
曝光色阶	RGB 每色 256 级
接口	符合标准：蓝牙 4.2 (BLE)
可打印的图像格式	用本机拍摄的 JPEG 图像

打印输出时间	约 16 秒 * 启动后立即使用 instax-鲜艳模式打印时，打印输出时间将会加 7 秒。
打印功能	可打印内存中的图像和存储卡中的图像
重新打印	可将打印历史记录中保存的图像（最多 50 张）重新进行打印

■其他

配合智能手机专属的应用程序的功能	智能手机图像打印功能、遥控拍摄功能、传送打印图像功能、固件升级功能
液晶显示器	3.0 英寸 TFT 彩色液晶显示器 像素数：约 46 万点
外部接口	Micro USB Micro B（仅用于充电）
电源	锂电池（内置型：无法取出）
充电功能	内置
可打印张数	约 100 张（满电状态） *可打印张数因使用条件而异。
充电时间	约 2 到 3 小时 *充电时间因气温而异。
主机尺寸	87 mm × 122.9 mm × 36 mm （不包括突出部件）
主机重量	约 285 g
操作环境	温度：5°C 至 40°C 湿度：20% 至 80%（无结露）
使用的相纸	富士一次成像相纸“instax mini” （另售）

* 上述规格可能因性能改进而发生变更。

常见问题

在认为设备存在故障前，请先确认以下事项。如果采取措施后问题仍然存在，请联系您所在国家的 FUJIFILM 服务中心报修或访问以下网站。

FUJIFILM 网站：<https://instax.fujifilm.com.cn/>
使用过程中出现以下状况时...

现象	可能原因和解决方法
无法开启相机的电源。	电池可能没有充电。请为相机充电。
电池电量消耗得很快。	如果在非常寒冷的地方使用相机，电池会消耗得很快。请在拍摄前让相机变暖。
在使用过程中电源断开了。	电池电量可能较低。请为相机充电。
不能充电。	<ul style="list-style-type: none"> • 确保 USB 电源适配器插头已正确连接至室内电源插座。 • 充电时请断开电源。电源接通状态下无法进行充电。
充电耗时过长。	温度较低时，充电会耗费一些时间。
充电时自拍定时灯闪烁。	在 +5°C 到 +40°C 的温度范围内为电池充电。
按下快门按钮却无法拍照。	<ul style="list-style-type: none"> • 确保电源已开启。 • 如果电池电量低，请为相机充电。 • 如果内存或存储卡满了，请插入新的存储卡或删除不需要的图像。 • 使用已用本机格式化的存储卡。 • 如果存储卡的接触面（金色部分）脏污，请用干燥柔软的布擦拭干净。 • 存储卡可能损坏。请插入新的存储卡。
相机无法对焦。	拍摄的被摄体难以对焦时，请使用 AF/AE 锁定来进行拍摄。
闪光灯不闪光。	是否在闪光灯设定中选择了禁止闪光？ 请选择禁止闪光以外的其他设定。
即使闪光灯闪光，图像仍然很暗。	<ul style="list-style-type: none"> • 是否距离被摄体太远？请在闪光灯拍摄范围内进行拍照。 • 正确握住相机，手指不要挡住闪光灯。
图像模糊不清。	<ul style="list-style-type: none"> • 如果镜头上附着了指纹，请清洁镜头。 • 拍照前确认自动对焦框为绿色。 • 务必保持相机稳定，特别是在暗处。

现象	可能原因和解决方法
照相机无法正常运行。	<ul style="list-style-type: none"> 可能临时出现了故障。请按下重置按钮。如果仍然无法正常运行，请联系本公司的维修服务中心报修。 电池可能没有充电。请为相机充电。
相纸盒无法装入或无法顺利装入。	<ul style="list-style-type: none"> 请使用富士一次成像相纸 instax mini（不能使用其他相纸）。 将相纸盒上的黄色标记对准相机的位置对准标记（黄色），将相纸盒装入。
相纸无法弹出。	<ul style="list-style-type: none"> 可能因震动或掉落等冲击，相纸发生了错位。请装入新的相纸盒。 如果相纸被卡住，请关闭相机的电源，再重新打开。如果问题仍然存在，请取出卡住的相纸，然后再装入新的相纸盒。
成像后的照片部分或全部泛白。	相纸用完前请勿打开相纸舱门。在还剩有相纸的状态下打开相纸舱门，剩余的相纸会曝光，曝光的部分会变白。
打印不均匀。	<ul style="list-style-type: none"> 打印后请勿立即晃动、弯曲、折叠或按压照片。 请勿挡住相纸弹出槽。

安全使用须知

本产品设计中涵盖对用户安全的考量，为确保安全，请按照使用说明书正确使用本产品和适用的“instax mini”相纸。本产品打印照片时仅适用于富士一次成像相纸“instax mini”。也请将使用说明书放在安全便捷的地方，以便日后取阅。

⚠ 警告

此标志表示可能会造成人身伤亡的危险情况。请依照指示正确进行操作本产品。

⚠ 警告

- ⚠如果出现以下的情况，请立即拔下 USB 充电线，关闭相机电源，停止使用相机。
 - 相机发热、冒烟、有焦味，或出现其他异常状况。
 - 相机掉进水里，或水、金属等异物进入相机内部。
- ⚠本设备使用的是内置电池，因此切勿加热相机，将相机置于明火处，或摔落撞击相机。上述操作可能会导致电池爆炸。

⚠ 警告

- ⚠切勿试图拆解本产品。可能导致受伤。
- ⚠如果相机出现故障，为避免受伤，切勿尝试自己修理。
- ⚠如果本产品因跌落或损坏而导致内部零件外露，切勿触摸。可能导致受伤。请与您的 FUJIFILM 经销商联系。
- ⚠切勿触摸相纸舱里面的任何部件。可能导致受伤。
- ⚠切勿将本产品弄湿或用湿手触摸。可能会导致触电。
- ⚠电池充满电后，请立即拔下 USB 充电线。
- ⚠请勿存放在儿童伸手可及之处。可能导致儿童受伤。
- ⚠切勿用布或毯子盖住或裹住相机或交流电源适配器。过热情况下可能导致相机外观变形甚至引起火灾。



“CE”标志证明此产品在有关安全、公共卫生、环境和用户保护方面符合 EU（欧盟）要求。（“CE”为 Conformité Européenne 的缩写。）

相机维护

■ 打印机和电池的使用

- 注意 - 在使用、存放、运输或废弃处理的过程中，请勿置于过热环境中，如受到阳光照射或接触火源等，否则可能会导致爆炸或易燃液体或气体的泄漏。
- 注意 - 请勿将电池丢入火中或热的炉子中，也不要对电池进行机械破碎或切割，否则可能会导致爆炸。
- 注意 - 请勿使其受到高海拔极低气压的影响，否则可能会导致爆炸或易燃液体或气体的泄漏。

■ 相机维护

1. 在您用完相纸之前切勿打开相纸舱门，否则，剩余的相纸会被曝光且变为白色且不能成像。
2. 相机是精密器械，不可弄湿或者掉落地上。同时，也不要放置于沙子中。
3. 请确认市面上销售的肩带安全性和承受强度后使用。由于手机和其他电子产品重量小于相机，如果要使用类似配件，请务必注意安全。
4. 切勿使用稀释剂和酒精类溶剂擦除污渍。
5. 请避免长时间将相机置于类似密闭的汽车内部、高温场所、海岸边，或潮湿的环境中。
6. 杀虫剂等产生的气体有害于相机和相纸。请避免将相机或相纸放在柜子等收纳处。
7. 请注意相机的使用温度范围为 +5°C 至 +40°C。
8. 请务必确保打印的图片没有侵犯著作权、肖像权、隐私或其他个人权利，且没有伤风败俗、侵犯他人权利的行为，与公共道德背道而驰的行为，或构成滋扰的行为，否则可能会受到法律的制裁或起诉。

■ 使用液晶显示器

液晶显示器容易被尖锐或硬质的物体划伤或损伤，因此请勿用硬物刮擦其表面。因此建议您在显示器上贴上保护膜（市售）。

■ 电池充电

电池在出厂时没有完全充满电。请在第一次使用前为电池充电。

请使用附带的 USB 充电线为电池充电。周围温度低于 +10°C 或高于 +35°C 时，充电时间将会延长。温度高于 +40°C 或低于 +5°C 时，请不要尝试为电池充电，因为电池将充不进电。

■ 电池寿命

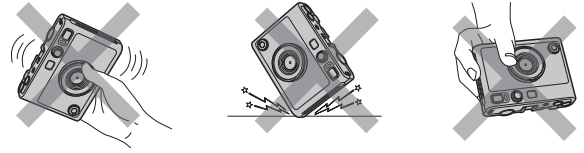
在常温下，电池大约可以充电 300 次。当电池可容纳电量的使用时间长度明显减少时，表明电池已达最终使用寿命。

■ 注意：电池使用注意事项

如长时间使用相机，电池和相机机身会微微发热。这是正常现象。

■ 本产品取得的相关认证标志位于相纸舱内部。

■ 打印时的注意事项



■ “instax mini” 相纸和照片维护

有关相纸的使用，请参阅富士一次成像相纸“instax mini”的说明。请遵循关于安全和妥善使用的所有说明。

1. 将相纸放置在阴凉处存放。切勿将其长时间放置在高温的地方（例如密闭的汽车里）。
2. 切勿刺穿、撕裂或剪切“instax mini”相纸。若相纸损坏，切勿使用。
3. 请尽快用完装入相机的相纸。
4. 如果相纸放置在极度高温或者低温的地方，请先放回室温下存放片刻，使之接近正常温度，然后使用。
5. 确保相纸在有效期内使用。
6. 避免进行机场行李安检以及其他强烈的 X 光照射。否则未拍摄的相纸上可能出现生灰雾现象等。建议乘坐飞机时将相机和/或相纸作为随身行李携带。（有关详情，请咨询各机场。）
7. 照片应避免强光照射，并存放在阴凉干燥处。
8. 请勿刺穿或剪切相纸，因为相纸中含有少量的苛性糊状物（高碱性）。切勿让儿童或动物将相纸放入口中。还要确保不要让糊状物与皮肤或衣服接触。
9. 如果相纸内的糊状物与皮肤或衣服接触，请立即用大量的清水冲洗。如果糊状物与眼睛或嘴巴接触，请立即用大量的清水冲洗糊状物接触的区域，并联系医生。请注意，照片打印出来后，相纸内的碱性物质会保持 10 分钟左右的活性。

■关于处理相纸和成像后照片的注意事项

有关详情，请参阅富士一次成像相纸“instax mini”上的说明和警告。



蓝牙™ 设备：注意事项

重要：使用本产品内置的蓝牙功能之前，请先阅读以下注意事项。

■请将本产品作为蓝牙设备使用。

对于未经授权就将本产品用于其他用途而造成的损害，FUJIFILM 不承担任何责任。切勿将本产品用于医疗设备或与人命直接或间接相关的系统等对安全性要求很高的设备中。将本产品用于对可靠性要求要高于蓝牙网络的设备或计算机系统中时，请务必采取一切必要的措施来确保安全和避免故障。

■蓝牙设备功能只能在设备销售国使用。

蓝牙设备符合设备销售国关于蓝牙设备的相关法规。使用本产品时请遵守相关国家的所有相关法规。对于在其他管辖范围内的使用而引起的问题，FUJIFILM 不承担任何责任。

■无线数据（图像）可能会被第三方拦截。

通过无线网络所发送的数据可能会被第三方拦截，请事前了解。

■切勿在受到磁场、静电或无线电干扰的场所使用本设备。

切勿在微波炉附近等会受到磁场、静电或无线电干扰的场所使用本设备，这些干扰可能会阻碍无线信号的接收。当本设备附近有接近 2.4 GHz 频段的无线电设备在使用时，可能会产生相互干扰，导致接收速度变慢。

■本设备的蓝牙发射器的使用频段为 2.4 GHz。标准输出约为 3.16 mW。

■本设备使用的无线信道的频段与商业、教育、医疗设备和无线发射器使用的频段相同。

本设备的使用频率还与工厂生产线中 RFID 追踪系统所用的授权发射器和特殊非授权低电压发射器的频率相同。

■为了防止与上述设备发生干扰，请注意以下事项。

使用本设备前，请先确认未使用 RFID 发射器。若您发现本设备对低电压 RFID 追踪系统产生干扰，请联系 FUJIFILM 客服。

■以下行为可能会违法：

- 拆卸或改动本设备。
- 去除本设备的认证标志。

■商标信息

Bluetooth® 字标和徽标是 Bluetooth SIG, Inc. 拥有的注册商标，FUJIFILM 经许可使用。

- 使用频率：2400 MHz - 2483.5 MHz
- 等效全向辐射功率 (EIRP):
天线增益 < 10 dBi 时：≤100 mW 或 ≤20 dBm
- 最大功率谱密度：
天线增益 < 10 dBi 时：≤10 dBm / MHz (EIRP)
- 载频容限：20 ppm
- 带外发射功率 (在 2400 MHz - 2483.5 MHz 频段以外)
≤-80 dBm / Hz (EIRP)
- 杂散发射 (辐射) 功率 (对应载波 ±2.5 倍信道带宽以外):
杂散辐射等其他技术指标请参照 2002/353 号文件
- 不得擅自更改发射频率、加大发射功率 (包括额外加装射频功率放大器)，不得擅自外接天线或改用其它发射天线；
- 使用时不得对各种合法的无线电通信业务产生有害干扰；一旦发现有干扰现象时，应立即停止使用，并采取措施消除干扰后方可继续使用；
- 使用微功率无线电设备，必须忍受各种无线电业务的干扰或工业、科学及医疗应用设备的辐射干扰；
- 不得在飞机和机场附近使用。
- CMIIT ID 编号在设备铭牌上体现

产品中有害物质的名称及含量

部件名称		有害物质					
		铅* (Pb)	汞 (Hg)	镉 (Cd)	六价铬 (Cr(VI))	多溴联苯 (PBB)	多溴二苯醚 (PBDE)
本体	外壳	○	○	○	○	○	○
	打印机单元	○	○	○	○	○	○
	显示部件 (LCD)	○	○	○	○	○	○
	光学部件	○	○	○	○	○	○
	基板部件	×	○	○	○	○	○
	电池	×	○	○	○	○	○
配件	USB 线	○	○	○	○	○	○
备注 本表格依据 SJ/T11364 的规定编制。 ○：表示该有害物质在该部件所有均质材料中的含量均在 GB/T26572 规定的限量要求以下。 ×：表示该有害物质至少在该部件的某一均质材料中的含量超出 GB/T26572 规定的限量要求。 * 铅 (Pb) 项目 (×) 属于欧盟 RoHS 指令豁免申请项目。							

生产商： 东莞能率科技有限公司
 地址： 中国广东省东莞市寮步镇华南工业园
 销售商： 富士胶片（中国）投资有限公司
 地址： 上海市浦东新区平家桥路100弄6号晶耀前滩7号楼601单元
 产品咨询热线： 800-820-6300（固定电话）
 400-820-6300（手机拨打）
 产品标准： Q/N/NLKJ004

如果您欲咨询本产品的相关信息，请与经过授权的 FUJIFILM 经销商取得联系，或访问以下网站联系我们。

<https://instax.fujifilm.com.cn/>

FUJIFILM

FUJIFILM Corporation

7-3, AKASAKA 9-CHOME, MINATO-KU, TOKYO 107-0052, JAPAN