

FUJIFILM

instax mini Link

Smartphone Printer

Руководство пользователя (Полная версия)



Содержание

Перед использованием	3
Примечания по утилизации принтера	3
Наименования деталей	3
Установка приложения	4
Зарядка батареи	4
Светодиодный индикатор состояния батареи	4
Светодиодный индикатор состояния зарядки.....	4
Установка/извлечение картриджа с фотобумагой instax mini	5
Установка картриджа с фотобумагой	5
Удаление использованного картриджа с фотобумагой	5
Включение/выключение принтера	6
Проверка состояния принтера с помощью светодиодного индикатора	6
Подключение и печать.....	6
При установлении соединения в первый раз	6
Когда принтер и ваш смартфон уже подключены.....	8
Повторная печать изображения	9
Управление приложением с помощью наклона принтера и кнопки питания	10
Изменение режима приложения, когда в приложении выбран верхний экран	10
Управление зумом и затвором при использовании кнопки instax camera в приложении.....	10
Технические характеристики.....	11
Поиск и устранение неисправностей	11
ВАЖНАЯ ИНФОРМАЦИЯ ПО ТЕХНИКЕ БЕЗОПАСНОСТИ	12
Простой уход за принтером.....	13
Устройства Bluetooth®: предостережения.....	14

Лицензии Independent JPEG Group (IJG)

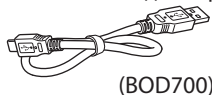
Данное программное обеспечение частично основано на творении Independent JPEG Group.

Перед использованием

Перед использованием принтера убедитесь, что в комплект поставки принтера входит следующее.

Поставляемые аксессуары

- Кабель USB для зарядки (1)
- Руководство пользователя (1)



Примечания по утилизации принтера

Для этого принтера используется встроенная литий-ионная батарея.

Когда будете утилизировать принтер, следуйте местным правилам и нормам и утилизируйте его должным образом. Для получения дополнительных сведений обратитесь к прилагаемому листу «КОНТАКТНАЯ ИНФОРМАЦИЯ». Если ваша страна или регион отсутствуют на этом листе, обратитесь к местному дистрибьютору.

ВНИМАНИЕ!

Не вынимайте встроенную батарею самостоятельно, в противном случае это может привести к травме.



Утилизация электрического и электронного оборудования в домашних хозяйствах
Утилизация отработанного электрического и электронного оборудования
(Применимо в Европейском Союзе и других европейских странах с системой раздельного сбора мусора)

Этот значок на изделии или в руководстве и в гарантийных документах, и/или на упаковке изделия означает, что данное изделие по окончании своего срока службы не должно утилизироваться как бытовые отходы. Вместо этого оно должно быть сдано в соответствующий приемный пункт переработки электрического и электронного оборудования. Правильная утилизация этого устройства поможет предотвратить возможные негативные последствия для окружающей среды и здоровья людей, которые могли бы быть вызваны неправильной утилизацией данного устройства. Переработка материалов поможет сохранить природные ресурсы. Для получения более подробной информации о переработке этого устройства обращайтесь в местные органы власти, службу сбора бытовых отходов или в магазин, где приобретено это изделие.

В странах за пределами Европейского союза: если Вы хотите утилизировать данное изделие, пожалуйста, свяжитесь с местными властями и уточните правила утилизации.



Этот символ на батареях или аккумуляторах указывает на то, что эти батареи не относятся к бытовым отходам.

Для покупателей в Турции:

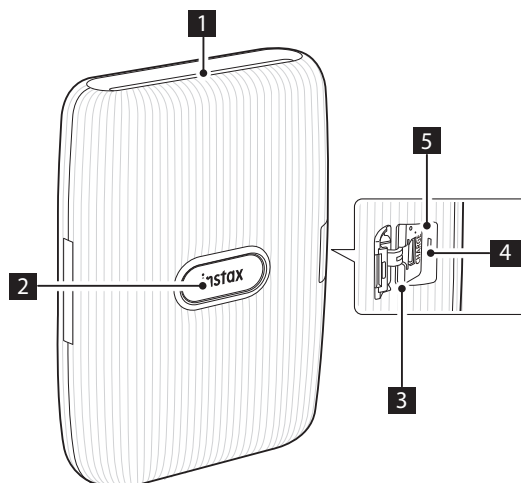
EEE соответствует Директиве.

Прочтите раздел «ВАЖНАЯ ИНФОРМАЦИЯ ПО ТЕХНИКЕ БЕЗОПАСНОСТИ» (стр. 12) в целях обеспечения безопасности при использовании.

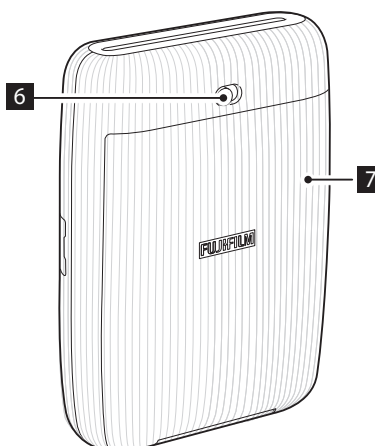
Наименования деталей

- ❗ При первом использовании принтера обязательно полностью зарядите батарею.

Передняя часть



Задняя часть



- 1 Отверстие для вывода отпечатков
- 2 Кнопка питания/LED*1
- 3 Крышка порта USB
- 4 USB-порт
- 5 Кнопка перезапуска*2
- 6 Блокиратор крышки отсека для фотобумаги
- 7 Крышка отсека для фотобумаги

*1 Подробнее о светодиодной индикации см. на стр. 4 и 6.

*2 Если принтер не работает должным образом, нажмите кнопку сброса, чтобы перезагрузить принтер.

Установка приложения

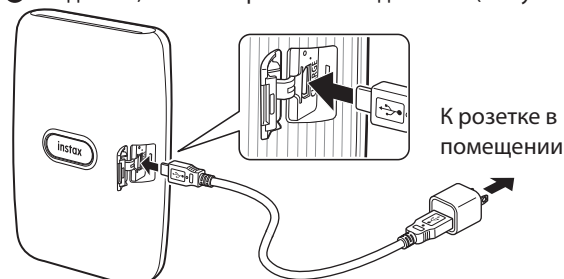
Пожалуйста, перед использованием принтера установите приложение mini Link на своем смартфоне.

- Если используется смартфон с ОС Android, найдите приложение mini Link в Google Play Store и установите его.
*Требования к смартфонам с ОС Android: Android версии 5.0 или выше с установленным Google Play Store
- Если используется смартфон с iOS, найдите приложение mini Link в App Store и установите его.
*Требования к смартфонам iOS: iOS версии 10.0 или выше
- В зависимости от модели смартфона, возможно, вы не сможете использовать приложение mini Link, даже если установили его, и ваш телефон удовлетворяет вышеуказанным требованиям.

Посетите сайт загрузки приложения instax mini Link для получения последней информации о системных требованиях.

Зарядка батареи

- ❗ Убедитесь, что USB правильно подключен (как указано).



Подключите принтер с помощью входящего в комплект кабеля USB к USB-адаптеру переменного тока (входит в комплект поставки смартфона), а затем вставьте USB-адаптер переменного тока в сетевую розетку в помещении.

- Во время зарядки можно распечатать изображение.
- Время зарядки составляет приблизительно от 80 до 120 минут.

Светодиодный индикатор состояния батареи

Состояние батареи можно определить, пока принтер не подключен к приложению. Состояние батареи также можно проверить, пока принтер подключен к вашему смартфону через приложение.

Индикация	Состояние батареи
Светодиодный индикатор горит красным	Низкий уровень заряда
Светодиодный индикатор горит зеленым	Заряжено наполовину

Светодиодный индикатор состояния зарядки

Состояние батареи можно проверить с помощью светодиодного индикатора.

Индикация	Состояние зарядки
Светодиодный индикатор мигает красным	Зарядка
Светодиодный индикатор мигает зеленым	Почти заряжено
Светодиодный индикатор горит зеленым (Когда принтер включен и не подключен к приложению)	Заряжено
Светодиодный индикатор гаснет (Когда принтер выключен)	Заряжено

Зарядка от ПК:

- Соедините принтер и ПК напрямую. Не соединяйте через концентратор USB или клавиатуру.
- Если во время зарядки компьютер переходит в спящий режим, зарядка прекращается. Чтобы продолжить зарядку, выйдите из спящего режима, а затем снова подключите кабель USB.
- Батарея может не заряжаться в зависимости от технических характеристик, настроек или состояния ПК.

Примечания

- Батарея не извлекается.
- Батарея поставляется частично заряженной. Обязательно зарядите батарею перед использованием.
- Примечания относительно батареи см. в разделе «Простой уход за принтером». (стр. 13)

Установка/извлечение картриджа с фотобумагой instax mini

Внимание!

Не открывайте крышку отсека для фотобумаги, если остались неиспользованные кадры, иначе фотобумага засветится и побелеет. Фотобумага станет непригодной для использования.

- При установке картриджа с фотобумагой нельзя давить на два квадратных отверстия на его задней стороне.
- Не используйте картриджи с истекшим сроком годности, так как это может привести к повреждению принтера.

Используйте только FUJIFILM instax mini Instant Film. Фотобумагу instax SQUARE или instax WIDE нельзя использовать.

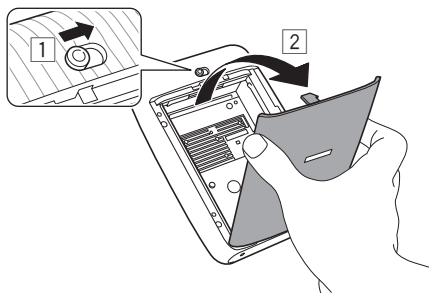
Примечания относительно картриджа с фотобумагой

- Каждый картридж с фотобумагой FUJIFILM instax mini состоит из одного черного защитного экрана и 10 листов фотобумаги.
- Извлекайте картридж из внутреннего пакета только перед самой установкой в принтер.
- Защитный экран фотобумаги снимается автоматически, когда крышка отсека для фотобумаги закрывается.

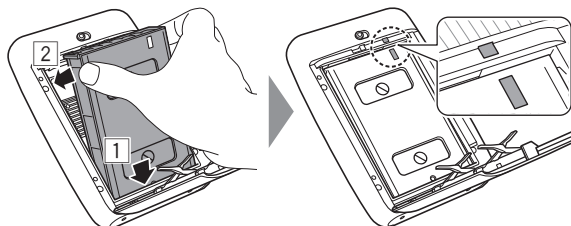
Дополнительную информацию см. в инструкциях и предупреждениях на упаковке фотобумаги для моментальной печати instax mini от FUJIFILM.

Установка картриджа с фотобумагой

- 1 Сдвиньте и удерживайте блокиратор крышки отсека для фотобумаги, а затем откройте крышку.



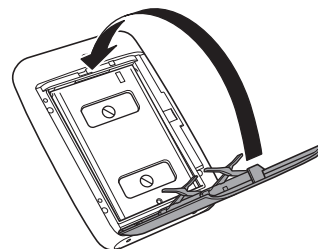
- 2 Вставьте картридж с фотобумагой, совместив желтые метки на картридже с фотобумагой и корпусе принтера.



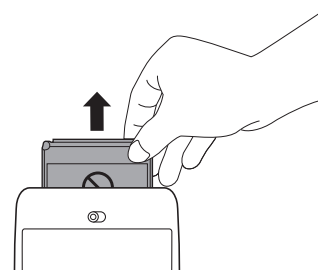
Примечание

Обязательно выровняйте желтые отметки на принтере и на картридже с фотобумагой.

- 3 Закройте крышку отсека для фотобумаги.

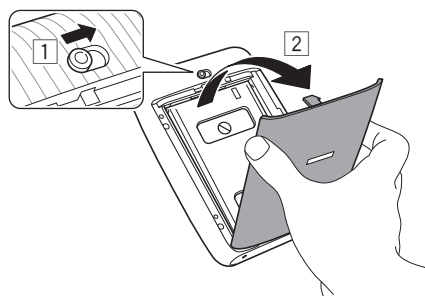


- 4 Чёрный защитный экран извлекается автоматически при закрытии задней крышки. Удалите его из места для вывода отпечатков.

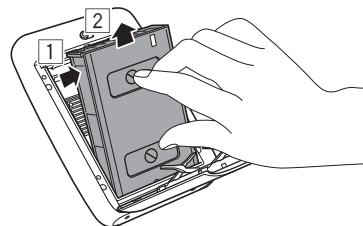


Удаление использованного картриджа с фотобумагой

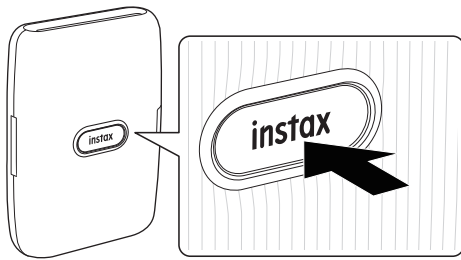
- 1 Сдвиньте и удерживайте блокиратор крышки отсека для фотобумаги, а затем откройте крышку.



- 2 Возьмитесь за прямоугольные отверстия на картридже с фотобумагой и удалите пустой картридж с пленкой.



Включение/выключение принтера



Нажмите и удерживайте кнопку питания в течение примерно 1 секунды, чтобы включить или выключить принтер. При включении принтера загорается светодиодный индикатор. Если в течение приблизительно 10 минут не выполняются никакие действия, принтер автоматически выключается.

Проверка состояния принтера с помощью светодиодного индикатора

Следующее действие индикатора укажет на следующее состояние принтера.

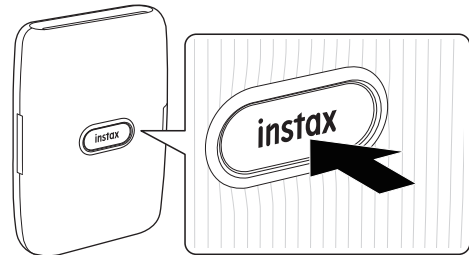
Цвет	Состояние светодиодного индикатора	Состояние
Голубой	Подсветка	Соединение с приложением/ Режим печати
Оранжевый	Подсветка	Соединение с приложением/ Режим вентилятора
Розовый	Подсветка	Соединение с приложением/ Режим Фотокамера instax
Белый	Мигает в волнообразной форме	Соединение с приложением/ Экран работы
Белый	Мигающий сигнал	Выполняется обновление прошивки
Фиолетовый	Подсветка	Выполняется повторная печать
Цвет радуги	Мигающий сигнал	Передача изображения
—*	Мигающий сигнал*	Печать
Желтый	Подсветка	Произошла критическая ошибка
Желтый	Мигает быстро	Произошла некритическая ошибка
Желтый	Мигает медленно	Произошла незначительная ошибка
Красный	Мигающий сигнал	Зарядка
Зеленый	Мигающий сигнал	Почти заряжено
Зеленый	Подсветка	Заряжено (Когда принтер включен и не подключен к приложению)

*Во время печати цвет мигающего светодиодного индикатора изменяется в зависимости от основных цветов передаваемого изображения.

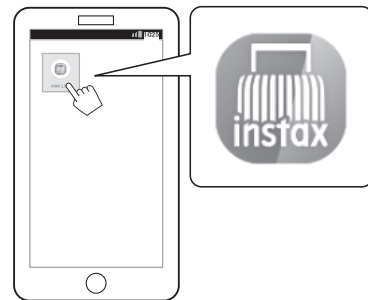
Подключение и печать

При установлении соединения в первый раз

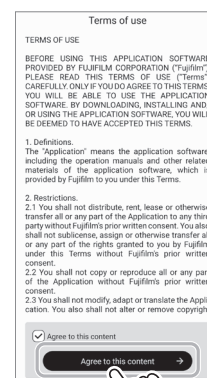
- 1 Нажмите и удерживайте кнопку питания в течение примерно 1 секунды, чтобы включить принтер. Загорается светодиодный индикатор.



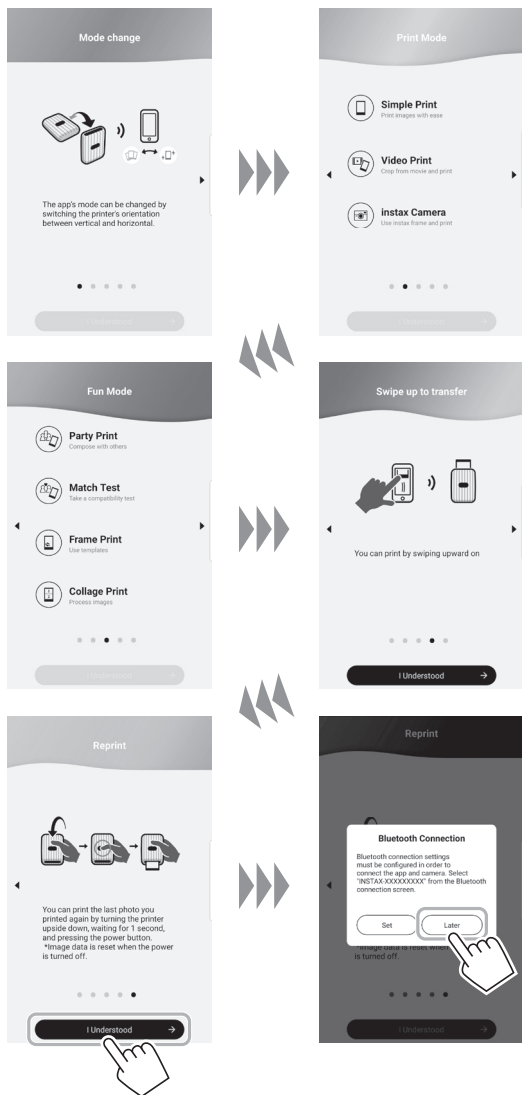
- 2 Запустите загруженное приложение «mini Link».



- 3 Прочитайте условия использования, затем поставьте галочку в поле [Agree to this content] и нажмите [Agree to this content →].



- 4** Отображаются краткие инструкции. Прочтите инструкции и нажмите [I Understood →]. Установите [Bluetooth Connection] на [Later]. [Bluetooth Connection] также можно установить в процессе печати.

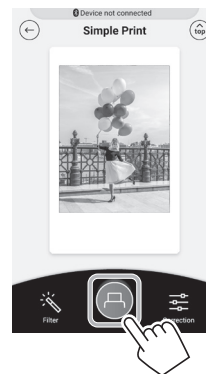


- 5** Выберите нужное изображение для печати.



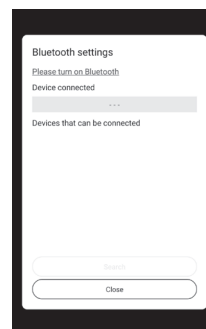
- 6** Коснитесь или проведите пальцем вверх по экрану.

Прежде чем коснуться , коснитесь в правом нижнем углу, чтобы настроить изображение, и в нижнем левом углу, чтобы откорректировать изображение.



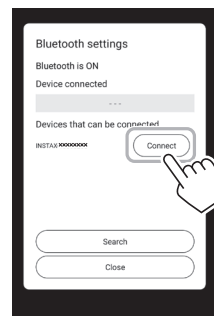
Примечания

Если ваши настройки Bluetooth отключены, появится следующий экран. Нажмите [Please turn on Bluetooth], чтобы открыть экран настроек Bluetooth. Установите настройки Bluetooth.

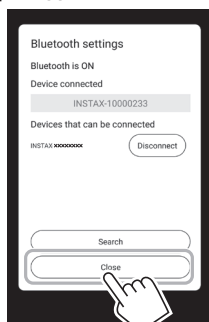


- 7** При обнаружении принтера нажмите [Connect].

Если обнаружено несколько принтеров, выберите из списка принтер для подключения. Идентификатор принтера (имя устройства) находится в нижней части принтера.



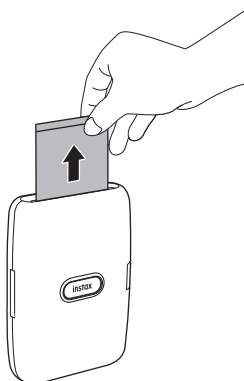
8 Когда принтер подключен, нажмите [Close].



9 Нажмите  еще раз.
Принтер запускает печать.

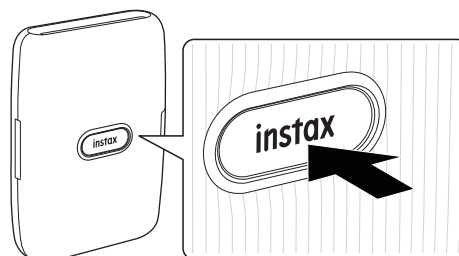
10 Когда снимок будет выведен (принтер перестанет издавать характерный звук), возьмитесь за край снимка и извлеките его полностью.

Вы можете проверить количество оставшихся кадров на экране смартфона.

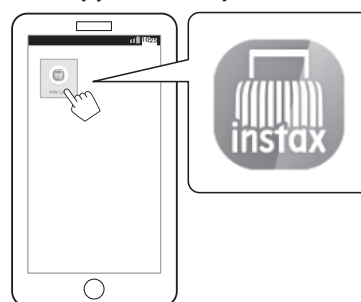


Когда принтер и ваш смартфон уже подключены

1 Нажмите и удерживайте кнопку питания в течение примерно 1 секунды, чтобы включить принтер.
Загорается светодиодный индикатор.



2 Запустите загруженное приложение «mini Link».


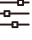



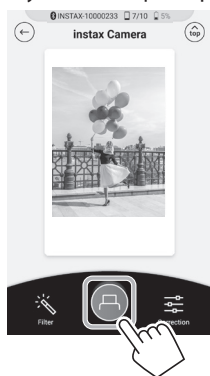
3 Выберите нужное изображение для печати.



4 Коснитесь или проведите пальцем вверх по экрану.

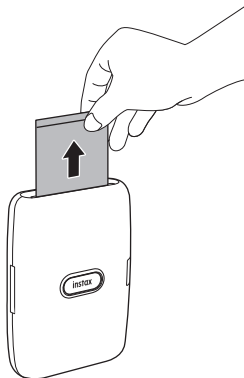
Принтер запускает печать.

Прежде чем коснуться , коснитесь  в правом нижнем углу, чтобы настроить изображение, и  в нижнем левом углу, чтобы отфильтровать изображение.



5 Когда снимок будет выведен (принтер перестанет издавать характерный звук), возьмитесь за край снимка и извлеките его полностью.

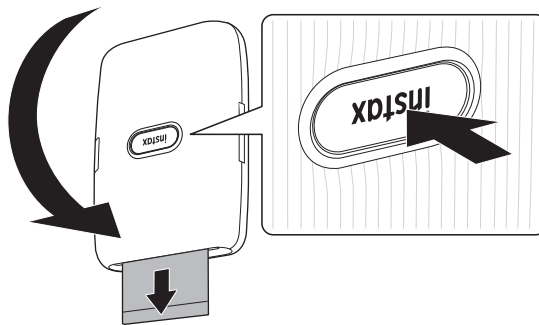
Вы можете проверить количество оставшихся кадров на экране смартфона.



Повторная печать изображения

Вы можете повторно распечатать изображение, напечатанное прямо перед выключением принтера.

Переверните принтер так, чтобы отверстие для вывода отпечатков было направлено вниз, и нажмите кнопку питания.



Примечания

- Когда принтер подключен к приложению, а приложение находится в режиме Фотокамера instax, функцию повторной печати использовать нельзя.
- При выключении принтера изображение, напечатанное непосредственно перед выключением принтера, удаляется, а изображение не может быть напечатано. В таком случае распечатайте изображение из приложения.
- При печати с обращенным вниз отверстием для вывода отпечатков размещайте принтер подальше от предметов, например, стола, на расстоянии не менее 10 см.

Управление приложением с помощью наклона принтера и кнопки питания

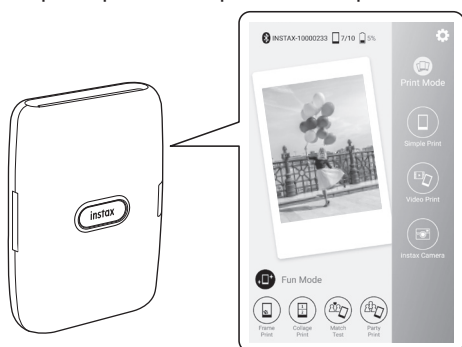
Когда этот принтер соединен с приложением вашего смартфона или планшета, вы можете управлять приложением путем наклона принтера. (Функция, выполняемая подключенным приложением для смартфона) Подробнее см. в разделе Часто задаваемые вопросы приложения mini Link.

Примечание

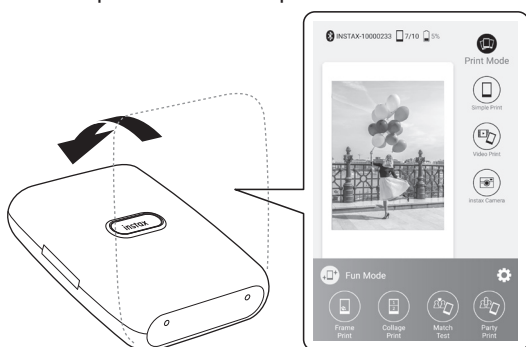
Убедитесь, что [Camera operation settings] установлено на [ON] в приложении mini Link. Когда для функции задано значение [OFF], эта функция недоступна.

Изменение режима приложения, когда в приложении выбран верхний экран

Поднимите принтер, чтобы переключить в режим печати.



Положите принтер, направив кнопку питания вверх, чтобы переключить в режим вентилятора.

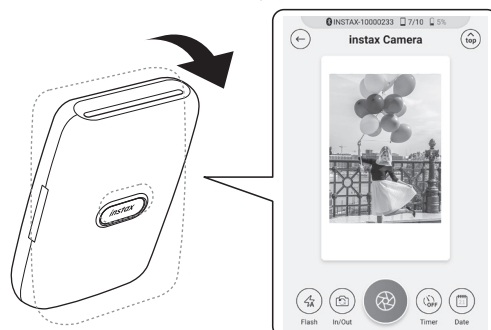


Примечания

- Вы можете изменить режим приложения, используя принтер, только когда выбран верхний экран.
- Кнопки Fun mode и Print mode можно использовать независимо от выбранного режима.

Управление зумом и затвором при использовании кнопки instax camera в приложении

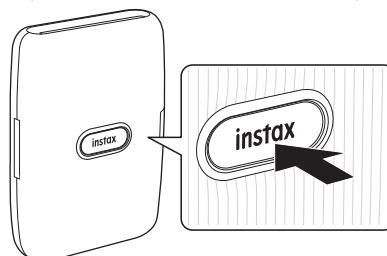
Наклоните принтер вперед для увеличения.



Наклоните принтер назад для уменьшения.



Нажмите кнопку включения питания, чтобы спустить затвор.



Технические характеристики

Способ записи	3-цветная экспозиция с OLED
Используемая фотобумага	FUJIFILM instax mini Instant Film (продается отдельно)
Количество листов	10 листов/картридж
Размер изображения	62 мм × 46 мм
Поддерживаемый размер изображения	800 × 600 точек
Разрешение печати	12,5 точек/мм (318 точек на дюйм, шаг точек 80 мкм)
Уровни печати	256 уровней на цвет (RGB)
Интерфейс	Соответствие стандарту: Bluetooth версии 4.2 (BLE)
Поддерживаемый формат изображения	JPEG, PNG, HEIF
Время печати	Запись изображения - вывод фотографии (с выдачей): Примерно 12 сек.
Приблизительный объем печати	Приблизительно 100 отпечатков (от полной зарядки) * Количество отпечатков зависит от условий использования.
Питание	Литий-ионная батарея (встроенного типа: несъемная)
Время зарядки	Примерно от 80 до 120 минут (Время зарядки зависит от температуры и оставшегося уровня заряда батареи)
Потребляемая мощность	Приблизительно 3 Вт
Рабочая среда	Температура: от +5 °C до +40 °C Влажность: от 20 % до 80 % (без конденсации)
Размеры основного устройства	90,3 мм × 34,6 мм × 124,5 мм (без выступающих частей)
Масса основного устройства	Приблизительно 209 г (без картриджа с фотобумагой)
Поставляемый аксессуар	USB-кабель (BOD700, Длина: 30 см)

*Вышеуказанные технические характеристики могут быть изменены для улучшения производительности.

Поиск и устранение неисправностей

Пожалуйста, проверьте следующие пункты, прежде чем рассматривать проблему как неисправность. Если проблема не устраняется даже после принятия мер, обратитесь в сервисный центр FUJIFILM в своей стране для ремонта или посетите сайт, указанный ниже.

Веб-сайт FUJIFILM: <http://www.fujifilm.com/>

Если возникает следующая проблема...

Проблема	Возможные причины и решения для устранения
Я не могу включить принтер.	<ul style="list-style-type: none"> Возможно, батарея не заряжена. Пожалуйста, зарядите принтер. Вы не нажимали Кнопку питания достаточно долго. Нажмите и удерживайте Кнопку питания в течение примерно 1 секунды.
Батарея быстро разряжается.	Если вы используете принтер в условиях очень низкой температуры, батарея быстро разряжается. Пожалуйста, перед печатью держите принтер в тепле.
Отключение питания во время использования.	Возможно, уровень заряда батареи низкий. Пожалуйста, зарядите принтер.
Зарядка не начинается.	Убедитесь, что штекер адаптера питания USB вставлен в розетку должным образом.
Зарядка занимает слишком много времени.	При низкой температуре зарядка может занять некоторое время.
Зарядка прекращается во время зарядки.	Заряжайте батарею при температуре от +5 °C до +40 °C. Если вы не можете зарядить принтер в этом диапазоне температуры, обратитесь к дилеру FUJIFILM или в центр поддержки.
Принтер не работает должным образом.	<ul style="list-style-type: none"> Возможно, это временная неисправность. Пожалуйста, нажмите кнопку перезапуска. Если он все еще не работает должным образом, пожалуйста, свяжитесь с нашим сервисным центром для ремонта. Возможно, батарея не заряжена. Пожалуйста, зарядите принтер.
Картридж с фотобумагой не устанавливается или устанавливается с трудом.	<ul style="list-style-type: none"> Пожалуйста, используйте фотобумагу для моментальной печати instax mini от FUJIFILM (другая фотобумага не может использоваться). Совместите желтую отметку на картридже с фотобумагой с меткой на принтере (желтой) и установите его.

Проблема	Возможные причины и решения для устранения
Фотобумага не извлекается.	<ul style="list-style-type: none"> • Фотобумага может быть смещена из-за сотрясения, такого как вибрация или падение. Установите новый картридж с фотобумагой. • Если фотобумага застряла, выключите принтер и включите его снова. Если проблема не устранена, удалите замятую фотобумагу, а затем установите новый картридж с фотобумагой.
Некоторые или все готовые отпечатки белые.	Не открывайте крышку отсека для фотобумаги, пока вся фотобумага не будет использована. Если открыть крышку отсека для фотобумаги, когда в нем находится фотобумага, она будет засвечена и засвеченная область станет белой.
Печать неравномерная.	<ul style="list-style-type: none"> • Не трясите, не сгибайте, не складывайте и не берите отпечаток сразу после печати снимка. • Не заслоняйте отверстие для вывода отпечатков.
Я не могу повторно распечатать изображения.	Сохраненное изображение удаляется, когда принтер отключен.
Я не могу изменить режим приложения даже при работе с приложением mini Link.	Установка [Camera operation settings] в приложении mini Link на [ON] активирует функцию связи приложения со смартфоном для работы. Проверьте направление принтера.
Функция, используемая при наклоне принтера, не работает.	Убедитесь, что [Camera operation settings] в приложении mini Link установлено на [ON].

ВАЖНАЯ ИНФОРМАЦИЯ ПО ТЕХНИКЕ БЕЗОПАСНОСТИ

Это изделие разработано с учетом всех требований безопасности и при надлежащей эксплуатации в соответствии с указаниями руководства пользователя не представляет опасности. Очень важно правильно обращаться с изделием и фотобумагой «instax mini» и использовать их только для печати снимков в соответствии с настоящим руководством и инструкциями к фотобумаге «instax mini». Для удобной и безопасной работы соблюдайте инструкции, изложенные в руководстве пользователя. Также рекомендуется хранить руководство пользователя в безопасном и легкодоступном месте, чтобы к нему всегда можно было обратиться при необходимости.

ПРЕДУПРЕЖДЕНИЕ

Этот символ обозначает опасность, которая может привести к травме или смерти. Следуйте этим инструкциям.

ПРЕДУПРЕЖДЕНИЕ

- △В случае возникновения любой из указанных далее проблем, немедленно отсоедините кабель USB, выключите принтер и прекратите использование.
 - Принтер нагревается, из него идет дым, запах горелого или он работает ненадлежащим образом.
 - Принтер упал в воду, или посторонние предметы попали в принтер.
- △Данное устройство оснащено встроенной батареей. Не подвергайте воздействию тепла, не бросайте его в открытый огонь, не роняйте и не подвергайте ударам. Это может привести к взрыву принтера.

ПРЕДУПРЕЖДЕНИЕ

- △Никогда не пытайтесь разобрать данное изделие. Это может привести к травмам.
- △При возникновении неисправности принтера не пытайтесь отремонтировать его самостоятельно. Это может привести к травмам.
- △Если это изделие упало или повредилось таким образом, что стали видны внутренние компоненты, не трогайте его. Обратитесь к дилеру FUJIFILM.
- △Не трогайте детали под задней крышкой. Это может привести к травме.
- △Никогда не мочите это изделие и не прикасайтесь к нему мокрыми руками. Это может привести к поражению электрическим током.
- △Как только батарея полностью зарядится, сразу отсоедините кабель USB.
- △Храните в недоступном для маленьких детей месте. Это изделие в руках ребенка может стать причиной травмы.
- △Не закрывайте и не обертывайте принтер или адаптер питания тканью или одеялом. Это может привести к перегреву и деформации корпуса или к возгоранию.



Маркировка «CE» означает, что данное изделие соответствует требованиям ЕС (Европейского Союза) в отношении безопасности, здравоохранения, защиты окружающей среды и прав потребителей. («CE» — это сокращение от Conformité Européenne).

Настоящим FUJIFILM заявляет, что радиооборудование типа «instax mini Link1» соответствует Директиве 2014/53/ЕС. Для получения дополнительной информации посетите сайт, указанный ниже.
https://www.fujifilm.com/products/instant_photo/printers/instax_mini_link/

Простой уход за принтером

■ Уход за принтером

1. **Не открывайте крышку отсека для фотобумаги до тех пор, пока не будут использованы все листы фотобумаги; это преждевременно засветит оставшуюся пленку и сделает ее непригодной для использования.**
2. Принтер является хрупким устройством. Не мочите его. Также не допускайте попадания в него песка.
3. Не используйте растворители, такие как ацетон и спирт, для удаления грязи.
4. Не допускайте загрязнения отсека для фотобумаги и внутренних полостей принтера, чтобы предотвратить повреждение фотобумаги.
5. Не оставляйте принтер под воздействием прямых солнечных лучей или в местах с высокой температурой, например, в автомобиле. Не оставляйте принтер в сырых местах на длительное время.
6. Средства от моли, такие как нафталин, могут неблагоприятно воздействовать на принтер и отпечатки. Позаботьтесь о том, чтобы принтер и отпечатки хранились в безопасном сухом месте.
7. Помните, что принтер можно использовать при температуре от +5 °C до +40 °C.
8. Обязательно убедитесь, что печатаемые материалы не нарушают авторских прав, прав на изображение, конфиденциальности или других прав личности и не нарушают приличий. Действия, нарушающие права других, противоречащие приличиям или нарушающие общественный правопорядок, могут преследоваться по закону.
9. Этот принтер предназначен для домашнего использования. Он не подходит для коммерческого использования.

■ Зарядка батареи

Батарея поставляется незаряженной. Пожалуйста, перед использованием полностью зарядите батарею. Зарядите батарею с помощью кабеля USB из комплекта поставки. Время зарядки увеличивается при температуре окружающей среды ниже +10 °C или выше +35 °C. Не пытайтесь заряжать батарею при температуре выше +40 °C или при температуре ниже +5 °C, так как батарея не будет заряжаться вообще.

■ Срок службы батареи

При нормальной температуре батарею можно заряжать приблизительно 300 раз. Заметное уменьшение способности батареи удерживать заряд указывает на то, что батарея достигла конца срока службы.

■ Предосторожности: обслуживание батареи

Батарея и корпус принтера могут быть теплыми после длительного использования. Это нормально.

■ Знаки соответствия на принтере находятся внутри отсека для фотобумаги.

■ Меры предосторожности при печати



Не трясите принтер во время печати.



Не роняйте принтер во время печати.



Не закрывайте отверстие для вывода отпечатков во время печати.

■ Обращение с фотобумагой «instax mini» и отпечатками

Инструкции по использованию фотобумаги см. на упаковке фотобумаги для моментальной печати «instax mini» производства FUJIFILM. Выполняйте все рекомендации по правильному и безопасному использованию.

1. Храните фотобумагу в прохладном месте. Не оставляйте ее в местах с высокой температурой (например, в закрытом автомобиле) на длительный период.
2. Не подвергайте фотобумагу «instax mini» проколам, порезам или разрывам. Не используйте поврежденную фотобумагу.
3. После установки картриджа с фотобумагой используйте фотобумагу как можно скорее.
4. Если фотобумага хранилась в месте с очень высокой или низкой температурой, поместите ее на некоторое время в помещение с нормальной температурой, прежде чем приступить к печати снимков.
5. Обязательно используйте фотобумагу до истечения ее срока годности.
6. Не подвергайте фотобумагу рентгеновскому облучению, например, при проверке багажа в аэропорту. На неиспользованной фотобумаге из-за этого может появиться эффект дымки и т. п. Рекомендуется брать принтер и/или фотобумагу на борт самолета как ручную кладь (дополнительную информацию можно получить в аэропорту).
7. Храните готовые отпечатки в прохладном сухом месте, вдали от яркого света.
8. Не прокалывайте и не режьте эту фотобумагу, так как она содержит небольшое количество едкой пасты (с высоким содержанием щелочи). Следите, чтобы фотобумага не попала в рот детям или животным. Также не допускайте попадания пасты на кожу или одежду.
9. В случае попадания пасты, содержащейся в фотобумаге, на кожу или одежду, немедленно смойте ее большим количеством воды. Если паста попала в глаза или рот, немедленно промойте пораженное место большим количеством воды и обратитесь за медицинской помощью. Помните, что щелочь, содержащаяся в фотобумаге, сохраняет свои едкие свойства еще в течение примерно 10 минут после печати изображения.

■ Меры предосторожности при обращении с фотобумагой и отпечатками

Дополнительную информацию см. в инструкциях и предупреждениях на упаковке фотобумаги для моментальной печати «instax mini» от FUJIFILM.



Устройства Bluetooth®: предостережения

ВАЖНО: перед использованием встроенного Bluetooth-передатчика изделия прочитайте следующие уведомления.

■ Используйте только как часть сети Bluetooth.

Корпорация FUJIFILM и ее филиалы не несут ответственности за ущерб, возникший в результате несанкционированного использования. Не используйте в аппаратуре, требующей высокой степени надежности, например, в медицинском оборудовании или других системах, которые могут прямо или косвенно воздействовать на жизнь людей. При использовании данного устройства в компьютере или другой системе, требующей более высокой степени надежности, чем сети Bluetooth, обязательно соблюдайте все необходимые меры предосторожности для обеспечения безопасности и предотвращения неисправности.

■ Используйте только в той стране, где данное устройство было приобретено.

Данное устройство соответствует нормам, регулирующим устройства Bluetooth в той стране, в которой оно было приобретено. При использовании устройства соблюдайте все инструкции, регулирующие местоположение. Корпорация FUJIFILM и ее филиалы не несут ответственности за проблемы, возникающие в результате использования в других сферах применения.

■ Данные (изображения), передаваемые беспроводным способом, могут быть перехвачены третьими лицами.

Обеспечение безопасности данных, передаваемых по беспроводным сетям, не гарантируется.

Не используйте данное устройство в местах, подверженных воздействию магнитных полей, статического электричества или радиопомех.

■ Не используйте передатчик вблизи микроволновых печей или в других местах, подверженных воздействию магнитных полей, статического электричества или радиопомех, которые могут мешать приему беспроводных сигналов. Могут возникать взаимные помехи, когда передатчик используется вблизи других беспроводных устройств, работающих в диапазоне 2,4 ГГц.

■ Передатчик Bluetooth работает в диапазоне 2,4 ГГц. Стандартный выход составляет примерно 3,16 мВт.

■ Это устройство работает на той же частоте, что и промышленные, образовательные и медицинские устройства и беспроводные передатчики. Оно также работает на той же частоте, что и лицензионные и специальные нелицензионные низковольтные передатчики, используемые в системах слежения с радиочастотной идентификацией для сборочных линий и другого подобного оборудования.

■ Во избежание помех в работе вышеперечисленных устройств соблюдайте следующие меры предосторожности.

Перед использованием этого устройства убедитесь, что передатчик системы радиочастотной идентификации не приведен в действие. Если заметили, что данное устройство вызывает помехи в низковольтных системах слежения с радиочастотной идентификацией, обратитесь к представителю FUJIFILM.

■ Согласно закону может быть наказуемым следующее:

- Разборка или модификация этого устройства.
- Удаление ярлыков сертификации устройства.

■ Информация о товарных знаках

Словесный знак и логотипы Bluetooth® являются зарегистрированными товарными знаками, принадлежащими Bluetooth SIG, Inc., и любое использование таких знаков компанией FUJIFILM осуществляется по лицензии.

Информация для отслеживания в Российской Федерации

Производитель: FUJIFILM Corporation
Адрес: 7-3, Akasaka 9-Chome, Minato-ku, Tokyo
Страна: ЯПОНИЯ
Официальный представитель в России:
ООО «ФУДЖИФИЛЬМ РУС»
Адрес: 1-й Магистральный тупик, д. 5А, Москва, 123290
Страна: Россия
Сайт: <http://www.fujifilm.ru>
<http://www.instaxmini.ru>

Если у Вас есть любые вопросы относительно этого изделия, обратитесь к авторизованному дистрибьютору FUJIFILM или посетите следующий веб-сайт.
<http://www.fujifilm.com/>

FUJIFILM

FUJIFILM Corporation

7-3, AKASAKA 9-CHOME, MINATO-KU, TOKYO 107-0052, JAPAN