

**FUJIFILM**

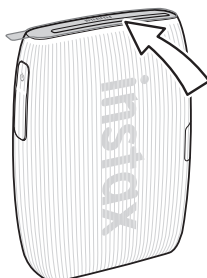
# instax mini Link 3

Smartphone Printer

**Guida dell'utente (versione completa)**



Rimuovere la copertura protettiva prima dell'uso.



**⚠ Attenzione quando si maneggia la cartuccia di pellicola INSTAX MINI instant**

Non aprire lo sportello pellicola fino a quando non si sono utilizzati tutti i 10 fogli di pellicola nella cartuccia di pellicola INSTAX MINI caricata. L'apertura dello sportello pellicola espone la parte restante della cartuccia di pellicola inutilizzata, rendendola bianca e inutilizzabile.

## Sommario

Prima dell'uso.....	3
Note sullo smaltimento della stampante.....	3
Nomenclatura delle parti.....	3
Installazione dell'app.....	4
Ricarica della batteria .....	4
Indicatore dello stato di ricarica LED .....	4
Ordine di lampeggiamento dei LED durante la carica.....	4
Controllo dello stato della batteria .....	5
Caricamento della cartuccia di pellicola "INSTAX MINI" .....	6
Accensione/spegnimento della stampante .....	7
Stato stampante – Indicatore luce LED .....	7
Collegamento e stampa .....	7
Collegarsi alla stampante per la prima volta .....	7
Quando la stampante e lo smartphone sono già collegati....	10
Scaricamento della cartuccia di pellicola "INSTAX MINI" .....	11
Ristampa di un'immagine .....	12
Controllo dell'app utilizzando l'orientamento della stampante e il pulsante di accensione .....	12
Controllo dello zoom e del rilascio dell'otturatore con la modalità "INSTAX Camera" integrata nell'app .....	12
INSTAX AIR STUDIO/Click su Collage .....	13
Avviso importante per INSTAX AIR STUDIO .....	13
Caratteristiche.....	14
Risoluzione dei problemi .....	14
IMPORTANTI NORME DI SICUREZZA .....	15
Semplice cura della stampante.....	16
Dispositivi Bluetooth®: Precauzioni .....	17

### Licenze di Independent JPEG Group (IJG)

Questo software è basato in parte sul lavoro di Independent JPEG Group.

© 2024 FUJIFILM Corporation. Tutti i diritti riservati.

## Prima dell'uso

Prima di utilizzare la stampante, verificare di avere quanto segue:

### Accessori in dotazione

- Cavo USB Tipo C (FZ00013220) (1)
- Guida dell'utente (1)

❗ La batteria non è stata caricata completamente in fabbrica; assicurarsi di caricare la batteria prima di utilizzare la stampante.

Leggere le 'IMPORTANTI NORME DI SICUREZZA' (pagina 15) per le informazioni sulla sicurezza.

## Note sullo smaltimento della stampante

**Una batteria agli ioni di litio incorporata è utilizzata per questa stampante.**

Quando si smaltisce la stampante, rispettare le norme locali e smaltirla correttamente.

Fare riferimento al foglio delle INFORMAZIONI DI CONTATTO in dotazione per ulteriori informazioni.

Se il Paese o la regione non sono inclusi nel foglio, contattare il distributore locale.

### ATTENZIONE

Non rimuovere la batteria incorporata da soli; in caso contrario, si potrebbero subire lesioni.



Smaltimento di apparecchiature elettriche ed elettroniche in abitazioni private

Smaltimento di attrezzature elettriche ed elettroniche usate

(applicabile nell'Unione Europea e in altri Paesi europei con sistemi di raccolta differenziata)

Questo simbolo sul prodotto, nel manuale e nella garanzia e/o sulla confezione indica che il prodotto non dovrebbe essere trattato come rifiuto domestico. Dovrà essere portato invece presso un punto di raccolta appropriato per il riciclaggio di apparecchiature elettriche ed elettroniche.

Assicurandosi che questo prodotto sia smaltito correttamente si contribuirà a prevenire potenziali conseguenze negative per l'ambiente e la salute umana, che potrebbero altrimenti essere causate da un inappropriato smaltimento del prodotto.

Il riciclaggio dei materiali aiuterà a conservare le risorse naturali.

Per informazioni più dettagliate sul riciclaggio di questo prodotto, contattare l'ufficio locale del comune, il servizio di smaltimento dei rifiuti domestici o il negozio presso il quale è stato acquistato il prodotto.

In Paesi al di fuori dell'UE: Se si desidera smaltire questo prodotto, contattare le autorità locali per conoscere le modalità di smaltimento corrette.



Questo simbolo sulle batterie o sugli accumulatori indica che tali batterie non dovrebbero essere trattate come rifiuti domestici.

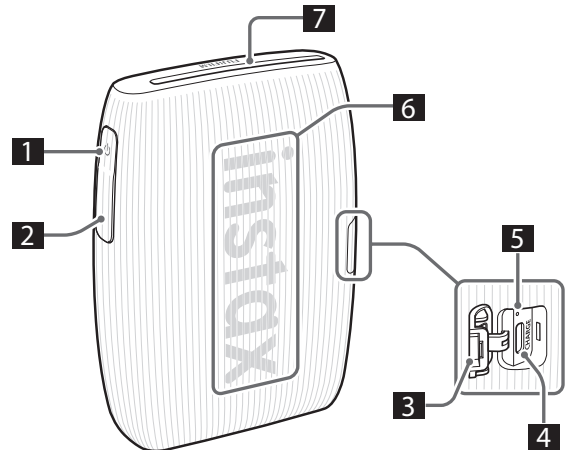
### Per i clienti in Turchia:

EEE conforme alla Direttiva.

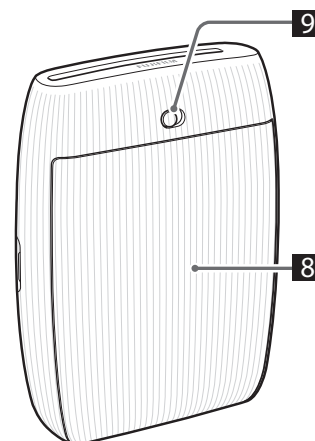
## Nomenclatura delle parti

❗ Quando si utilizza la stampante per la prima volta, assicurarsi che la batteria sia completamente carica.

### Parte anteriore



### Parte posteriore



- 1 Pulsante di accensione
- 2 Pulsante funzione
- 3 Coperchio della porta USB Tipo C
- 4 Porta USB Tipo C
- 5 Pulsante di ripristino<sup>\*1</sup>
- 6 LED<sup>\*2</sup>
- 7 Slot di espulsione della pellicola
- 8 Sportello pellicola
- 9 Blocco sportello della pellicola

<sup>\*1</sup> Se la stampante non funziona correttamente, utilizzare il pulsante di ripristino per ripristinare la stampante.

<sup>\*2</sup> Per i dettagli sullo stato delle indicazioni dei LED, vedere le pagine 4, 5 e 7.

## Installazione dell'app

Installare l'app per smartphone MINI LINK prima di utilizzare la stampante.

- Se si utilizza uno smartphone con sistema operativo Android, cercare l'app per smartphone MINI LINK in Google Play Store e installarla.
  - \*Requisiti per gli smartphone con sistema operativo Android: vers. Android 10,0 o successiva con Google Play Store installato
- Se si utilizza uno smartphone con sistema operativo iOS, cercare l'app per smartphone MINI LINK nell'App Store e installarla.
  - \*Requisiti per gli smartphone con sistema operativo iOS: vers. iOS 16,0 o successiva
- Anche se è stata scaricata l'app e lo smartphone soddisfa i requisiti sopra indicati, potrebbe non essere possibile utilizzare l'app per smartphone MINI LINK. Questo dipende dal modello di smartphone.

Visitare il sito per lo scaricamento dell'app INSTAX MINI LINK per le informazioni più recenti sui requisiti di sistema.

Effettuare la scansione per scaricare l'app per smartphone MINI LINK



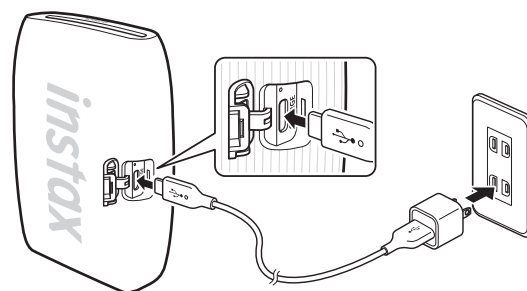
iOS



Android OS

Il testo del codice QR è un marchio registrato di Denso Wave Incorporated.

## Ricarica della batteria



Collegare la stampante utilizzando il cavo USB Tipo C in dotazione a un adattatore CA USB (in dotazione con lo smartphone), quindi collegare l'adattatore CA USB a una presa di corrente domestica.

- È possibile stampare un'immagine mentre la carica è in corso.
- Il tempo di ricarica è di circa 1,5 o 2 ore.

### Indicatore dello stato di ricarica LED

Quando la stampante è accesa

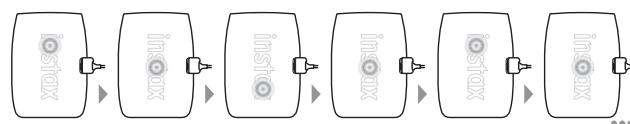
LED	Stato di ricarica
LED bianco (pulsante)	Non in carica
LED verde (lampeggiante)	In carica
LED verde (LED statici)	Carica completa

Quando la stampante viene spenta

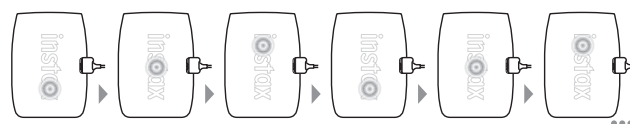
LED	Stato di ricarica
LED spento	Non in carica/carica completa
LED verde (lampeggiante)	In carica

### Ordine di lampeggiamento dei LED durante la carica

Quando la stampante è accesa



Quando la stampante viene spenta



### Ricarica da un PC:

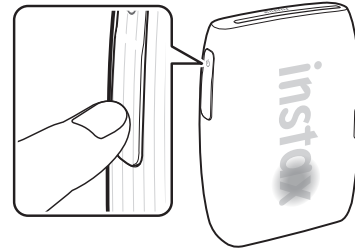
- Collegare direttamente la stampante e il PC. Non collegare tramite un hub o una tastiera USB.
- Se il PC entra in modalità di sospensione durante la ricarica, la ricarica viene messa in pausa. Per continuare a caricare, uscire dalla modalità di sospensione e quindi ricollegare il cavo USB Tipo C.
- La batteria potrebbe non essere in grado di caricarsi a seconda delle specifiche, delle impostazioni o delle condizioni del PC.




**Note**

- La batteria non è stata caricata completamente in fabbrica; assicurarsi di caricare la batteria prima di utilizzare la stampante.
- La batteria non può essere rimossa.
- Per le note sulla batteria, vedere "Semplice cura della stampante". (p.16)

**Controllo dello stato della batteria**

Premendo il pulsante funzione mentre la stampante è accesa, viene visualizzato lo stato della batteria.



LED	Stato di ricarica
	Livello basso della batteria
	Livello medio della batteria
	Livello alto della batteria

Controllare lo stato di carica con lo smartphone quando è collegato all'app.

## Caricamento della cartuccia di pellicola "INSTAX MINI"

### Attenzione

Non aprire lo sportello della pellicola fino al completo utilizzo della pellicola; diversamente, la pellicola rimasta verrà esposta e diventerà bianca e quindi non potrà più essere utilizzata.

- Quando si carica la cartuccia di pellicola, non premere mai i due fori rettangolari presenti sul retro della cartuccia di pellicola.
- Non utilizzare mai una cartuccia di pellicola oltre la data di scadenza; diversamente, la stampante potrebbe danneggiarsi.

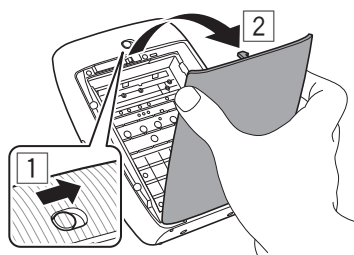
Utilizzare solo FUJIFILM INSTAX MINI Instant Film. Non è possibile utilizzare la pellicola INSTAX SQUARE e la pellicola INSTAX WIDE.

### Note relative alla cartuccia di pellicola

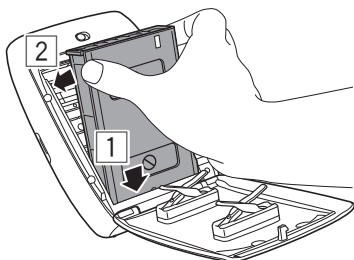
- Ogni cartuccia di pellicola FUJIFILM INSTAX MINI contiene una copertura protettiva per pellicola nera e 10 fogli di pellicola.
- Non rimuovere la cartuccia di pellicola dalla confezione interna finché non si è pronti a caricare la pellicola nella stampante.
- La copertura protettiva della pellicola viene espulsa automaticamente quando lo sportello della pellicola viene chiuso.

Per i dettagli, fare riferimento alle istruzioni e alle avvertenze sulla confezione di FUJIFILM INSTAX MINI Instant Film.

- 1** Far scorrere e mantenere in posizione il blocco sportello pellicola, quindi aprire lo sportello pellicola.



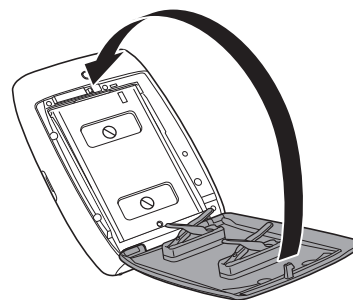
- 2** Inserire la cartuccia di pellicola allineando i riferimenti gialli sulla cartuccia di pellicola e sul corpo della stampante.



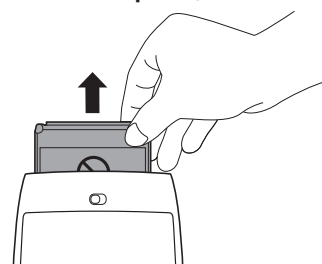
### Nota

Assicurarsi di allineare i riferimenti gialli sulla stampante e sulla cartuccia di pellicola.

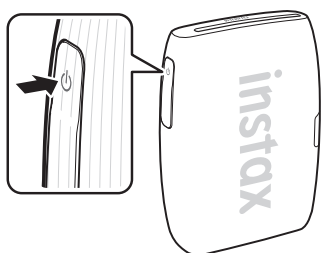
- 3** Chiudere lo sportello pellicola.



- 4** Una copertura protettiva nera verrà automaticamente espulsa, rimuoverla e smaltirla.



## Accensione/spegnimento della stampante



Premere e tenere premuto il pulsante di accensione per circa 1 secondo per accendere o spegnere la stampante. I LED si illuminano quando la stampante è accesa. La stampante si spegne automaticamente quando non viene utilizzata per un certo periodo di tempo.

## Stato stampante – Indicatore luce LED

I LED indicano lo stato della stampante.

LED	Stato
LED blu (lampeggiante)	Il firmware è in fase di aggiornamento
LED ciano (lampeggiante)	I dati vengono trasferiti alla stampante
LED magenta (pulsante)	Stampa/Ristampa
LED giallo (statico - la stampante si spegne entro 3 secondi)	Impossibile caricare Batteria scarica
LED giallo (lampeggiante)	Si è verificato un errore di espulsione pellicola

## Collegamento e stampa

È possibile divertirsi a creare varie stampe ad esempio aggiungendo testo e applicando filtri alle immagini con le funzioni dell'app INSTAX MINI LINK.

Per i dettagli su come utilizzare l'app, fare riferimento al seguente sito:

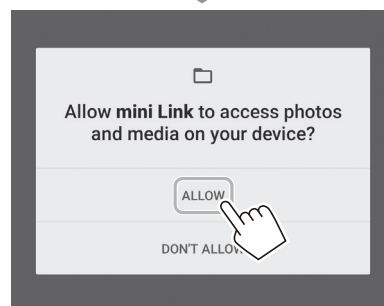
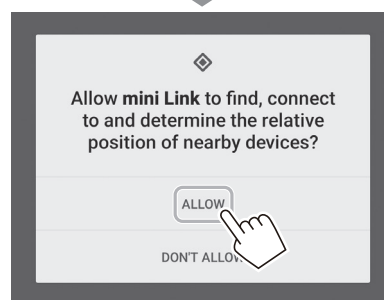
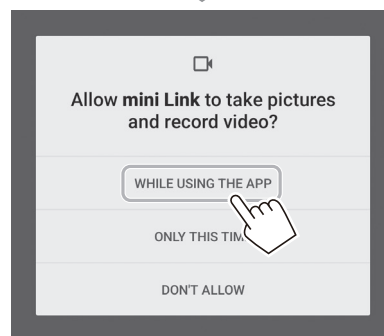
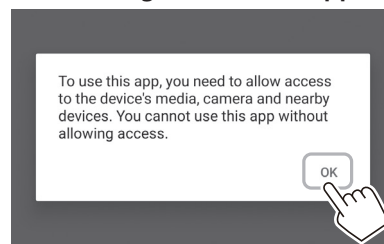
[https://instax.com/mini\\_link\\_3/](https://instax.com/mini_link_3/)

## Collegarsi alla stampante per la prima volta

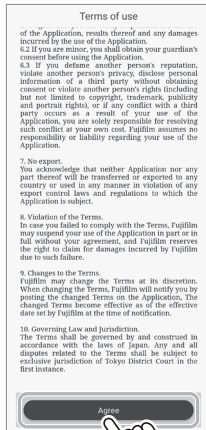
### 1 Aprire l'app "INSTAX MINI LINK".



### 2 Procedura di configurazione dell'app



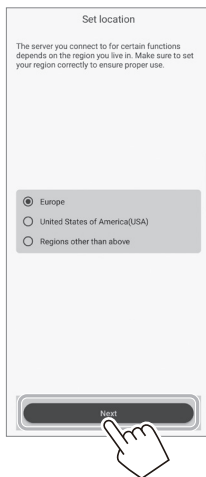
### 3 Leggere i termini di utilizzo e toccare [Agree].



### 6 Selezionare [INSTAX MINI LINK 3] nella schermata di selezione stampante e toccare [OK].



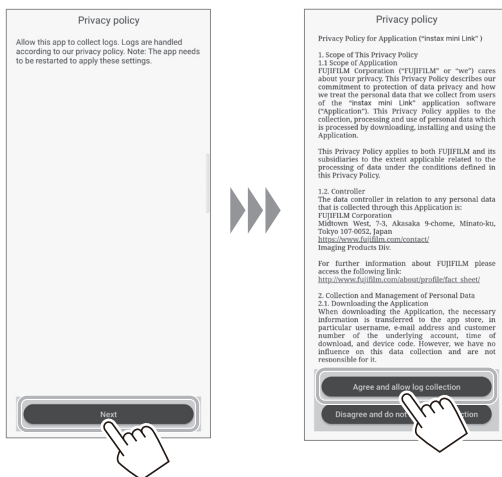
### 4 Selezionare la propria regione, quindi toccare [Next]. Se si utilizza la stampante in Europa, selezionare [Europe].



### 7 Quando viene visualizzata la seguente schermata, accendere la stampante e toccare [Next].



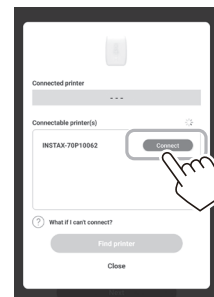
### 5 Toccare [Next], leggere l'informativa sulla privacy e toccare [Agree and allow log collection].



### 8 Quando la stampante viene rilevata, toccare [Connect].

Se vengono rilevate più stampanti, selezionare la stampante da collegare dall'elenco.

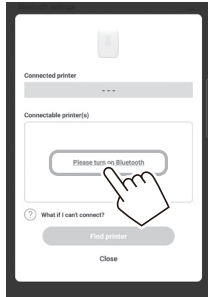
L'identificatore della stampante (nome dispositivo) si trova nella parte inferiore della stampante.



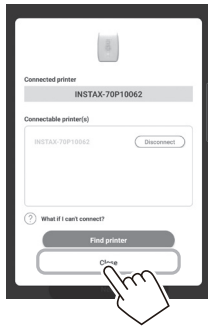


**Nota**

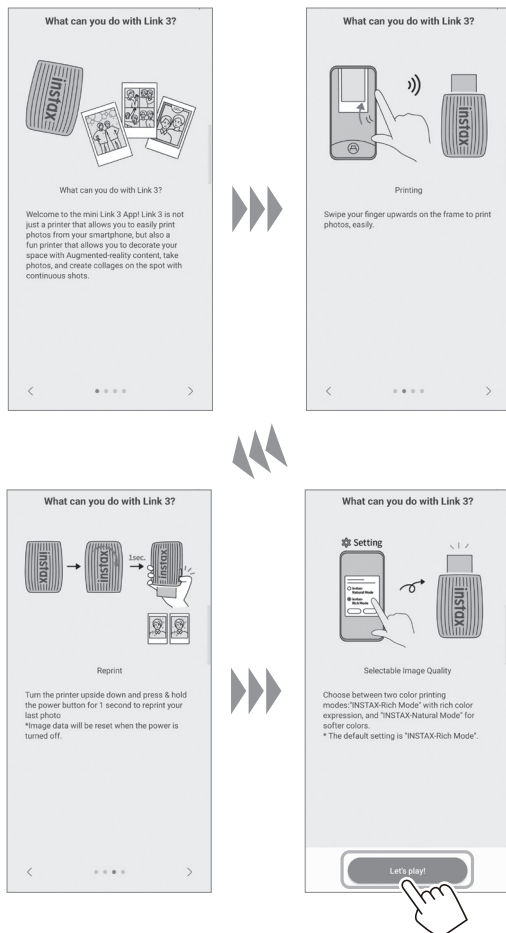
Quando le impostazioni Bluetooth sono disattivate, toccare [Please turn on Bluetooth] per attivare le impostazioni Bluetooth.



**9** Quando la stampante è stata collegata, toccare [Close].



**10** Viene visualizzata la guida di avvio rapido. Leggere le istruzioni e toccare [Let's play!].



**11** Selezionare l'immagine che si desidera stampare.



**Modifica delle immagini**

Le seguenti opzioni di modifica delle immagini sono disponibili prima della stampa.

	Aggiungere testo o adesivi alle immagini.
	Ritagliare o ruotare le immagini.
	Applica un filtro alle immagini.
	Regola la luminosità delle immagini.

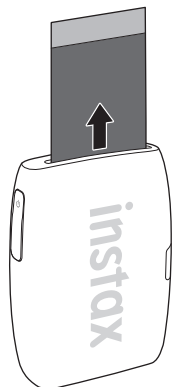
**12** Tappare o passare il dito verso l'alto sullo schermo.

La stampante inizierà a stampare.

È anche possibile selezionare il numero di copie da stampare durante la sequenza di trasferimento dell'immagine.

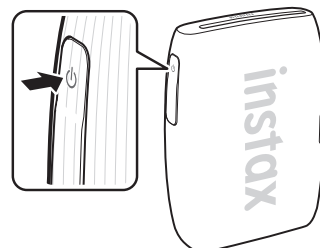


- 13** Una volta che la pellicola è stata espulsa (la stampante smette di emettere un suono), afferrare il bordo della pellicola e rimuoverla dalla stampante. È possibile visualizzare il numero di stampe rimanenti nell'app.



**Quando la stampante e lo smartphone sono già collegati**

- 1** Premere e tenere premuto il pulsante di accensione per circa 1 secondo per accendere la stampante. Il LED si accende.



- 2** Aprire l'app "INSTAX MINI LINK".



- 3** Toccare [Add your printer] nella parte superiore della schermata.

Selezionare la stampante che si desidera collegare dall'elenco delle stampanti collegabili, quindi toccare [Connect].



#### 4 Selezionare l'immagine che si desidera stampare.



#### Modifica delle immagini

Le seguenti opzioni di modifica delle immagini sono disponibili prima della stampa.

	Aggiungere testo o adesivi alle immagini.
	Ritagliare o ruotare le immagini.
	Applica un filtro alle immagini.
	Regola la luminosità delle immagini.

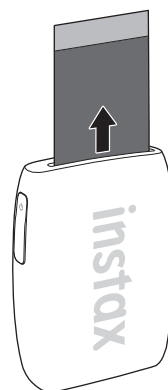
#### 5 Toccare o passare il dito verso l'alto sullo schermo.

La stampante inizierà a stampare.

È anche possibile selezionare il numero di copie da stampare durante la sequenza di trasferimento dell'immagine.



#### 6 Una volta che la pellicola è stata espulsa (la stampante smette di emettere un suono), afferrare il bordo della pellicola e rimuoverla dalla stampante. È possibile visualizzare il numero di stampe rimanenti nell'app.

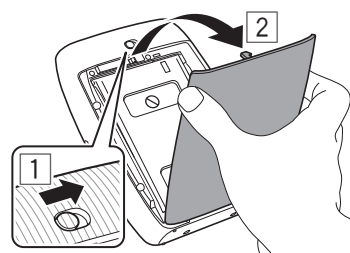


#### Scaricamento della cartuccia di pellicola "INSTAX MINI"

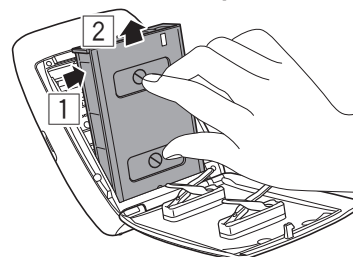
##### Attenzione:

Non aprire lo sportello della pellicola fino al completo utilizzo della pellicola; diversamente, la pellicola rimasta verrà esposta e diventerà bianca e quindi non potrà più essere utilizzata.

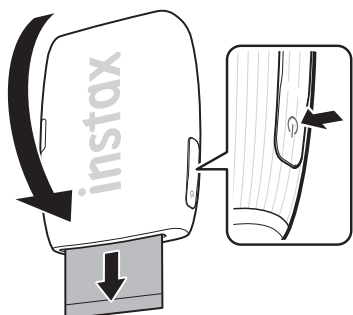
#### 1 Far scorrere e mantenere in posizione il blocco sportello pellicola, quindi aprire lo sportello pellicola.



#### 2 Afferrare i fori rettangolari sulla cartuccia di pellicola e rimuovere la cartuccia di pellicola vuota.



## Ristampa di un'immagine



L'ultima immagine stampata può essere ristampata tenendo premuto il pulsante di accensione per 1 secondo.

### Nota

La funzione di ristampa ricorderà l'ultima immagine stampata fino allo spegnimento della stampante. Dopodiché queste informazioni verranno eliminate.

## Controllo dell'app utilizzando l'orientamento della stampante e il pulsante di accensione

Quando questa stampante è collegata all'app su smartphone o tablet, è possibile controllare l'app inclinando la stampante. Per i dettagli, fare riferimento alle FAQ dell'app MINI LINK.

### Nota

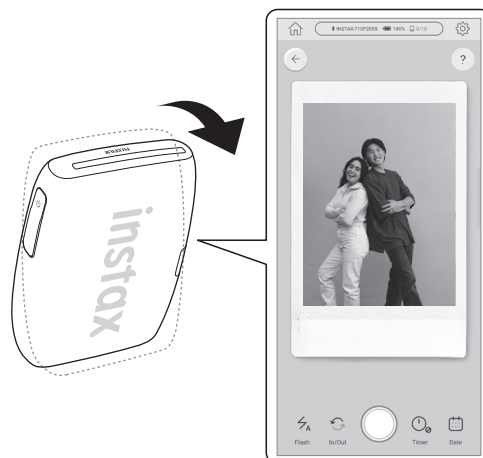
Assicurarsi che [Abilita funzionamento app] sia attivato nell'app MINI LINK. Quando non è attivato, questa funzione non può essere utilizzata.

## Controllo dello zoom e del rilascio dell'otturatore con la modalità "INSTAX Camera" integrata nell'app

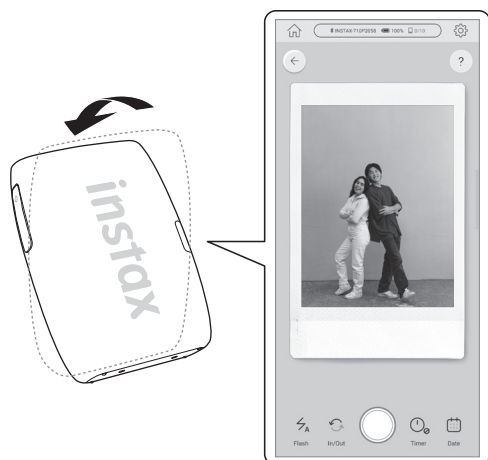
Toccare [INSTAX Camera] per entrare in modalità INSTAX Camera.



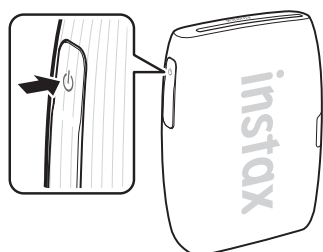
Inclinare la stampante in avanti per ingrandire.



Inclinare la stampante all'indietro per ridurre.



Premere il pulsante di accensione per scattare una foto.



## INSTAX AIR STUDIO/Click su Collage

### instaxAiR studio

È possibile decorare lo spazio con gli effetti AR preferiti e godere di riprese in qualsiasi momento.

### Click su Collage:

È possibile creare facilmente foto collage da una serie di scatti continui.

Per ulteriori dettagli, eseguire la scansione qui.



## Avviso importante per INSTAX AIR STUDIO

INSTAX AIR STUDIO non è completamente compatibile con alcuni modelli di smartphone e potrebbe presentare limitazioni di rilevamento del soggetto principale.

I seguenti smartphone sono compatibili con INSTAX AIR STUDIO:

### iOS

iPhone 15 Pro/iPhone 15/iPhone 14 Pro/iPhone 14/  
iPhone 13 Pro Max/iPhone 13/iPhone SE (3ª generazione)

### Sistema operativo Android

Google Pixel 8 Pro/Google Pixel 8/Google Pixel 7 Pro/  
Google Pixel 7/Galaxy S23/Galaxy A52 5G

Eseguire la scansione per vedere l'elenco completo più recente dei modelli di smartphone compatibili e per i dettagli sulle limitazioni di rilevamento:



[https://instax.com/mini\\_link\\_3/airstudio/](https://instax.com/mini_link_3/airstudio/)

## Caratteristiche

Metodo di registrazione	Esposizione di 3 colori con OLED
Pellicola utilizzata	FUJIFILM INSTAX MINI Instant Film (venduto separatamente)
Dimensione immagine	62 mm × 46 mm
Conteggio pixel di esposizione	800 × 600 punti
Risoluzione di esposizione	12,5 punti/mm (318 dpi, 80 µm dot pitch)
Gradazione di esposizione	Gradazione RGB di 256 colori
Interfaccia	Vers. Bluetooth 5,1
Formato dell'immagine stampabile	JPEG, PNG, HEIF, DNG
Tempo di stampa	Circa 15 sec.
Numero possibile di immagini stampate	Circa 100 (Dalla carica completa; il numero di stampe dipende dalle condizioni di utilizzo.)
Alimentazione	Batteria agli ioni di litio (tipo interno: non rimovibile)
Tempo di ricarica	Da 1,5 a 2,0 ore circa (a seconda della temperatura ambiente al momento della ricarica)
Consumo di corrente	Circa 3 W
Ambiente operativo	Temperatura: da +5 °C a +40 °C Umidità: da 20% a 80% (senza condensa)
Dimensioni	90,0 mm × 37,3 mm × 125,0 mm (escluse le parti sporgenti)
Peso	210 g (esclusa cartuccia di pellicola)
Accessorio in dotazione	Cavo USB Tipo C (FZ00013220, lunghezza: 30 cm)

\*Le caratteristiche di cui sopra sono soggette a modifiche per migliorare le prestazioni.

## Risoluzione dei problemi

Controllare le seguenti voci prima di considerare il problema come un malfunzionamento. Se il problema persiste anche dopo l'intervento, contattare il centro di assistenza FUJIFILM per la riparazione nel proprio Paese o visitare il sito web riportato di seguito:

FUJIFILM website: <https://www.fujifilm.com/>

Se si verifica il seguente problema...

Problema	Possibili cause e soluzioni
È impossibile accendere la stampante.	<ul style="list-style-type: none"> <li>La batteria potrebbe non essere stata caricata. Caricare la stampante.</li> <li>Non si è premuto il pulsante di accensione per un tempo sufficiente. Premere e tenere premuto il pulsante di accensione per circa 1 secondo.</li> </ul>
La batteria perde la carica rapidamente.	Se si utilizza la stampante in un ambiente molto freddo, la batteria si scaricherà rapidamente. Tenere la stampante calda prima della stampa.
La stampante si spegne durante l'uso.	Il livello della batteria potrebbe essere basso. Caricare la stampante.
La ricarica non si avvia.	Assicurarsi che la spina dell'adattatore di alimentazione USB sia correttamente connessa alla presa di corrente.
La carica della stampante richiede troppo tempo.	A basse temperature, la ricarica potrebbe richiedere più tempo.
La ricarica si arresta mentre è in corso.	Caricare la batteria in un intervallo di temperatura da +5 °C a +40 °C. Se non è possibile caricare la stampante entro questo intervallo, contattare il rivenditore o il centro di assistenza FUJIFILM.
La stampante non funziona normalmente.	<ul style="list-style-type: none"> <li>Potrebbe esserci un malfunzionamento temporaneo. Premere il pulsante di ripristino. Se la stampante continua a non funzionare correttamente, contattare il nostro centro di assistenza per la riparazione.</li> <li>La batteria potrebbe non essere stata caricata. Caricare la stampante.</li> </ul>
La cartuccia di pellicola non si carica o non si carica correttamente.	<ul style="list-style-type: none"> <li>Utilizzare FUJIFILM INSTAX MINI Instant Film (non è possibile utilizzare altre pellicole).</li> <li>Allineare il riferimento giallo sulla cartuccia con il riferimento di allineamento giallo sul corpo della stampante, una volta allineati, caricare la pellicola nella stampante.</li> </ul>

Problema	Possibili cause e soluzioni
La pellicola non viene espulsa.	<ul style="list-style-type: none"> <li>• La pellicola potrebbe essere disallineata a causa di un impatto, come vibrazioni o cadute. Caricare una nuova cartuccia di pellicola.</li> <li>• Se la pellicola è inceppata, spegnere la stampante e riaccenderla. Se il problema persiste, rimuovere la pellicola inceppata e quindi caricare un nuova cartuccia di pellicola.</li> </ul>
Alcune o tutte le stampe finite sono bianche.	Non aprire lo sportello pellicola fino all'esaurimento della pellicola. Se si apre lo sportello della pellicola quando è ancora presente pellicola, quest'ultima viene esposta e diventa bianca.
La stampa non è uniforme.	<ul style="list-style-type: none"> <li>• Non scuotere, incurvare, piegare o reggere la stampa immediatamente dopo essere stata stampata.</li> <li>• Non ostruire lo slot di espulsione della pellicola.</li> </ul>
Impossibile ristampare le immagini.	L'ultima immagine memorizzata che è stata stampata viene eliminata quando la stampante viene spenta.
La funzione utilizzata inclinando la stampante non funziona.	Verificare che [Abilita funzionamento app] nell'app MINI LINK sia attivato.

## IMPORTANTI NORME DI SICUREZZA

Questo prodotto è stato progettato per garantire la sicurezza dell'utente se maneggiato correttamente e in conformità alla Guida dell'utente e alle istruzioni fornite. È importante che il prodotto e la pellicola "INSTAX MINI" siano trattati correttamente e utilizzati solo per stampare foto come descritto nella Guida dell'utente e nelle istruzioni della pellicola "INSTAX MINI". Per riferimenti futuri, conservare la Guida dell'utente in un luogo sicuro e accessibile.

### AVVERTENZA

Questo simbolo indica un pericolo che potrebbe provocare lesioni o la morte. Seguire queste istruzioni.

### AVVERTENZA

⚠ Se si verifica una delle seguenti situazioni, scollegare immediatamente il cavo USB Tipo C, spegnere la stampante e interrompere l'utilizzo:

- La stampante si surriscalda, emette fumo, emette odore di bruciato o funziona in modo anomalo.
- La stampante viene fatta cadere in acqua o un oggetto estraneo penetra nella stampante.

⚠ Il dispositivo contiene una batteria integrata. Non sottoporre al calore, non gettarlo in fiamme aperte, non lasciarlo cadere né sottoporlo a urti. Farlo potrebbe causare l'esplosione della stampante.

### AVVERTENZA

⚠ Non tentare mai di smontare il prodotto. Ciò potrebbe provocare lesioni.

⚠ Se la stampante non funziona correttamente, per evitare lesioni non tentare di ripararla da soli.

⚠ Se il prodotto viene fatto cadere o viene danneggiato, in modo che le parti interne diventino visibili, non toccarlo. Contattare il rivenditore FUJIFILM locale.

⚠ Non toccare i componenti all'interno del coperchio posteriore. Ciò potrebbe causare lesioni.

⚠ Non bagnare mai questo prodotto, né maneggiarlo con le mani bagnate. In caso contrario, si potrebbero provocare scosse elettriche.

⚠ Scollegare immediatamente il cavo USB Tipo C quando la batteria è completamente carica.

⚠ Tenere fuori dalla portata dei bambini piccoli. Questo prodotto può provocare lesioni se lasciato nelle mani di un bambino.

⚠ Non coprire e non avvolgere la stampante o l'adattatore di alimentazione CA in un panno o in una coperta. Ciò può provocare accumulo di calore con conseguente deformazione della struttura esterna o provocare un incendio.



Il marchio "CE" certifica che questo prodotto soddisfa i requisiti dell'UE (Unione Europea) per quanto riguarda la sicurezza, la salute pubblica, l'ambiente e la tutela dei consumatori. ("CE" è l'abbreviazione di Conformità Europea.)

Con la presente, FUJIFILM dichiara che il tipo di apparecchiatura radio "FI033W" è conforme alla Direttiva 2014/53/UE.

Per ulteriori informazioni, accedere al sito web riportato di seguito: [https://instax.com/mini\\_link\\_3/en/spec/](https://instax.com/mini_link_3/en/spec/)

## Semplice cura della stampante

### ■ Gestione della stampante e della batteria

- **ATTENZIONE** - Non esporre a calore eccessivo, come luce solare, fuoco o simili. Ciò può provocare un'esplosione o la perdita di liquidi o gas infiammabili durante l'uso, la conservazione, il trasporto o lo smaltimento.
- **ATTENZIONE** - Non gettare la batteria nel fuoco o in un forno caldo. Non schiacciare o tagliare meccanicamente la batteria. Ciò può provocare un'esplosione.
- **ATTENZIONE** - Non sottoporre a pressione dell'aria estremamente bassa ad altitudini elevate, ciò potrebbe provocare un'esplosione o la perdita di liquidi o gas infiammabili.

### ■ Cura della stampante

1. **Non aprire lo sportello della pellicola fino a quando non sono state utilizzate tutte le esposizioni della pellicola stessa; in tal modo si espone prematuramente la pellicola rimanente e la si rende inutilizzabile.**
2. La stampante è un oggetto fragile. Non esporla ad acqua, sabbia o materiali ruvidi.
3. Per rimuovere lo sporco, non utilizzare solventi, come diluenti o alcool.
4. Per evitare di danneggiare la pellicola, tenere puliti il vano pellicola e l'interno della stampante.
5. Non lasciare la stampante al sole diretto o in luoghi molto caldi, per esempio l'interno di un'automobile. Non lasciare la stampante in luoghi umidi per periodi prolungati.
6. Un gas antitarso, come il naftalene, potrebbe influire negativamente sulla stampante e sulle stampe. Prestare attenzione a tenere la stampante e le stampe in un luogo sicuro e asciutto.
7. L'intervallo di temperatura entro il quale la stampante può essere utilizzata va da +5 °C a +40 °C.
8. Prestare la massima attenzione per evitare che il materiale stampato non violi il copyright, i diritti di immagine, la privacy o altri diritti personali e non offenda la decenza pubblica. Le azioni che violano i diritti di altri, sono contrarie alla pubblica decenza o costituiscono un elemento di disturbo possono essere punite dalla legge o essere altrimenti legalmente perseguibili.
9. Questa stampante è progettata per uso domestico/personale. Non è adatta per uso commerciale.

### ■ Ricarica della batteria

- La batteria non è stata completamente caricata durante la produzione. Caricare completamente la batteria prima del primo uso.
- Caricare la batteria utilizzando il cavo USB Tipo C in dotazione. I tempi di ricarica aumentano a temperature ambiente inferiori a +10 °C o superiori a +35 °C.
- Non tentare di caricare la batteria a temperature superiori a +40 °C o a temperature inferiori a +5 °C, poiché la batteria non si caricherà.

### ■ Vita utile della batteria

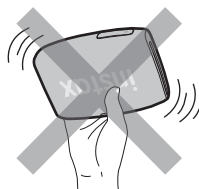
A temperature normali, la batteria può essere ricaricata circa 300 volte. Una riduzione notevole della durata di carica della batteria indica che la batteria ha raggiunto la fine della sua durata di servizio.

### ■ Precauzioni nella gestione della batteria

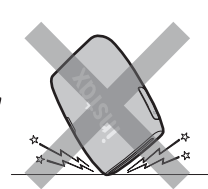
La batteria e il corpo macchina della stampante possono diventare molto caldi al tatto dopo un uso prolungato. Ciò è normale.

### ■ I marchi di certificazione acquisiti dalla stampante sono posizionati all'interno del vano pellicola.

### ■ Precauzioni durante la stampa:



Non scuotere la stampante durante la stampa.



Non far cadere la stampante durante la stampa.



Non coprire lo slot di espulsione della pellicola durante la stampa.

### ■ Cura della pellicola "INSTAX MINI" e delle stampe

Per le istruzioni sull'impiego della pellicola, vedere la confezione di FUJIFILM INSTAX Instant Film "INSTAX MINI". Per la sicurezza e il corretto impiego seguire attentamente tutte le istruzioni:

1. Conservare la pellicola in un luogo fresco. Non lasciare la pellicola in un luogo dove la temperatura è estremamente alta (es. in un'automobile chiusa) per molte ore.
2. Non forare, strappare o tagliare la pellicola "INSTAX MINI". Se la pellicola è danneggiata, non utilizzarla.
3. Quando si carica una cartuccia di pellicola, utilizzare la pellicola nel più breve tempo possibile.
4. Se la pellicola è stata tenuta in un luogo dove la temperatura è estremamente alta o bassa, prima di iniziare a stampare foto portarla a temperatura ambiente.
5. Assicurarsi di utilizzare la pellicola prima della data di scadenza o della data indicata dalla dicitura "Use Before".
6. Evitare la scansione del bagaglio da stiva in aeroporto e altre forti esposizioni ai raggi X. L'effetto di offuscamento, ecc. potrebbe apparire su una pellicola non utilizzata. Si consiglia di portare con sé, come bagaglio a mano, la stampante e/o la pellicola sull'aereo. (Per ulteriori informazioni, verificare quanto previsto in ciascun aeroporto.)
7. Evitare forti fonti di luce e conservare le stampe sviluppate in un luogo fresco e asciutto.
8. Non perforare o tagliare la pellicola in quanto contiene una piccola quantità di pasta caustica (altamente alcalina). Mai lasciare che bambini o animali mettano in bocca la pellicola. Inoltre, assicurarsi che la pasta non entri a contatto con la pelle e gli abiti.
9. Se la pasta all'interno della pellicola dovesse entrare a contatto con la pelle o con gli abiti, lavare immediatamente con abbondante acqua. Se la pasta entra a contatto con gli occhi o la bocca, lavare immediatamente la zona con acqua abbondante e rivolgersi a un medico. Si noti che la sostanza alcalina all'interno della pellicola rimane attiva per circa 10 minuti dopo che l'immagine è stata stampata.



## ■ Precauzioni nella gestione delle pellicole e delle stampe di foto

Per dettagli completi, fare riferimento alle istruzioni e alle avvertenze sulla confezione di FUJIFILM Instant Film "INSTAX MINI".



### Informazioni per la tracciabilità in Europa

**Produttore:** FUJIFILM Corporation

7-3, Akasaka 9-Chome, Minato-ku, Tokyo  
Giappone

**Rappresentante autorizzato in Europa:**

**FUJIFILM Europe GmbH**  
Balcke-Duerr-Allee 6, 40882 Ratingen  
Germania

**Importatore UE:** FUJIFILM Europe B.V.

Oudenstaart 1, 5047 TK Tilburg  
Paesi Bassi

**Importatore Regno Unito:** FUJIFILM UK Limited

Fujifilm House, Whitbread Way,  
Bedford, Bedfordshire, MK42 0ZE  
Regno Unito

### Dispositivi Bluetooth®: Precauzioni

**IMPORTANTE:** Leggere i seguenti avvisi prima di usare il trasmettitore Bluetooth integrato del prodotto.

#### ■ Usare esclusivamente come parte di una rete Bluetooth.

FUJIFILM non si assume alcuna responsabilità per i danni causati da uso improprio. Non usare in apparecchiature che richiedono un alto grado di affidabilità, per esempio dispositivi medici o altri sistemi che potrebbero influire, direttamente o indirettamente, sulla vita umana. Quando si usa il dispositivo in computer e altri sistemi che richiedono un grado di affidabilità più alto rispetto alle reti Bluetooth, assicurarsi di prendere tutte le dovute precauzioni in modo da garantire la sicurezza ed evitare malfunzionamenti.

#### ■ Usare esclusivamente nel Paese in cui il dispositivo è stato acquistato.

Questo dispositivo è conforme alle disposizioni riguardanti i dispositivi Bluetooth del Paese in cui è stato acquistato. Rispettare tutte le disposizioni locali quando si usa il dispositivo. FUJIFILM non si assume alcuna responsabilità per i problemi derivanti dall'uso in un'altra giurisdizione.

#### ■ I dati wireless (immagini) potrebbero essere intercettati da terzi.

La sicurezza dei dati trasmessi tramite reti wireless non è garantita.

#### ■ Non usare il dispositivo in luoghi esposti a campi magnetici, elettricità statica o interferenze radio.

Non usare il trasmettitore in prossimità di forni a microonde o in altri luoghi esposti a campi magnetici, elettricità statica o interferenze radio che potrebbero ostacolare la ricezione del segnale wireless. Potrebbero verificarsi interferenze reciproche quando il trasmettitore viene utilizzato in prossimità di altri dispositivi wireless che operano nella banda a 2,4 GHz.

#### ■ Il trasmettitore Bluetooth opera nella banda 2,400 GHz – 2,4835 GHz. La massima potenza di radiofrequenza è di 9,10 mW.

#### ■ Questo dispositivo opera sulla stessa frequenza di dispositivi commerciali, educativi, medici e trasmettitori wireless.

Inoltre, opera sulla stessa frequenza di trasmettitori autorizzati e dei trasmettitori speciali non autorizzati a basso voltaggio, usati nei sistemi di tracciabilità per identificazione a radio-frequenza per catene di montaggio e in altre applicazioni simili.

#### ■ Per evitare interferenze con tali dispositivi, rispettare le seguenti precauzioni.

Verificare che il trasmettitore per identificazione a radio-frequenza non sia in uso prima di usare questo dispositivo. Se si nota che questo dispositivo provoca interferenze ai sistemi di tracciabilità per identificazione a radio-frequenza a basso voltaggio, contattare un rappresentante FUJIFILM.

#### ■ Le seguenti situazioni potrebbero essere perseguibili a norma di legge:

- Lo smontaggio e la modifica di questo dispositivo.
- Rimozione delle etichette di certificazione del dispositivo.

#### ■ Informazioni sui marchi

La parola e i loghi Bluetooth® sono marchi registrati di proprietà di Bluetooth SIG, Inc., e qualsiasi utilizzo di tali marchi da parte di FUJIFILM è concesso in licenza.

In caso di domande relative al prodotto, contattare un rivenditore autorizzato FUJIFILM o accedere al sito web riportato di seguito: <https://www.fujifilm.com/>

# FUJIFILM

**FUJIFILM Corporation**

7-3, AKASAKA 9-CHOME, MINATO-KU, TOKYO 107-0052, JAPAN