

FUJIFILM

instax mini Link+™

Smartphone Printer

Benutzeranleitung (Vollversion)



Installieren der App

Installieren Sie bitte die Smartphone-App instax mini Link™, bevor Sie den Drucker benutzen.

- Wenn Sie ein Android-OS-Smartphone verwenden, suchen Sie bitte im Google Play Store nach der Smartphone-App instax mini Link™ und installieren Sie sie.
*Anforderungen für Android-OS-Smartphones: Android Ver. 10.0 oder höher mit installiertem Google Play Store
- Wenn Sie ein iOS-Smartphone verwenden, suchen Sie bitte im App Store nach der Smartphone-App instax mini Link™ und installieren Sie sie.
*Anforderungen für iOS-Smartphones: iOS Ver. 16,0 oder höher
- Auch wenn Sie die App heruntergeladen haben und Ihr Smartphone die oben genannten Anforderungen erfüllt, kann es sein, dass Sie die Smartphone-App instax mini Link™ nicht verwenden können. Dies ist vom Modell Ihres Smartphones abhängig.

Die aktuellsten Informationen zu den Systemanforderungen finden Sie auf der Download-Seite der instax-mini-Link™-App.

Hier scannen, um die Smartphone-App instax mini Link™ herunterzuladen



iOS



Android OS

Die Bezeichnung QR-Code selbst ist eine eingetragene Marke und Wortmarke von Denso Wave Incorporated.

Vorsichtsmaßregel zum Umgang mit der instax™ mini-Filmpackung

Öffnen Sie die Rückabdeckung erst, wenn Sie den Film aufgebraucht haben, da sonst der Rest des Films freiliegt und weiß wird. Der Film ist dann nicht mehr verwendbar.

Inhaltsverzeichnis

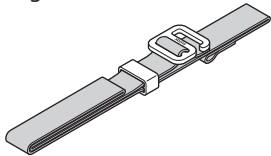
Installieren der App	2
Vorsichtsmaßregel zum Umgang mit der instax™ mini-Filmpackung	2
Vor der Verwendung	3
Anbringen der Trageschlaufe	3
Teilebezeichnungen	4
Laden des Akkus	5
LED-Ladestatusanzeige	5
Überprüfen des Akkustatus	5
Einlegen der instax™-mini-Filmpackung	6
Ein-/Ausschalten des Druckers	7
Druckerstatus – LED-Anzeige	7
Verbindung des Druckers mit Ihrem Smartphone herstellen	7
Erste Verbindung mit dem Drucker herstellen	7
Wenn der Drucker und das Smartphone bereits gekoppelt sind	10
Ein Bild aus der Kamerarolle drucken	10
Sammeln von Bildern in der App und Ausdrucken	11
Ausdrucken von Bildern in der Sammlung	11
Entnehmen der instax™-mini-Filmpackung	12
Ein Bild erneut drucken	12
Steuerung der App durch die Ausrichtung des Druckers und die Ein/Aus-Taste	13
Steuerung von Zoom und Auslöser mit dem „instax-Kamera“-Modus in der App	13
Wichtiger Hinweis für instax AiR Studio™	14
Hinweise zur Entsorgung des Druckers	15
Entsorgung des Akkus	15
Einsetzen eines Akkus	16
Technische Daten	16
Fehlerbehebung	17
WICHTIGER SICHERHEITSHINWEIS	18
Einfache Pflege des Druckers	18
Bluetooth®-Geräte: Vorsichtshinweise	19

Vor der Verwendung

Bevor Sie den Drucker verwenden, überprüfen Sie, ob Sie Folgendes haben:

Mitgeliefertes Zubehör

- USB-Typ-C-Kabel (FZ00013220) (1)
- Trageschleife (1)



- Bedienungsanleitung (1)

❗ Der Akku wurde während der Herstellung nicht vollständig aufgeladen, laden Sie ihn auf, bevor Sie den Drucker verwenden.

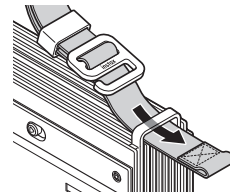
❗ Das mitgelieferte USB-Typ-C-Kabel ist zum Aufladen des Link-Druckers vorgesehen.

Lesen Sie den ‚WICHTIGER SICHERHEITSHINWEIS‘ (Seite 18) für die Sicherheitsinformationen.

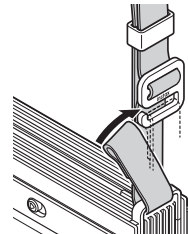
Anbringen der Trageschleife

Bringen Sie den Trageriemen an der Riemenöse an einer Seite des Druckers an.

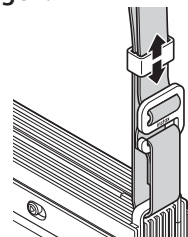
- 1 Fädeln Sie das Ende des Riemens durch die Riemenöse.



- 2 Fädeln Sie die Schlaufe am Ende des Riemens durch die Schnalle, um den Riemen zu sichern.



- 3 Stellen Sie die Riemenlänge ein, indem Sie den Schieber bewegen.

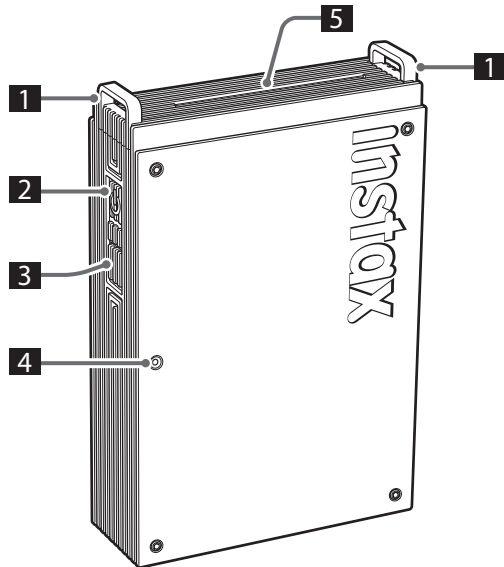


- Tragen Sie den Riemen um das Handgelenk, nicht um den Hals.
- Achten Sie darauf, dass der Riemen nicht über dem Filmausgabeschlitz hängt.

Teilebezeichnungen

❗ Laden Sie den Akku vollständig auf, bevor Sie den Drucker zum ersten Mal verwenden.

Vorne

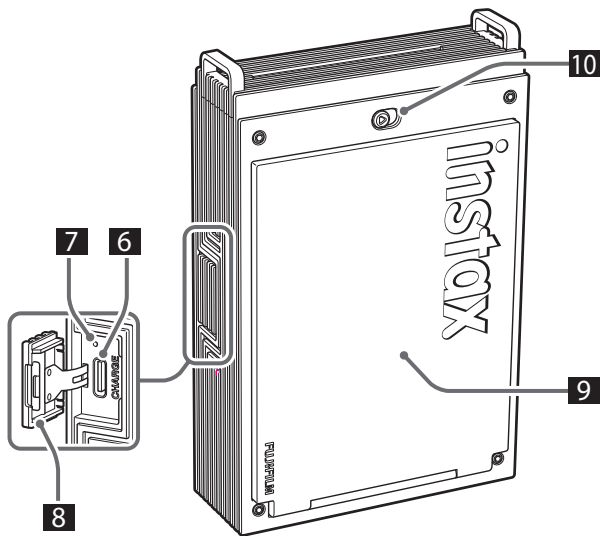


- 1 Riemenöse
- 2 Ein-/Austaste
- 3 Funktionstaste
- 4 LED*¹
- 5 Filmausgabeschlitz
- 6 USB-Typ-C-Anschluss
- 7 Reset-Taste*²
- 8 USB-Typ-C-Anschlussabdeckung
- 9 Filmtür
- 10 Filmtürsperre

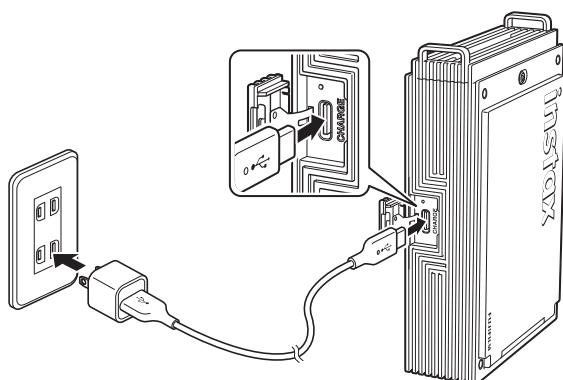
*¹ Detaillierte Informationen zu den LED-Anzeigen finden Sie auf den Seiten 5 bis 7.

*² Wenn der Drucker nicht richtig funktioniert, drücken Sie die Reset-Taste, um den Drucker zurückzusetzen.

Hinten



Laden des Akkus



Verbinden Sie die Drucker über das mitgelieferte USB-Typ-C-Kabel mit einem USB-Netzadapter (nicht enthalten) und verbinden Sie anschließend den USB-Netzadapter mit einer Steckdose.

- Sie können Bilder ausdrucken, während der Drucker aufgeladen wird.
- Der Ladevorgang dauert etwa 1,5 bis 2 Stunden.

LED-Ladestatusanzeige

Wenn der Drucker eingeschaltet ist

LED	Ladestatus
Weißer LED (dauerhaft leuchtende LED)	Kein Ladevorgang
Grüne LED (Status-LED)	Ladevorgang abgeschlossen
Grüne LED (blinkend)	Ladevorgang läuft

Wenn der Drucker ausgeschaltet ist

LED	Ladestatus
LED erloschen	Kein Ladevorgang/ Ladevorgang abgeschlossen
Grüne LED (blinkend)	Ladevorgang läuft

Laden von einem PC:

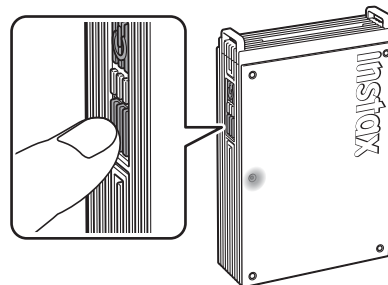
- Verbinden Sie Drucker und PC direkt miteinander. Stellen Sie die Verbindung nicht über einen USB-Hub oder eine Tastatur her.
- Wenn der PC während des Aufladens in den Ruhemodus eintritt, wird das Aufladen unterbrochen. Um das Aufladen fortzusetzen, beenden Sie den Ruhemodus und schließen Sie dann das USB-Typ-C-Kabel wieder an.
- Möglicherweise kann der Akku je nach den technischen Daten, den Einstellungen oder dem Zustand des PCs nicht aufgeladen werden.

Hinweise

- Der Akku ist im Herstellerwerk nicht vollständig aufgeladen worden, laden Sie ihn auf, bevor Sie den Drucker verwenden.
- Hinweise zum Akku finden Sie unter „Einfache Pflege des Druckers“ (S. 18)

Überprüfen des Akkustatus

Durch Drücken der Funktionstaste bei eingeschaltetem Drucker wird der Akkustatus angezeigt.



LED	Ladestatus
Blinkt einmal grün	Niedriger Akkuladestand
Blinkt zweimal grün	Mittlerer Akkuladestand
Blinkt dreimal grün	Hoher Akkuladestand

Überprüfen Sie den Akkustatus mit Ihrem Smartphone, wenn der Drucker mit der App verbunden ist.

Einlegen der instax™-mini-Filmpackung

Achtung

Öffnen Sie die Rückabdeckung erst, wenn Sie den Film aufgebraucht haben, da sonst der Rest des Films freiliegt und weiß wird. Der Film ist dann nicht mehr verwendbar.

- Wenn Sie die Filmpackung einlegen, drücken Sie nicht auf die beiden rechteckigen Löcher auf der Rückseite der Filmpackung.
- Verwenden Sie eine Filmpackung nicht nach Ablauf des Verfallsdatums; andernfalls kann der Drucker beschädigt werden.

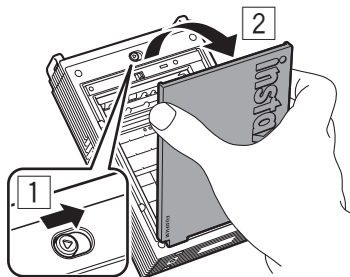
Verwenden Sie nur den FUJIFILM-instax™-mini-Sofortbildfilm. Der instax™-SQUARE-Film und instax™-WIDE-Film können nicht verwendet werden.

Hinweise zur Filmpackung

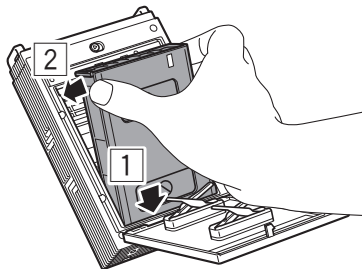
- Jede FUJIFILM-instax™-mini-Filmpackung enthält eine schwarze Schutzschicht und 10 Filmbblätter.
- Entfernen Sie die Filmpackung erst aus ihrer inneren Folienverpackung, wenn Sie zum Einlegen in den Drucker bereit sind.
- Die Filmabdeckung wird automatisch herausgeschoben, wenn die Filmtür geschlossen wird.

Detaillierte Informationen dazu finden Sie in den Anweisungen und Warnungen auf der Packung des FUJIFILM-instax™-mini-Sofortbildfilms.

- 1** Schieben Sie die Filmtürsperre zur Seite, halten Sie sie fest, und öffnen Sie anschließend die Filmtür.



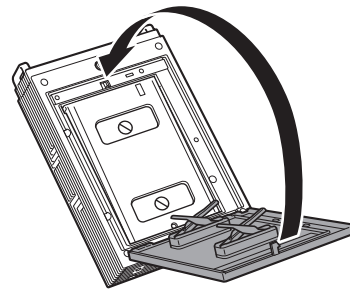
- 2** Legen Sie die Filmpackung ein und richten Sie dabei die gelben Markierungen auf der Filmpackung und am Gehäuse des Druckers aneinander aus.



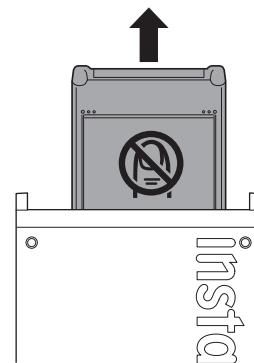
Hinweis

Achten Sie darauf, die gelben Markierungen am Drucker und an der Filmpackung aufeinander auszurichten.

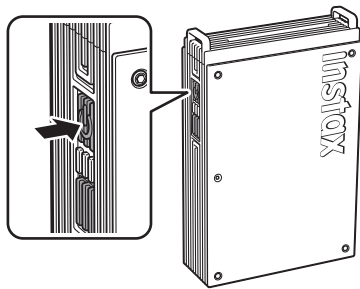
- 3** Schließen Sie die Filmtür.



- 4** Eine schwarze Schutzabdeckung wird automatisch ausgeworfen, entfernen und entsorgen Sie sie.



Ein-/Ausschalten des Druckers



Halten Sie die Ein/Aus-Taste etwa 1 Sekunde lang gedrückt, um den Drucker ein- oder auszuschalten.
Die LED leuchtet auf, wenn der Drucker eingeschaltet ist.
Der Drucker schaltet sich automatisch aus, wenn er eine bestimmte Zeit lang nicht verwendet wird.

Druckerstatus – LED-Anzeige

Die LED-Anzeige zeigt den Druckerstatus an.

Anzeige	Status
Blaue LED (blinkend)	Die Firmware wird aktualisiert
Weißer LED (pulsierend)	Neuer Druckvorgang läuft
Gelbe LED (dauerhaft leuchtend - der Drucker schaltet sich nach 3 Sekunden aus)	Kann nicht geladen werden Niedriger Akkustand
Gelbe LED (blinkend)	Filmausgabefehler aufgetreten

Verbindung des Druckers mit Ihrem Smartphone herstellen

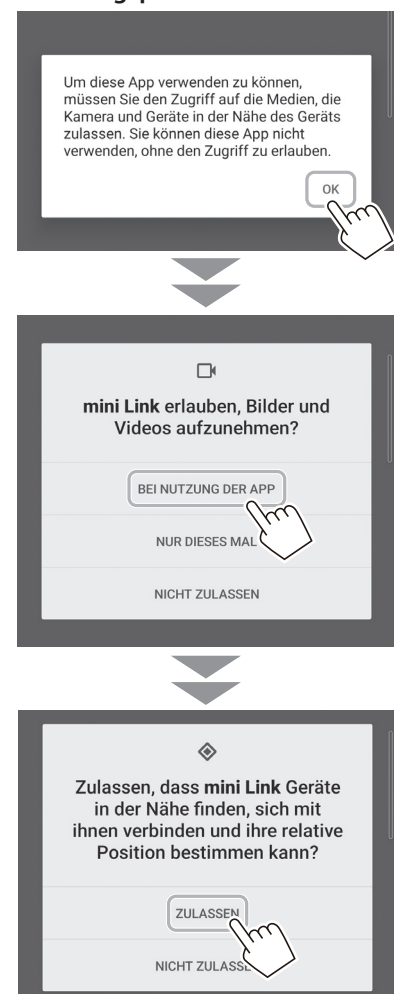
Mit den Funktionen der instax-mini-Link™-App können Sie verschiedene Druckfunktionen nutzen, wie zum Beispiel Text hinzufügen und Filter auf die Bilder anwenden.
Detaillierte Informationen zur Nutzung der App finden Sie auf der folgenden Website:
https://instax.com/mini_link_plus/

Erste Verbindung mit dem Drucker herstellen

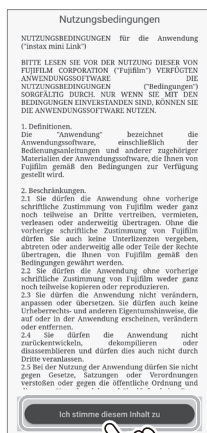
1 Öffnen Sie die App „instax mini Link™“.



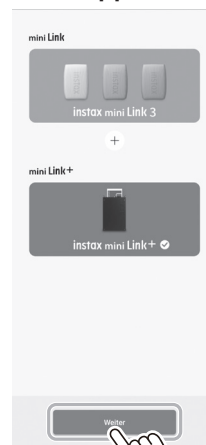
2 App-Einrichtungsprozess



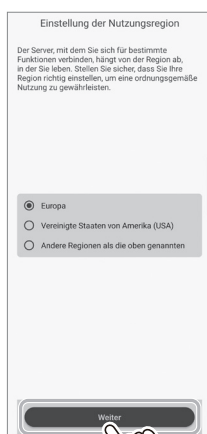
3 Lesen Sie die Nutzungsbedingungen und tippen Sie auf [Ich stimme diesem Inhalt zu].



6 Wählen Sie auf dem Druckerauswahlbildschirm [mini Link+] aus und tippen Sie auf [Weiter].



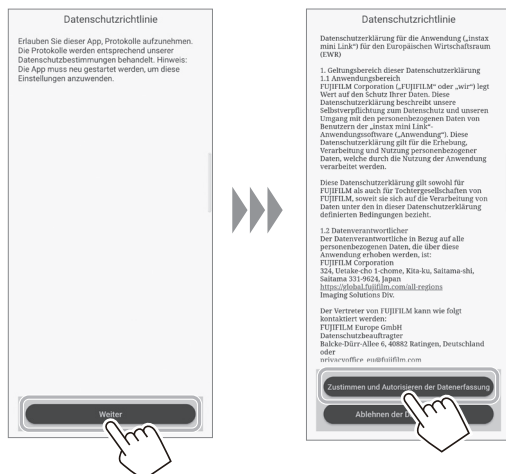
4 Wählen Sie Ihre Region aus und tippen Sie auf [Weiter]. Wenn Sie den Drucker in Europa verwenden, wählen Sie [Europa].



7 Wenn der folgende Bildschirm erscheint, schalten Sie den Drucker ein und tippen Sie auf [Weiter].



5 Tippen Sie auf [Weiter], lesen Sie die Datenschutzrichtlinie und tippen Sie auf [Zustimmen und Autorisieren der Datenerfassung].



8 Wenn der Drucker erkannt wird, tippen Sie auf [Verbinden].

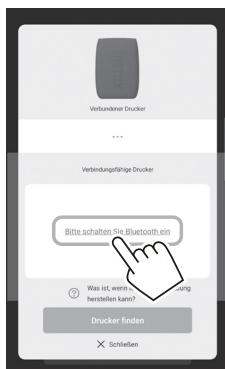
Wenn mehrere Drucker erkannt werden, wählen Sie den Drucker aus der Liste, zu dem Sie eine Verbindung herstellen wollen.

Die Drucker-ID (Seriennummer) befindet sich auf der Unterseite des Druckers.

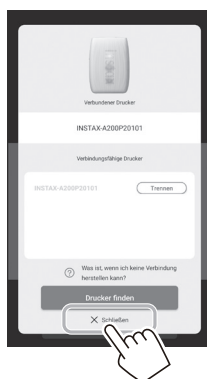


Hinweis

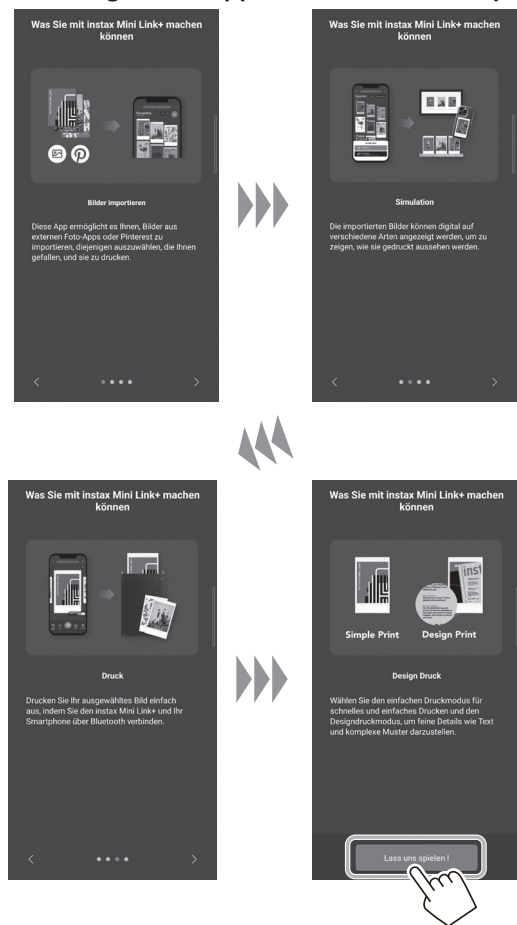
Wenn Ihr Bluetooth ausgeschaltet ist, tippen Sie auf [Bitte schalten Sie Bluetooth ein], um Bluetooth einzuschalten.



9 Wenn die Verbindung zum Drucker hergestellt ist, tippen Sie auf [Schließen].

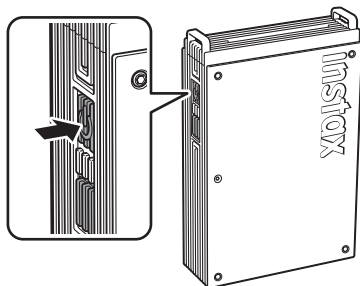


10 Eine Kurzanleitung wird angezeigt. Lesen Sie die Anweisungen und tippen Sie auf [Lass uns spielen !].



Wenn der Drucker und das Smartphone bereits gekoppelt sind

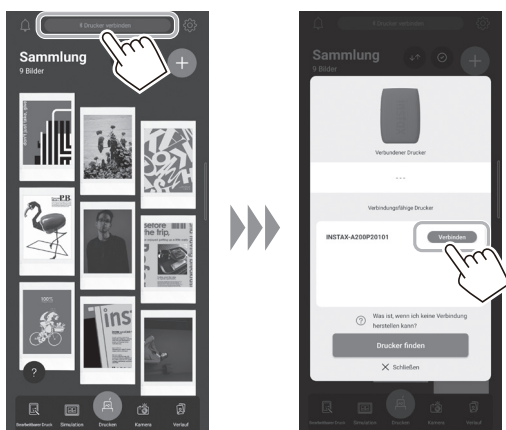
- 1 Halten Sie die Ein-/Ausschalttaste ca. 1 Sekunde lang gedrückt, um den Drucker einzuschalten. Die LED leuchtet.



- 2 Öffnen Sie die App „instax mini Link™“.



- 3 Tippen Sie oben auf dem Bildschirm auf [Drucker verbinden]. Wählen Sie den gewünschten Drucker aus der Liste der anschließbaren Drucker aus und tippen Sie auf [Verbinden].



Ein Bild aus der Kamerarolle drucken

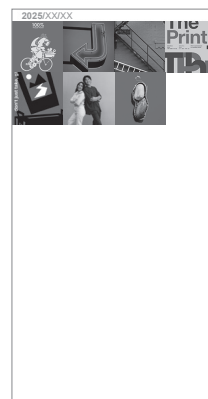
- 1 Tippen Sie auf und dann auf [Einfacher Druck] oder [Design-Druck].



Hinweise

Sie können die Option [Design-Druck] verwenden, wenn die Bildgröße 1.600 × 1.200 Pixel überschreitet.

- 2 Wählen Sie ein Bild aus, das Sie drucken möchten.



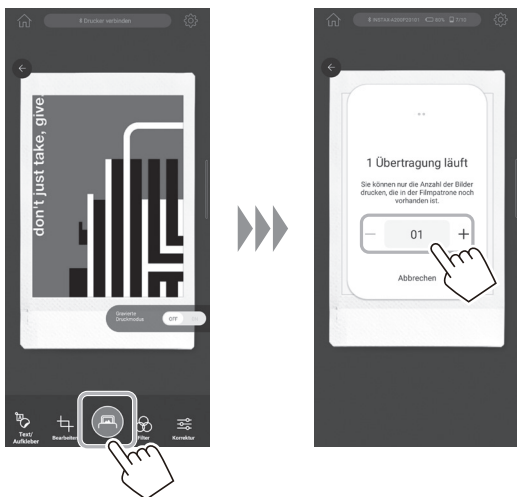
Bearbeiten von Bildern

Vor dem Ausdrucken stehen die folgenden Bildbearbeitungsoptionen zur Verfügung.

	Text oder Sticker zu Bildern hinzufügen.
	Bilder zuschneiden oder drehen.
	Wendet einen Filter auf die Bilder an.
	Passt die Helligkeit der Bilder an.

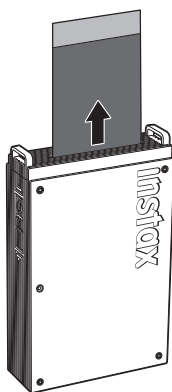
3 Tippen Sie auf oder wischen Sie auf dem Bildschirm nach oben.

Der Drucker startet den Druckvorgang.
Sie können auch die Anzahl der während der Bildübertragungssequenz auszudruckenden Exemplare auswählen.



4 Sobald der Film ausgeworfen wurde (der Drucker macht kein Geräusch mehr), halten Sie den Film am Rand fest und ziehen Sie ihn aus dem Drucker.

In der App wird die Anzahl der verbleibenden Ausdrücke angezeigt.



Sammeln von Bildern in der App und Ausdrucken

Sie können Bilder, die auf Ihrem Smartphone gespeichert sind, oder Bilder, die Sie mit der Pinterest-App auf den Pinnwänden gespeichert haben, zur instax-mini-Link™-App hinzufügen und als Sammlung anzeigen. Sie können die Bilder auswählen, die Sie ausdrucken möchten, indem Sie die hinzugefügten Bilder sortieren oder mithilfe der Simulation visualisieren, wie sie nach dem Ausdrucken verwendet werden sollen.



Weitere Informationen zur Verwendung von „Pinterest“ finden Sie auf der instax-mini-Link+™-Website;
https://instax.com/mini_link_plus/



Ausdrucken von Bildern in der Sammlung

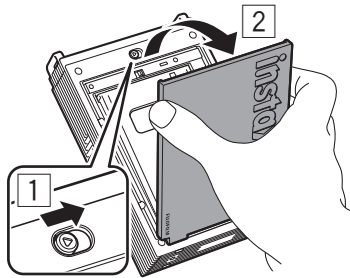
Um ein auf dem Startbildschirm angezeigtes Bild auszudrucken, tippen Sie auf das Bild, um zum Druckbildschirm zu gelangen. Sie können auch mehrere Bilder nacheinander ausdrucken (Mehrfachdruck) oder die Bilder dekorieren (Simulation).

Entnehmen der instax™-mini-Filmpackung

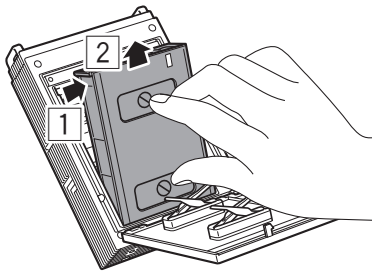
Achtung:

Öffnen Sie die Rückabdeckung erst, wenn Sie den Film aufgebraucht haben, da sonst der Rest des Films freiliegt und weiß wird. Der Film ist dann nicht mehr verwendbar.

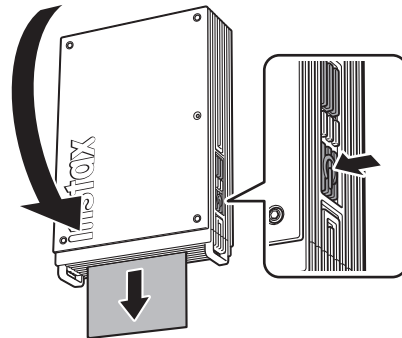
- 1 Schieben Sie die Filmtürsperre zur Seite, halten Sie sie fest, und öffnen Sie anschließend die Filmtür.



- 2 Fassen Sie in die rechteckigen Löcher in der Filmpackung und nehmen Sie die leere Filmpackung heraus.



Ein Bild erneut drucken



Das zuletzt ausgedruckte Bild kann erneut ausgedruckt werden, indem der Drucker auf den Kopf gestellt wird, sodass der Ausgabeschlitz nach unten zeigt, und dann die Ein/Aus-Taste gedrückt wird.

Hinweis

Wenn Sie den Drucker ausschalten, können Sie mit dieser Funktion nicht mehr auf das zuletzt ausgedruckte Bild zugreifen. Stattdessen können Sie mit der entsprechenden App erneut ausdrucken.

Steuerung der App durch die Ausrichtung des Druckers und die Ein-/Aus-Taste

Wenn der Drucker mit der App auf Ihrem Smartphone oder Tablet-PC verbunden ist, können Sie die App über die Neigung des Druckers steuern.

Detaillierte Informationen finden Sie in den FAQ der instax-mini-Link™-App.

Hinweis

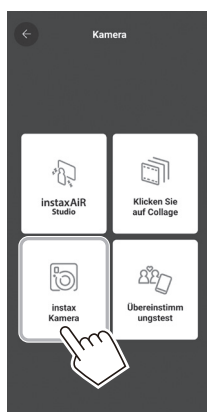
Achten Sie darauf, dass [App-Funktion aktivieren] in der instax-mini-Link™-App aktiviert ist. Wenn die Option nicht aktiv ist, kann die Funktion nicht genutzt werden.

Steuerung von Zoom und Auslöser mit dem „instax-Kamera“-Modus in der App

1 Tippen Sie auf [Kamera].

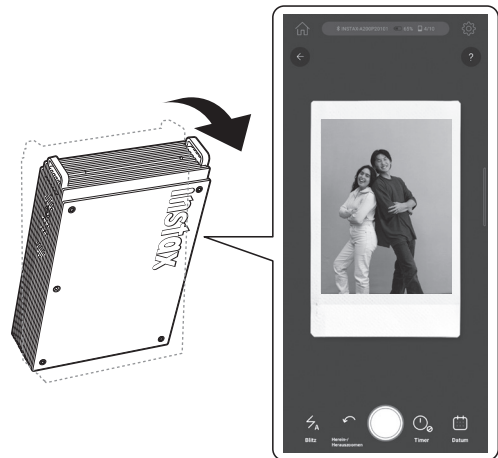


2 Tippen Sie auf [instax Kamera], um den instax-Kameramodus aufzurufen.



3 Steuern Sie die App vom Drucker aus.

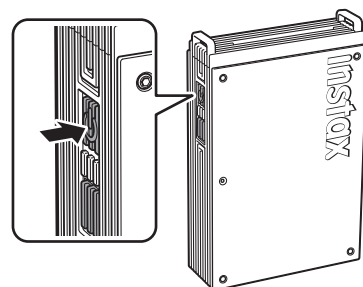
- Neigen Sie den Drucker nach vorne, um das Bild zu vergrößern.



- Neigen Sie den Drucker nach hinten, um das Bild zu verkleinern.



- Drücken Sie die Ein-/Aus-Taste, um ein Foto aufzunehmen.



Wichtiger Hinweis für instax AiR Studio™

Das instax AiR Studio™ ist mit bestimmten Smartphone-Modellen nicht vollständig kompatibel und kann Einschränkungen bei der Erkennung des Hauptmotivs aufweisen.

Auf der folgenden Website finden Sie Informationen zu den unterstützten Geräten:

iOS

Verwenden Sie ein kompatibles Smartphone mit iOS 16 oder höher.



URL: <https://support.apple.com/103267>

Android OS

Verwenden Sie ein Smartphone, das die Depth-API unterstützt.



URL: <https://developers.google.com/ar/devices/>

Scannen Sie den nachfolgenden QR-Code oder besuchen Sie die nachfolgende Website, um die aktuellste, vollständige Liste der kompatiblen Smartphone-Modelle und Details zu den Erkennungsbeschränkungen anzuzeigen.



URL: https://instax.com/mini_link_3/airstudio/

Hinweise zur Entsorgung des Druckers

Für diesen Drucker wird eine Lithium-Ionen-Akku im Inneren des Druckers verwendet.

Wenn Sie den Drucker entsorgen, halten Sie sich an die lokal geltenden Vorschriften und entsorgen Sie ihn ordnungsgemäß.



Entsorgung von Elektro- und Elektronikschrott in privaten Haushalten
Entsorgung von gebrauchten Elektro- und Elektronikgeräten
(In den Ländern der Europäischen Union und anderen europäischen Ländern mit einem separaten Sammelsystem)

Dieses Symbol auf dem Produkt, in der Bedienungsanleitung und auf der Garantiekarte und/oder auf der Verpackung zeigt an, dass dieses Produkt nicht als Haushaltsabfall behandelt werden darf. Stattdessen muss es bei einer geeigneten Sammelstelle für das Recycling von elektrischen und elektronischen Geräten abgegeben werden.

Durch die korrekte Entsorgung dieses Produkts helfen Sie, mögliche negative Konsequenzen für die Umwelt und die menschliche Gesundheit zu verhindern, die andernfalls durch die unsachgemäße Entsorgung dieses Produkts verursacht werden könnten.

Das Recycling von Materialien hilft, natürliche Ressourcen zu schonen. Nähere Informationen zum Recycling dieses Produkts erhalten Sie von Ihrer Stadtverwaltung, Ihrer Abfallentsorgungsgesellschaft oder dem Geschäft, in dem Sie das Produkt gekauft haben.

In Ländern außerhalb der EU: Wenn Sie dieses Produkt entsorgen möchten, wenden Sie sich bitte an Ihre örtlichen Behörden und erkundigen Sie sich nach der ordnungsgemäßen Entsorgung.



Dieses Symbol auf den Batterien bzw. Akkus weist darauf hin, dass diese nicht als normaler Haushaltsabfall zu behandeln sind.

Für Kunden in der Türkei:

Das EEE entspricht der Richtlinie.

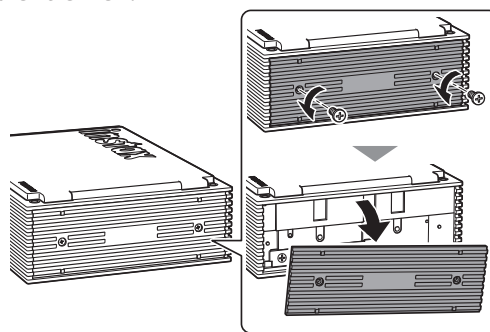
Entsorgung des Akkus

Der Akku kann zur Entsorgung entfernt werden, indem die untere Abdeckung des Druckers und die Akkuabdeckung entfernt werden. Wenn Sie den Drucker entsorgen, entfernen Sie den Akku und entsorgen Sie ihn gemäß den Anweisungen Ihrer örtlichen Behörden für Abfallentsorgung und -recycling.

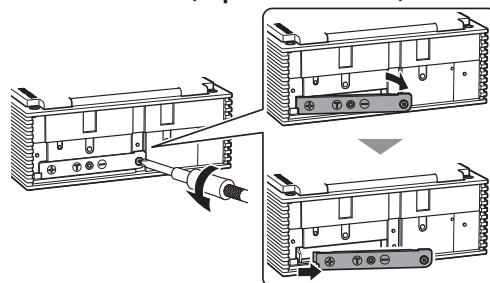
Informationen zum Austauschen des Akkus* finden Sie auf der Seite 16.

*Nur Europa (gemäß EU-Verordnung (EU) 2023/1542 über Batterien und Altbatterien)

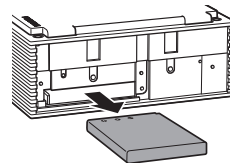
- 1 Verwenden Sie einen Schraubendreher (separat erhältlich), um die untere Abdeckung des Druckers zu entfernen.



- 2 Entfernen Sie die Akkuabdeckung mit einem Schraubendreher (separat erhältlich).



- 3 Entnehmen Sie den Akku.



Einsetzen eines Akkus

Der Akku kann durch den offiziellen Lithium-Ionen-Akku FUJIFILM NP-70S (separat erhältlich) ersetzt werden.

ACHTUNG

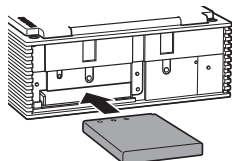
Die nachstehenden Anweisungen zur Installation des Akkus gelten nur für die europäische Region.

Verwenden Sie beim Austausch des Akkus bitte nur den offiziellen NP-70S-Akku.

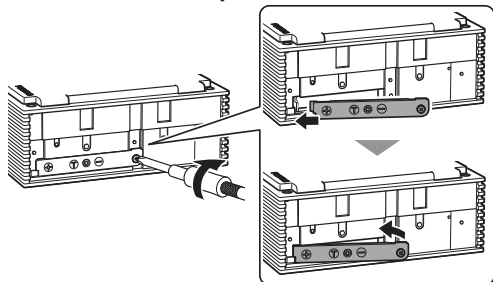
Wenn Sie Fragen zum Austausch des Akkus haben, wenden Sie sich an die FUJIFILM-Vertriebsniederlassung Ihrer Region.

Wenn Sie den empfohlenen NP-70S-Akku verwenden, gilt die Garantie für den Drucker. Die Garantie kann jedoch ungültig werden, wenn Sie den offiziellen Akku nicht verwenden.

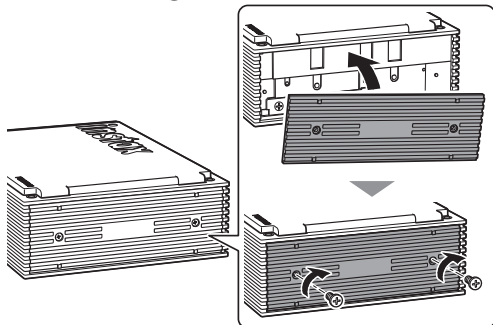
- 1 Setzen Sie den NP-70S-Akku (separat erhältlich) in den Drucker ein.



- 2 Bringen Sie die Akkuabdeckung mit einem Schraubendreher (separat erhältlich) wieder an.



- 3 Verwenden Sie einen Schraubendreher (separat erhältlich), um die untere Abdeckung des Druckers wieder anzubringen.



Technische Daten

Aufnahmeverfahren	3-Farb-Belichtung mit OLED
Verwendeter Film	FUJIFILM-instax™-mini-Sofortbildfilm (separat erhältlich)
Bildgröße	62 mm × 46 mm
Belichtungspixelzähler	800 × 600 Punkte
Belichtungsauflösung	12,5 Punkte/mm (318 dpi, 80 µm Punktabstand)
Belichtungsabstufung	RGB-Abstufung von 256 Farben
Schnittstelle	Bluetooth-Ver. 5,1
Druckbares Bildformat	JPEG, PNG, HEIF, DNG
Druckzeit	Nach Abschluss des Empfangs der Bilddaten dauert es etwa 15 Sekunden vom Drucken bis zum Auswerfen des Films. * Wenn Sie im Designdruckmodus drucken, kommt eine weitere Sekunde hinzu.
Mögliche Anzahl der gedruckten Bilder	Etwa 100 (bei voller Ladung; die Anzahl der Ausdrucke hängt von den Nutzungsbedingungen ab.)
Stromversorgung	Lithium-Ionen-Akku (interner Typ)
Ladezeit	Ca. 1,5 bis 2,0 Stunden (abhängig von der Umgebungstemperatur beim Laden)
Leistungsaufnahme	Etwa 3 W
Betriebsumgebung	Temperatur: +5 °C bis +40 °C Luftfeuchtigkeit: 20 % bis 80 % (keine Kondensation)
Abmessungen	86,7 mm × 33,4 mm × 128,0 mm (ohne hervorstehende Teile)
Gewicht	240 g (ohne Filmpackung)
Mitgeliefertes Zubehör	USB-Typ-C-Kabel (FZ00013220, Länge: 30 cm)

*Die obenstehenden technischen Daten können sich zur Leistungsverbesserung ändern.

Fehlerbehebung

Bitte überprüfen Sie die folgenden Punkte, bevor Sie das Problem als Fehlfunktion betrachten. Wenn das Problem auch nach der Maßnahme weiterbesteht, wenden Sie sich wegen einer Reparatur an das FUJIFILM-Kundendienstzentrum in Ihrem Land oder besuchen Sie die folgende Website:

FUJIFILM-Website: <https://www.fujifilm.com/>

Wenn das folgende Problem auftritt...

Problem	Mögliche Ursachen und Lösungen
Ich kann den Drucker nicht einschalten.	<ul style="list-style-type: none"> • Der Akku ist möglicherweise nicht geladen. Laden Sie den Drucker auf. • Sie haben die Ein/Aus-Taste nicht lange genug gedrückt. Halten Sie die Ein/Aus-Taste etwa 1 Sekunde lang gedrückt.
Der Akku entlädt sich sehr schnell.	Wenn Sie den Drucker in einer sehr kalten Umgebung verwenden, wird der Akku schnell entladen. Halten Sie den Drucker vor dem Drucken warm.
Der Drucker schaltet sich während des Betriebs aus.	Möglicherweise ist der Akkuladestand niedrig. Laden Sie den Drucker auf.
Der Ladevorgang startet nicht.	Achten Sie darauf, dass der USB-Netzadapterstecker richtig in die Steckdose eingesteckt ist.
Das Aufladen des Druckers dauert zu lange.	Bei niedrigen Temperaturen kann der Ladevorgang länger dauern.
Der Ladevorgang wird während des Ladens unterbrochen.	Laden Sie den Akku im Temperaturbereich von +5 °C bis +40 °C auf. Wenn Sie den Drucker innerhalb dieses Bereichs nicht aufladen können, wenden Sie sich an Ihren FUJIFILM-Händler oder unser Kundendienstzentrum.
Der Drucker funktioniert nicht normal.	<ul style="list-style-type: none"> • Möglicherweise liegt eine vorübergehende Fehlfunktion vor. Drücken Sie die Reset-Taste. Wenn der Drucker immer noch nicht normal funktioniert, wenden Sie sich wegen einer Reparatur an unser Reparatur-Kundendienstzentrum. • Der Akku ist möglicherweise nicht geladen. Laden Sie den Drucker auf.
Die Filmpackung lässt sich nicht oder nicht korrekt einlegen.	<ul style="list-style-type: none"> • Bitte verwenden Sie einen FUJIFILM-instaX™-mini-Sofortbildfilm (andere Filme können nicht verwendet werden). • Richten Sie die gelbe Markierung an der Filmpackung auf die gelbe Ausrichtungsmarkierung am Gehäuse des Druckers aus und legen Sie anschließend den Film in den Drucker ein.

Problem	Mögliche Ursachen und Lösungen
Der Film wird nicht ausgeworfen.	<ul style="list-style-type: none"> • Der Film kann durch eine Einwirkung wie zum Beispiel durch Vibrationen oder Herunterfallen falsch ausgerichtet sein. Legen Sie bitte eine neue Filmpackung ein. • Wenn ein Filmstau aufgetreten ist, schalten Sie den Drucker aus und wieder ein. Wenn das Problem bestehen bleibt, entfernen Sie den gestauten Film und legen Sie eine neue Filmpackung ein.
Einige oder alle fertigen Drucke sind weiß.	Öffnen Sie die Filmtür erst, wenn der Film aufgebraucht ist. Wenn die Filmtür geöffnet wird, obwohl noch Film übrig ist, wird der Film belichtet und wird weiß.
Der Druck ist ungleichmäßig.	<ul style="list-style-type: none"> • Schütteln, biegen, falten oder halten Sie den Druck nicht unmittelbar nach dem Drucken. • Blockieren Sie nicht den Filmausgabeschlitz.
Ich kann Bilder nicht erneut drucken.	Das letzte gespeicherte Bild, das ausgedruckt wurde, wird beim Ausschalten des Druckers gelöscht.
Die beim Neigen des Druckers verwendete Funktion funktioniert nicht.	Überprüfen Sie, ob die Option [App-Funktion aktivieren] in der instaX-mini-Link™-App aktiviert ist.

WICHTIGER SICHERHEITSHINWEIS

Das Produkt wurde so entwickelt, dass die Sicherheit des Benutzers gewährleistet ist, wenn es ordnungsgemäß und entsprechend der Bedienungsanleitung und den gegebenen Hinweisen gehandhabt wird. Es ist wichtig, dass sowohl das Produkt als auch der instax™ mini-Film richtig behandelt und nur zum Drucken von Fotos entsprechend den Angaben in der Bedienungsanleitung und den Anweisungen auf dem instax™ mini-Film verwendet wird.

WARNUNG

Dieses Symbol zeigt eine Gefahr an, die zu Verletzungen oder zum Tod führen kann. Bitte befolgen Sie diese Anweisungen.

⚠ Wenn einer der folgenden Fälle auftritt, ziehen Sie sofort das mitgelieferte USB-Typ-C-Kabel ab, schalten Sie den Drucker aus und stellen Sie die Verwendung des Druckers ein. Wenden Sie sich an das FUJIFILM-Kundendienstzentrum, da es sonst zur Überhitzung oder einem Feuer kommen kann:

- Der Drucker wird heiß, Rauch tritt aus, sendet einen brennlichen Geruch ab oder funktioniert anderweitig unnormal.
- Der Drucker ist ins Wasser gefallen oder Fremdkörper sind in den Drucker gelangt.

⚠ Dieses Gerät hat einen Akku. Er darf nicht der Hitze ausgesetzt, ins offene Feuer geworfen, fallen gelassen oder Stößen ausgesetzt werden. Andernfalls kann der Drucker explodieren.

⚠ Lassen Sie dieses Produkt nicht nass werden und berühren Sie es nicht mit nassen Händen. Dabei besteht die Gefahr eines Stromschlags.

⚠ Bewahren Sie das Produkt außerhalb der Reichweite von Kleinkindern auf. Dieses Produkt kann in den Händen von Kindern Verletzungen verursachen.

ACHTUNG

Dies weist auf ein Thema hin, das zu Verletzungen oder Sachschäden führen kann, wenn es ignoriert oder falsch gehandhabt wird.

⚠ Versuchen Sie niemals, dieses Produkt zu zerlegen. Dabei besteht Verletzungsgefahr.

⚠ Wenn der Drucker nicht ordnungsgemäß funktioniert, versuchen Sie nicht, ihn selbst zu reparieren, um Verletzungen zu vermeiden.

⚠ Wenn dieses Produkt fallengelassen oder beschädigt wird, sodass innere Teile sichtbar werden, berühren Sie den Bereich nicht. Wenden Sie sich an Ihren Fachhändler für FUJIFILM.

⚠ Berühren Sie keine Teile im Inneren der Filmtür. Das kann zu Verletzungen führen.

⚠ Ziehen Sie sofort das USB-Typ-C-Kabel ab, sobald der Akku vollständig aufgeladen ist.

⚠ Decken Sie den Drucker oder den Netzadapter nicht mit einem Tuch oder einer Decke ab und wickeln Sie diese Teile nicht darin ein. Das kann zu einem Hitzestau führen und das Gehäuse verformen oder einen Brand verursachen.



Das „CE“-Zeichen bescheinigt, dass dieses Produkt die Richtlinien der EU (Europäischen Union) in Bezug auf Sicherheit, öffentliche Gesundheit, Umwelt- und Verbraucherschutz erfüllt. („CE“ ist die Abkürzung für Conformité Européenne.)

Hiermit erklärt FUJIFILM, dass die Funkausrüstung des Typs „FI046W“ die Bedingungen der Richtlinie 2014/53/EU erfüllt. Weiterführende Informationen finden Sie auf der folgenden Website: https://instax.com/support/declaration/#smartphone_printers

Einfache Pflege des Druckers

■ Umgang mit dem Drucker und Akku

- VORSICHT - Setzen Sie die Teile keiner übermäßigen Hitze wie zum Beispiel durch Sonneneinstrahlung, Feuer oder dergleichen aus. Dies kann zu einer Explosion oder zum Austreten einer brennbaren Flüssigkeit oder eines brennbaren Gases während der Verwendung, Lagerung, des Transports oder der Entsorgung führen.
- VORSICHT - Werfen Sie einen Akku nicht ins Feuer oder in einen heißen Ofen. Zerkleinern oder zerschneiden Sie den Akku nicht mechanisch. Dies kann zu einer Explosion führen.
- VORSICHT - Setzen Sie die Teile keinem extrem niedrigen Luftdruck in großer Höhe aus, da dies zu einer Explosion oder zum Austreten einer brennbaren Flüssigkeit oder eines brennbaren Gases führen kann.

■ Pflege des Druckers

1. Öffnen Sie die Rückabdeckung erst, wenn Sie den Film aufgebraucht haben, da sonst der Rest des Films freiliegt und weiß wird. Der Film ist dann nicht mehr verwendbar.
2. Ihr Drucker ist ein empfindlicher Gegenstand. Setzen Sie ihn nicht dem Wasser, Sand oder körnigem Material aus.
3. Verwenden Sie zur Schmutzentfernung keine flüchtigen organischen Lösungsmittel wie Verdünnung oder Alkohol.
4. Halten Sie die Filmkammer und das Innere des Druckers immer sauber, um eine Beschädigung des Films zu vermeiden.
5. Lassen Sie den Drucker nicht im direkten Sonnenlicht oder an heißen Orten liegen, wie zum Beispiel in einem Auto. Lassen Sie den Drucker nicht längere Zeit an feuchten Orten liegen.
6. Anti-Motten-Produkte wie Naphthalin können Ihren Drucker und die Ausdrucke beeinträchtigen. Sorgen Sie dafür, dass der Drucker und die Ausdrucke an einem sicheren, trockenen Ort aufbewahrt werden.
7. Beachten Sie, dass der zur Verwendung dieses Druckers geeignete Temperaturbereich +5 °C bis +40 °C ist.
8. Stellen Sie sicher, dass die gedruckten Materialien nicht Urheberrechte, Bildrechte oder andere persönliche Rechte sowie die guten Sitten verletzen. Handlungen, die die Rechte anderer verletzen, gegen die guten Sitten verstoßen oder ein öffentliches Ärgernis darstellen, können gesetzlich verfolgt werden.
9. Dieser Drucker ist für die Verwendung im Haushalt/private Verwendung gedacht. Er eignet sich nicht für die kommerzielle Fotografie und andere Anwendungen, bei denen eine große Anzahl von Abzügen benötigt wird.

■ Laden des Akkus

- Der Akku wurde während der Herstellung nicht vollständig aufgeladen. Bitte laden Sie den Akku vor der ersten Verwendung vollständig auf.
- Laden Sie den Akku mit dem mitgelieferten USB-Typ-C-Kabel auf. Die Ladezeit verlängert sich, wenn die Umgebungstemperatur unter +10 °C oder über +35 °C liegt.
- Versuchen Sie nicht, den Akku bei Temperaturen über +40 °C aufzuladen, da der Akku bei Temperaturen unter +5 °C nicht aufgeladen wird.

■ Lebensdauer des Akkus

Bei normalen Temperaturen kann der Akku etwa 300-mal wieder aufgeladen werden. Eine merkliche Verkürzung der Zeit, in der der Akku die Ladung hält, zeigt an, dass er das Ende seiner Lebensdauer erreicht hat.

■ Vorsicht beim Umgang mit dem Akku

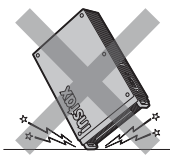
Der Akku und das Druckergehäuse können sich nach längerer Verwendung erwärmen. Dies ist normal.

■ Die Zertifikationskennzeichen dieses Druckers befinden sich in der Filmkammer.

■ Vorsichtsmaßnahmen beim Ausdrucken des Films:



Schütteln Sie den Drucker nicht während des Druckens.



Lassen Sie den Drucker während des Druckens nicht fallen.



Bedecken Sie während des Druckens nicht den Filmausgabeschlitz.

■ Pflege von instax™-mini-Filmen und Ausdrucken

Siehe FUJIFILM instax™ Instant Film instax™ mini für Angaben zur Filmverwendung. Befolgen Sie alle Anweisungen zur Sicherheit und richtigen Verwendung.

1. Bewahren Sie den Film an einem kühlen Ort auf. Lassen Sie den Film nicht über Stunden an einem Ort mit extrem hohen Temperaturen liegen (beispielsweise in einem verschlossenen Auto).
2. Der instax™-mini-Film darf nicht durchlöchert, gerissen oder geschnitten werden. Wenn der Film beschädigt ist, verwenden Sie ihn nicht.
3. Wenn Sie eine Filmpackung einlegen, verbrauchen Sie den Film so bald wie möglich.
4. Wenn der Film an einem Ort mit extrem hohen oder niedrigen Temperaturen gelagert wurde, lassen Sie ihn Zimmertemperatur erreichen, bevor Sie anfangen, Bilder zu drucken.
5. Verbrauchen Sie den Film immer vor Ablauf des Verfallsdatums.
6. Vermeiden Sie die Gepäckdurchleuchtung an Flughäfen und andere starke Röntgenstrahlenquellen. Dies könnte zu einer Schleierbildung o. Ä. auf dem unbelichteten Film führen. Wir empfehlen Ihnen, den Drucker und/oder den Film im Handgepäck mit ins Flugzeug zu nehmen. (Fragen Sie auf dem Flughafen nach weiteren diesbezüglichen Informationen.)
7. Vermeiden Sie helles Licht und bewahren Sie die entwickelten Ausdrucke an einem kühlen und trockenen Ort auf.
8. Der Film darf nicht durchlöchert oder geschnitten werden, da er eine kleine Menge einer ätzenden Paste (stark alkalisch) enthält. Sie dürfen nicht zulassen, dass Kinder oder Tiere sich den Film in den Mund stecken. Achten Sie außerdem darauf, dass die Paste nicht in Kontakt mit der Haut oder Kleidung gerät.
9. Sollte die Paste im Film in Kontakt mit der Haut oder der Kleidung geraten, waschen Sie sie sofort mit viel Wasser ab. Wenn die Paste in Kontakt mit den Augen oder dem Mund gerät, waschen Sie den Bereich sofort mit viel Wasser ab und suchen Sie einen Arzt auf. Beachten Sie, dass die alkalische Substanz im Film etwa 10 Minuten lang aktiv bleibt, nachdem das Bild ausgedruckt wurde.

■ Achtung: Umgang mit dem Film und den Fotoausdrucken

Detaillierte Informationen dazu finden Sie in den Anweisungen und Warnhinweisen auf der Verpackung des FUJIFILM Instant Film instax™ mini.



Bluetooth®-Geräte: Vorsichtshinweise

WICHTIG: Lesen Sie bitte die folgenden Hinweise, bevor Sie den im Produkt eingebauten Bluetooth-Sender benutzen.

■ Ausschließlich als Teil eines Bluetooth-Netzwerks verwenden.

FUJIFILM übernimmt keine Haftung für Schäden aus unzulässiger Nutzung. Nicht zusammen mit Geräten benutzen, die ein hohes Maß an Zuverlässigkeit bedingen, zum Beispiel mit medizinischen Geräten oder anderen Systemen, die direkt oder indirekt auf das menschliche Leben einwirken. Bei Verwendung im Zusammenhang mit Computern und ähnlichen Systemen, die eine höhere Verlässlichkeit als Bluetooth-Netzwerke erfordern, müssen Sie alle notwendigen Vorkehrungen treffen, um die Sicherheit zu gewährleisten und Fehlfunktionen zu verhindern.

■ Nur in dem Land verwenden, in dem das Gerät erworben wurde.

Dieses Gerät entspricht den Vorschriften für Bluetooth-Geräte in dem Land, in dem es erworben wurde. Beachten Sie alle örtlichen Bestimmungen beim Einsatz des Geräts. FUJIFILM übernimmt keine Verantwortung für Probleme, die aus der Rechtsprechung anderer Länder erwachsen.

■ Die drahtlos übertragenen Daten (Bilder) können möglicherweise von Dritten abgefangen werden.

Die Sicherheit von Daten, die über drahtlose Netzwerke übertragen werden, ist nicht garantiert.

■ Verwenden Sie das Gerät nicht an Orten, an denen es magnetischen Feldern, statischer Elektrizität oder Funkstörungen ausgesetzt wird.

Benutzen Sie den Sender nicht in der Nähe von Mikrowellenherden oder anderen Geräten, wo das Auftreten von magnetischen Feldern, statischer Elektrizität oder Funkstörungen den Empfang der Funksignale verhindern kann. Gegenseitige Störungen können in der Nähe von anderen drahtlosen Geräten auftreten, die ebenfalls im 2,4-GHz-Band arbeiten.

- **Der Bluetooth-Sender arbeitet im 2,4-GHz-Frequenzband. Die maximale Funkfrequenzleistung beträgt 9,10 mW.**
- **Dieses Gerät arbeitet im gleichen Frequenzbereich wie viele im Handel erhältliche bzw. für Bildung und Medizin benutzte Geräte mit Sende-/Empfangsfunktion.**
Darüber hinaus gibt es im gleichen Frequenzbereich lizenzierte Sender und spezielle, unlizenzierte Niederspannungs-Sender in Funkfrequenzerkennungs-Tracking-Systemen für Fertigungslinien und ähnliche Anwendungen.
- **Beachten Sie zur Vermeidung von Interferenzen mit den oben genannten Geräten die folgenden Vorsichtsmaßnahmen.**
Stellen Sie sicher, dass der Funkfrequenzerkennungs-Sender nicht in Betrieb ist, bevor Sie dieses Gerät benutzen. Wenn Sie bemerken, dass dieses Gerät Niederspannungs-Funkfrequenzerkennungs-Tracking-Systeme stört, wenden Sie sich bitte an eine FUJIFILM-Vertretung.
- **Die folgenden Handlungen sind möglicherweise nach dem Gesetz strafbar:**
 - Zerlegung oder Veränderung dieses Geräts.
 - Abtrennung der Zertifikationskennzeichen des Geräts.
- **Informationen zu Warenzeichen**
Die Wortmarke Bluetooth® und die Logos sind eingetragene Warenzeichen im Besitz der Bluetooth SIG, Inc., und jegliche Verwendung dieser Marken von FUJIFILM erfolgt unter Lizenz.

Informationen zur Rückverfolgbarkeit in Europa

Hersteller: FUJIFILM Corporation

7-3, Akasaka 9-Chome, Minato-ku, Tokio
Japan

Autorisierter Vertreter in Europa:

FUJIFILM Europe GmbH

Balcke-Dürr-Allee 6, 40882 Ratingen
Deutschland

EU-Importeur: FUJIFILM Europe B.V.

Oudenstaart 1, 5047 TK Tilburg
Niederlande
product.safety.eu@fujifilm.com

Importeur Großbritannien: FUJIFILM UK Ltd.

Fujifilm House, Whitbread Way,
Bedford, Bedfordshire, MK42 0ZE
UK

Lizenzen der Independent JPEG Group (IJG)

Diese Software basiert in Teilen auf einem Werk der Independent JPEG Group.

FUJIFILM, instax, instax mini Link+ und instax AiR Studio sind eingetragene Marken oder Marken der FUJIFILM Corporation und ihrer Tochtergesellschaften.

© 2026 FUJIFILM Corporation. Alle Rechte vorbehalten.

Wenn Sie Fragen zu diesem Produkt haben, wenden Sie sich bitte an einen von FUJIFILM autorisierten Händler oder besuchen Sie die untenstehende Website:
<https://www.fujifilm.com/>

FUJIFILM

FUJIFILM Corporation

7-3, AKASAKA 9-CHOME, MINATO-KU, TOKYO 107-0052, JAPAN