

FUJIFILM

instax mini Link+™

Smartphone Printer

Guida dell'utente (versione completa)



Installazione dell'app

Installare l'app per smartphone instax mini Link™ prima di utilizzare la stampante.

- Se si utilizza uno smartphone con sistema operativo Android, cercare l'app per smartphone instax mini Link™ in Google Play Store e installarla.
*Requisiti per gli smartphone con sistema operativo Android: vers. Android 10.0 o successiva con Google Play Store installato
- Se si utilizza uno smartphone iOS, cercare l'app per smartphone instax mini Link™ nell'App Store e installarla.
*Requisiti per gli smartphone con sistema operativo iOS: vers. iOS 16,0 o successiva
- Anche se si è scaricata l'app e lo smartphone soddisfa i requisiti di cui sopra, potrebbe non essere possibile utilizzare l'app per smartphone instax mini Link™. Questo dipende dal modello di smartphone.

Visitare il sito per lo scaricamento dell'app instax mini Link™ per le informazioni più recenti sui requisiti di sistema.

Effettuare la scansione per scaricare l'app per smartphone instax mini Link™



iOS



Android OS

Il testo del codice QR è un marchio registrato di Denso Wave Incorporated.

Precauzioni d'uso per la cartuccia di pellicola istantanea instax™ mini instant film

Non aprire lo sportello posteriore del vano pellicola fino al completo utilizzo di tutti gli scatti; diversamente, la pellicola rimasta sarà esposta alla luce e si svilupperà completamente bianca. La pellicola non potrà più essere utilizzata.

Sommario

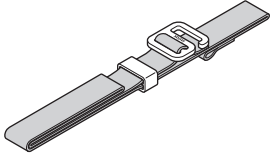
Installazione dell'app.....	2
Precauzioni d'uso per la cartuccia di pellicola istantanea instax™ mini instant film	2
Prima dell'uso.....	3
Montaggio della cinghietta	3
Nomenclatura delle parti.....	4
Ricarica della batteria	5
Indicatore dello stato di ricarica LED	5
Controllo dello stato della batteria	5
Caricamento della cartuccia di pellicola instax™ mini.....	6
Accensione/spegnimento della stampante	7
Stato stampante – Indicatore luce LED	7
Collegamento della stampante allo smartphone	7
Collegarsi alla stampante per la prima volta	7
Quando la stampante e lo smartphone sono già accoppiati	10
Stampare un'immagine dal rullino foto	10
Raccolta delle immagini nell'app e stampa.....	11
Stampa delle immagini nella raccolta	11
Scaricamento della cartuccia di pellicola instax™ mini	12
Ristampa di un'immagine	12
Controllo dell'app utilizzando l'orientamento della stampante e il pulsante di accensione	13
Controllo dello zoom e del rilascio dell'otturatore con la modalità "instax Camera" integrata nell'app.....	13
Avviso importante per instax AiR Studio™	14
Note sullo smaltimento della stampante.....	15
Quando si smaltisce la batteria.....	15
Installazione di una batteria.....	16
Caratteristiche	16
Risoluzione dei problemi	17
IMPORTANTI NORME DI SICUREZZA	18
Semplice cura della stampante	18
Dispositivi Bluetooth®: Precauzioni	19

Prima dell'uso

Prima di utilizzare la stampante, verificare di avere quanto segue:

Accessori in dotazione

- Cavo USB Type-C (FZ00013220) (1)
- Cinturino (1)



- Guida per l'Utente (1)

❗ La batteria non è stata caricata completamente in fabbrica; assicurarsi di caricare la batteria prima di utilizzare la stampante.

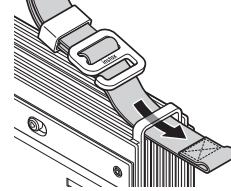
❗ Il cavo USB Type-C in dotazione è dedicato alla ricarica della stampante Link.

Leggere le 'IMPORTANTI NORME DI SICUREZZA' (pagina 18) per le informazioni sulla sicurezza.

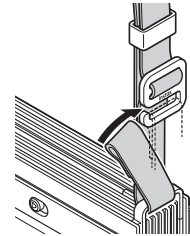
Montaggio della cinghietta

Fissare il cinturino all'occhiello cinturino su un lato della stampante.

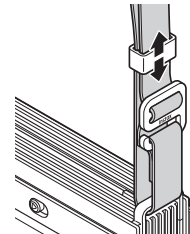
- 1** Infilare l'estremità del cinturino attraverso l'occhiello del cinturino.



- 2** Infilare l'anello all'estremità del cinturino attraverso la fibbia del dispositivo di fissaggio cinturino e fissare il cinturino.



- 3** Regolare la lunghezza del cinturino spostando il cursore.

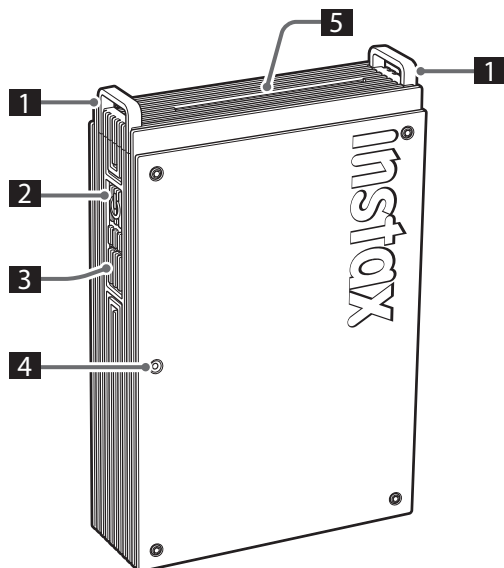


- Utilizzare il cinturino sul polso, non attorno al collo.
- Assicurarsi che il cinturino non penda sopra lo slot di espulsione della pellicola.

Nomenclatura delle parti

❗ Quando si utilizza la stampante per la prima volta, assicurarsi che la batteria sia completamente carica.

Parte anteriore

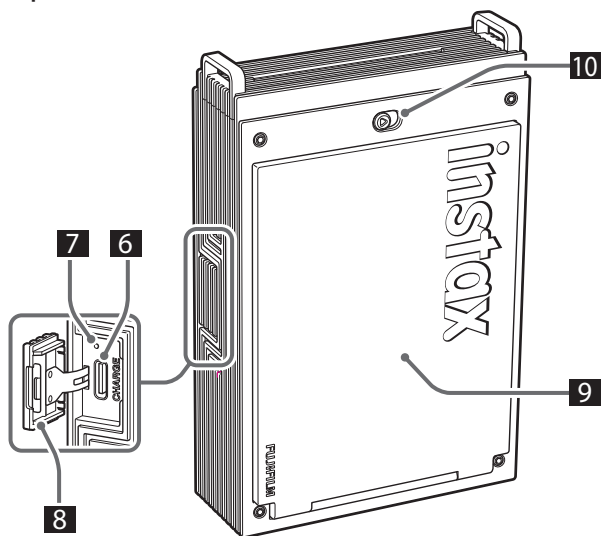


- 1 Occhiello per cinturino
- 2 Pulsante di accensione
- 3 Pulsante funzione
- 4 LED*1
- 5 Slot di espulsione della pellicola
- 6 Porta USB Type-C
- 7 Pulsante di ripristino*2
- 8 Coperchio della porta USB Type-C
- 9 Sportello pellicola
- 10 Blocco sportello della pellicola

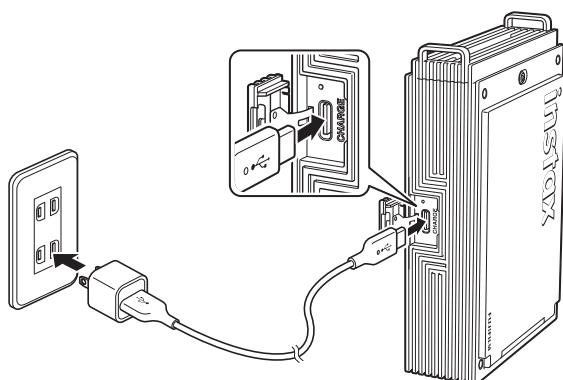
*1 Per i dettagli sullo stato delle indicazioni dei LED, vedere le pagine da 5 a 7.

*2 Se la stampante non funziona correttamente, utilizzare il pulsante di ripristino per ripristinare la stampante.

Parte posteriore



Ricarica della batteria



Collegare la stampante utilizzando il cavo USB Type-C in dotazione a un adattatore CA USB (non incluso), quindi collegare l'adattatore CA USB a una presa di corrente domestica.

- È possibile stampare le immagini mentre la stampante è in carica.
- Il tempo di ricarica è di circa 1,5 o 2 ore.

Indicatore dello stato di ricarica LED

Quando la stampante è accesa

LED	Stato di ricarica
LED bianco (LED fisso)	Non in carica
LED verde (LED fisso)	Carica completa
LED verde (lampeggiante)	In carica

Quando la stampante viene spenta

LED	Stato di ricarica
LED spento	Non in carica/carica completa
LED verde (lampeggiante)	In carica

Ricarica da un PC:

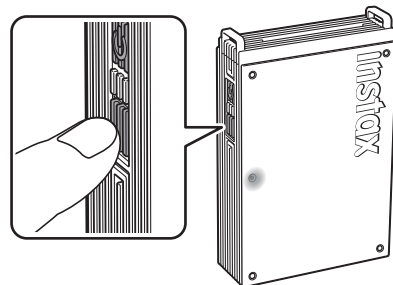
- Collegare direttamente la stampante e il PC. Non collegare tramite un hub o una tastiera USB.
- Se il PC entra in modalità di sospensione durante la ricarica, la ricarica viene messa in pausa. Per continuare a caricare, uscire dalla modalità di sospensione e quindi ricollegare il cavo USB Type-C.
- La batteria potrebbe non essere in grado di caricarsi a seconda delle specifiche, delle impostazioni o delle condizioni del PC.

Note

- La batteria non è stata caricata completamente in fabbrica; assicurarsi di caricare la batteria prima di utilizzare la stampante.
- Per le note sulla batteria, vedere "Semplice cura della stampante". (p.18)

Controllo dello stato della batteria

Premendo il pulsante Funzione mentre la stampante è accesa viene visualizzato lo stato della batteria.



LED	Stato di ricarica
Lampeggia una volta in verde	Livello basso della batteria
Lampeggia due volte in verde	Livello medio della batteria
Lampeggia tre volte in verde	Livello alto della batteria

Controllare lo stato di carica con lo smartphone quando è collegata all'app.

Caricamento della cartuccia di pellicola instax™ mini

Attenzione

Non aprire lo sportello posteriore del vano pellicola fino al completo utilizzo di tutti gli scatti; diversamente, la pellicola rimasta sarà esposta alla luce e si svilupperà completamente bianca. La pellicola non potrà più essere utilizzata.

- Quando si carica la cartuccia di pellicola, non premere mai i due fori rettangolari presenti sul retro della cartuccia di pellicola.
- Non utilizzare mai una cartuccia di pellicola oltre la data di scadenza; diversamente, la stampante potrebbe danneggiarsi.

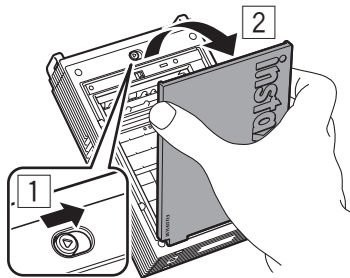
Utilizzare solo FUJIFILM instax™ mini Instant Film. Non è possibile utilizzare le pellicole instax™ SQUARE film e instax™ WIDE film.

Note relative alla cartuccia di pellicola

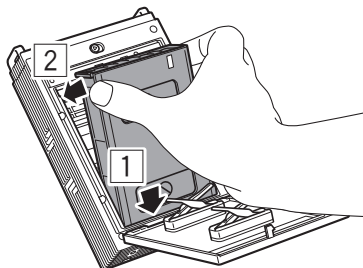
- Ciascuna cartuccia di pellicola instax™ mini contiene una copertura protettiva nera e 10 fogli di pellicola.
- Non rimuovere la cartuccia di pellicola dalla confezione interna finché non si è pronti a caricare la pellicola nella stampante.
- La copertura protettiva della pellicola viene espulsa automaticamente quando lo sportello della pellicola viene chiuso.

Per i dettagli, fare riferimento alle istruzioni e alle avvertenze sulle confezioni di FUJIFILM instax™ mini Instant Film.

- 1** Far scorrere e mantenere in posizione il blocco sportello della pellicola, quindi aprire lo sportello pellicola.



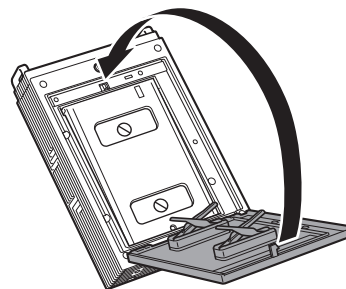
- 2** Inserire la cartuccia di pellicola allineando i riferimenti gialli sulla cartuccia di pellicola e sul corpo della stampante.



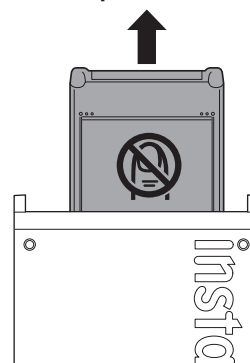
Nota

Assicurarsi di allineare i riferimenti gialli sulla stampante e sulla cartuccia di pellicola.

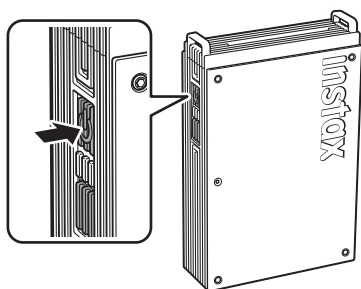
- 3** Chiudere lo sportello pellicola.



- 4** Una copertura protettiva nera verrà automaticamente espulsa, rimuoverla e smaltirla.



Accensione/spegnimento della stampante



Premere e tenere premuto il pulsante di accensione per circa 1 secondo per accendere o spegnere la stampante. Il LED si illumina quando la stampante è accesa. La stampante si spegne automaticamente quando non viene utilizzata per un certo periodo di tempo.

Stato stampante – Indicatore luce LED

La luce LED indica lo stato della stampante.

Indicazione	Stato
LED blu (lampeggiante)	Il firmware è in fase di aggiornamento
LED bianco (pulsante)	Ristampa in corso
LED giallo (statico - la stampante si spegne entro 3 secondi)	Impossibile caricare Batteria scarica
LED giallo (lampeggiante)	Si è verificato un errore di espulsione pellicola

Collegamento della stampante allo smartphone

È possibile divertirsi a creare varie stampe, per esempio aggiungendo testo e applicando filtri alle immagini con le funzioni dell'app instax mini Link™.

Per i dettagli su come utilizzare l'app, fare riferimento al seguente sito:

https://instax.com/mini_link_plus/

Collegarsi alla stampante per la prima volta

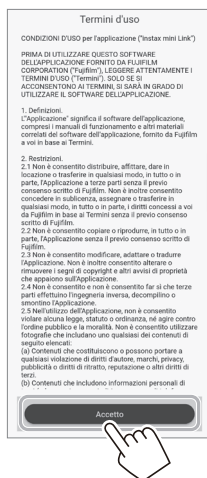
1 Aprire l'app "instax mini Link™".



2 Procedura di configurazione dell'app



3 Leggere i termini di utilizzo e toccare [Accetto].

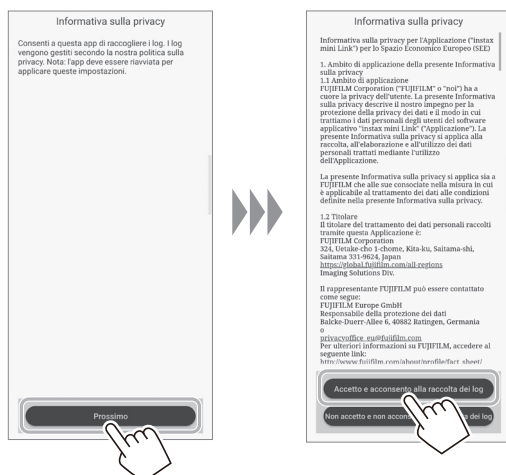


4 Selezionare la propria regione, quindi toccare [Prossimo].

Se si utilizza la stampante in Europa, selezionare [Europa].



5 Toccare [Prossimo], leggere l'informativa sulla privacy e toccare [Accetto e acconsento alla raccolta dei log].



6 Selezionare [mini Link+] nella schermata di selezione stampante e toccare [Avanti].



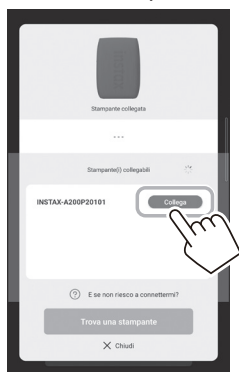
7 Quando viene visualizzata la seguente schermata, accendere la stampante e toccare [Prossimo].



8 Quando la stampante viene rilevata, toccare [Collega].

Se vengono rilevate più stampanti, selezionare la stampante da collegare dall'elenco.

L'identificatore della stampante (nome dispositivo) si trova nella parte inferiore della stampante.

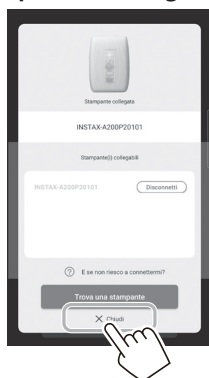


Nota

Quando le impostazioni Bluetooth sono disattivate, toccare [Attivare il Bluetooth] per attivare le impostazioni Bluetooth.



9 Quando la stampante è collegata, toccare [Chiudi].

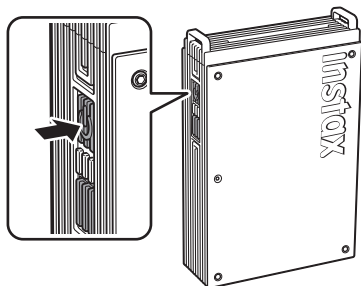


10 Viene visualizzata la guida di avvio rapido. Leggere le istruzioni e toccare [Giochiamo !].



Quando la stampante e lo smartphone sono già accoppiati

- 1 Premere e tenere premuto il pulsante di accensione per circa 1 secondo per accendere la stampante. Il LED si accende.



- 2 Aprire l'app "instax mini Link™".




- 3 Toccare [Collegare la stampante] situato nella parte superiore della schermata.

Selezionare la stampante che si desidera collegare dall'elenco delle stampanti collegabili, quindi toccare [Collega].



Stampare un'immagine dal rullino foto

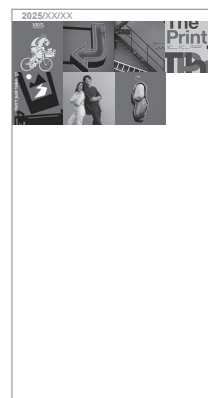
- 1 Toccare , quindi toccare [Stampa semplice] o [Stampa di design].



Note





È possibile utilizzare l'opzione [Stampa di design] quando le dimensioni dell'immagine superano 1.600 × 1.200 pixel.

- 2 Selezionare l'immagine che si desidera stampare.



Modifica delle immagini

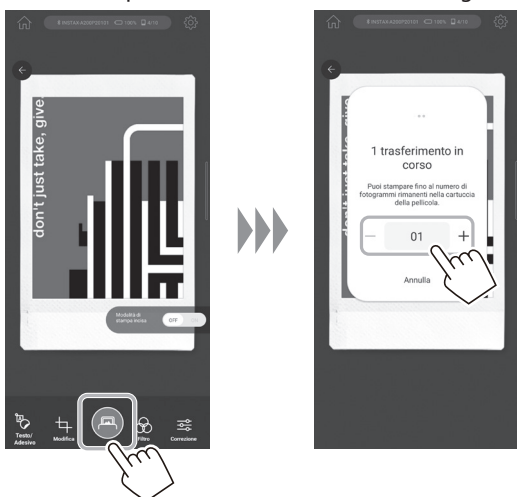
Le seguenti opzioni di modifica delle immagini sono disponibili prima della stampa.

	Aggiungere testo o adesivi alle immagini.
	Ritagliare o ruotare le immagini.
	Applica un filtro alle immagini.
	Regola la luminosità delle immagini.

3 Toccare o passare il dito verso l'alto sullo schermo.

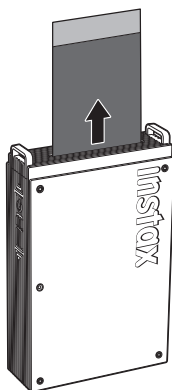
La stampante inizierà a stampare.

È anche possibile selezionare il numero di copie da stampare durante la sequenza di trasferimento dell'immagine.



4 Una volta che la pellicola è stata espulsa (la stampante smette di emettere un suono), afferrare il bordo della pellicola e rimuoverla dalla stampante.

È possibile visualizzare il numero di stampe rimanenti nell'app.



Raccolta delle immagini nell'app e stampa

È possibile aggiungere foto memorizzate sullo smartphone o immagini salvate su bacheche con l'app Pinterest all'app instax mini Link™ e visualizzarle come una raccolta. È possibile selezionare le immagini che si desidera stampare ordinando le immagini aggiunte o utilizzando la simulazione per immaginare come verranno utilizzate dopo la stampa.



Per ulteriori informazioni sull'utilizzo di "Pinterest", visitare il sito web instax mini Link+™;

https://instax.com/mini_link_plus/



Stampa delle immagini nella raccolta

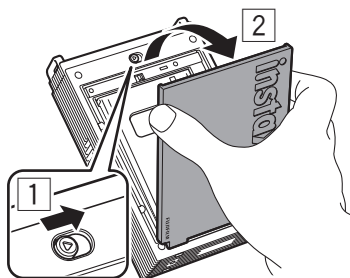
Per stampare un'immagine visualizzata nella schermata SUPERIORE, toccare l'immagine per accedere alla schermata di stampa. È inoltre possibile stampare più immagini in successione (Stampa multipla) o decorare le immagini (Simulazione).

Scaricamento della cartuccia di pellicola instax™ mini

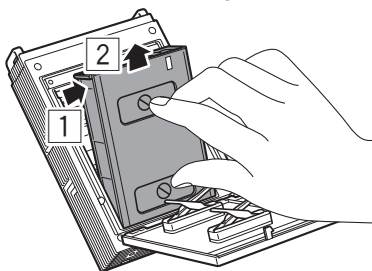
Attenzione:

Non aprire lo sportello posteriore del vano pellicola fino al completo utilizzo di tutti gli scatti; diversamente, la pellicola rimasta sarà esposta alla luce e si svilupperà completamente bianca. La pellicola non potrà più essere utilizzata.

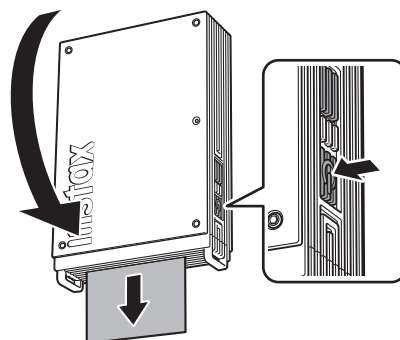
- 1 Far scorrere e mantenere in posizione il blocco sportello della pellicola, quindi aprire lo sportello pellicola.



- 2 Afferrare i fori rettangolari sulla cartuccia di pellicola e rimuovere la cartuccia di pellicola vuota.



Ristampa di un'immagine



L'ultima immagine stampata può essere ristampata capovolgendo la stampante in modo che la fessura di espulsione sia rivolta verso il basso e quindi premendo il pulsante di alimentazione.

Nota

Se si spegne la stampante, non sarà possibile accedere all'ultima immagine stampata utilizzando questa funzione. È invece possibile ristampare utilizzando l'app dedicata.

Controllo dell'app utilizzando l'orientamento della stampante e il pulsante di accensione

Quando questa stampante è collegata all'app su smartphone o tablet, è possibile controllare l'app inclinando la stampante. Per i dettagli, fare riferimento alle FAQ dell'app instax mini Link™.

Nota

Assicurarsi che [Abilita l'operatività dell'app] sia attivato nell'app instax mini Link™. Quando non è attivato, questa funzione non può essere utilizzata.

Controllo dello zoom e del rilascio dell'otturatore con la modalità "instax Camera" integrata nell'app

1 Toccare [Fotocamera].

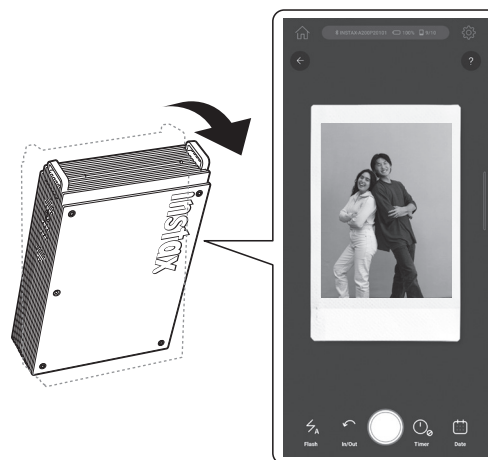


2 Toccare [instax Camera] per accedere alla modalità instax Camera.



3 Controllare l'app dalla stampante.

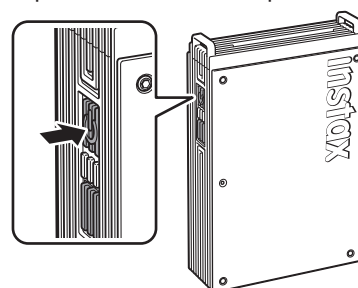
- Inclinare la stampante in avanti per ingrandire.



- Inclinare la stampante all'indietro per ridurre.



- Premere il pulsante di accensione per scattare una foto.



Avviso importante per instax AiR Studio™

instax AiR Studio™ non è completamente compatibile con alcuni modelli di smartphone e potrebbe presentare limitazioni di rilevamento del soggetto principale.

Controllare il seguente sito web per i dispositivi supportati:

iOS

Utilizzare uno smartphone compatibile con iOS 16 o versione successiva installata.



URL: <https://support.apple.com/103267>

Sistema operativo Android

Utilizzare uno smartphone che supporti Depth API.



URL: <https://developers.google.com/ar/devices/>

Eseguire la scansione del codice QR riportato di seguito o visitare il sito web riportato di seguito per visualizzare l'elenco completo più recente dei modelli di smartphone compatibili e per i dettagli sulle limitazioni di rilevamento.



URL: https://instax.com/mini_link_3/airstudio/

Note sullo smaltimento della stampante

Una batteria agli ioni di litio all'interno della stampante viene utilizzata per questa stampante.

Quando si smaltisce la stampante, rispettare le norme locali e smaltirla correttamente.



Smaltimento di apparecchiature elettriche ed elettroniche in abitazioni private
Smaltimento di attrezzature elettriche ed elettroniche usate

(applicabile nell'Unione Europea e in altri Paesi europei con sistemi di raccolta differenziata)

Questo simbolo sul prodotto, nel manuale e nella garanzia e/o sulla confezione indica che il prodotto non dovrebbe essere trattato come rifiuto domestico. Dovrà essere portato invece presso un punto di raccolta appropriato per il riciclaggio di apparecchiature elettriche ed elettroniche.

Assicurandosi che questo prodotto sia smaltito correttamente si contribuirà a prevenire potenziali conseguenze negative per l'ambiente e la salute umana, che potrebbero altrimenti essere causate da un inappropriato smaltimento del prodotto.

Il riciclaggio dei materiali aiuterà a conservare le risorse naturali. Per informazioni più dettagliate sul riciclaggio di questo prodotto, contattare l'ufficio locale del comune, il servizio di smaltimento dei rifiuti domestici o il negozio presso il quale è stato acquistato il prodotto.

In Paesi al di fuori dell'UE: Se si desidera smaltire questo prodotto, contattare le autorità locali per conoscere le modalità di smaltimento corrette.



Questo simbolo sulle batterie o sugli accumulatori indica che tali batterie non dovrebbero essere trattate come rifiuti domestici.

Per i clienti in Turchia:

EEE conforme alla Direttiva.

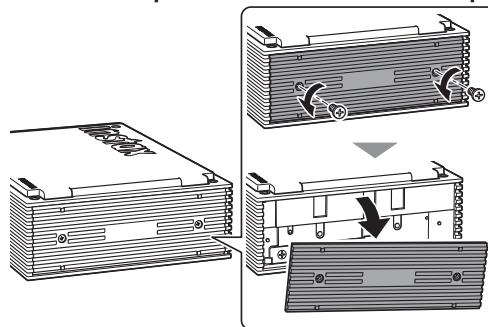
Quando si smaltisce la batteria

La batteria può essere rimossa per lo smaltimento rimuovendo il coperchio inferiore della stampante e il coperchio della batteria. Quando si smaltisce la stampante, rimuovere la batteria e smaltirla secondo le istruzioni delle autorità locali per lo smaltimento e il riciclaggio dei rifiuti.

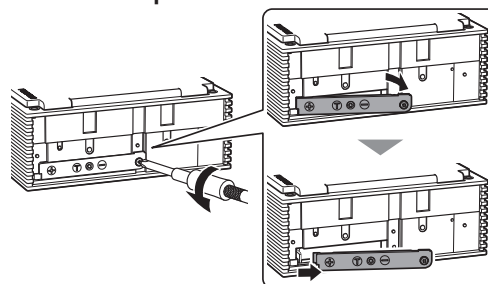
Per sostituire la batteria*, vedere pagina 16.

*Solo Europa (in conformità con il Regolamento UE sulle batterie (UE) 2023/1542)

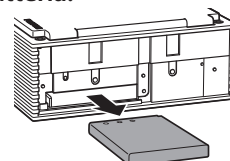
- 1 Utilizzare un cacciavite (venduto separatamente) per rimuovere il coperchio inferiore della stampante.



- 2 Utilizzando un cacciavite (venduto separatamente), rimuovere il coperchio della batteria.



- 3 Estrarre la batteria.



Installazione di una batteria

La batteria può essere sostituita con la batteria agli ioni di litio ufficiale FUJIFILM NP-70S (venduta separatamente).

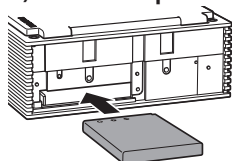
ATTENZIONE

Le seguenti istruzioni di installazione della batteria valgono solo per la regione europea.

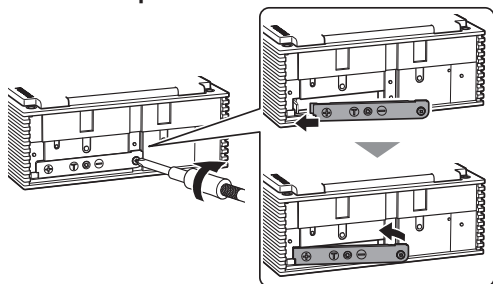
Quando si sostituisce la batteria, utilizzare esclusivamente la batteria NP-70S ufficiale.

Per qualsiasi domanda sulla sostituzione della batteria, contattare la filiale commerciale FUJIFILM della propria zona. Se si utilizza la batteria NP-70S consigliata, la garanzia della stampante sarà valida. Tuttavia, la garanzia potrebbe essere invalidata se si utilizza una batteria non ufficiale.

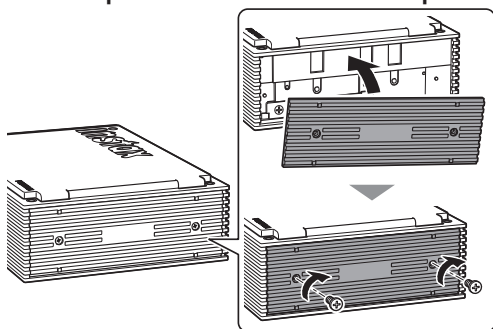
- 1 Installare la batteria NP-70S (venduta separatamente) nella stampante.**



- 2 Utilizzando un cacciavite (venduto separatamente), installare il coperchio della batteria.**



- 3 Utilizzare un cacciavite (venduto separatamente) per fissare il coperchio inferiore della stampante.**



Caratteristiche

Metodo di registrazione	Esposizione di 3 colori con OLED
Pellicola utilizzata	FUJIFILM instax™ mini Instant Film (venduta separatamente)
Dimensione immagine	62 mm × 46 mm
Conteggio pixel di esposizione	800 × 600 punti
Risoluzione di esposizione	12,5 punti/mm (318 dpi, 80 µm dot pitch)
Gradazione di esposizione	Gradazione RGB di 256 colori
Interfaccia	Bluetooth Ver. 5,1
Formato dell'immagine stampabile	JPEG, PNG, HEIF, DNG
Tempo di stampa	Dopo il completamento della ricezione dei dati immagine, sono necessari circa 15 secondi dalla scrittura all'espulsione della pellicola. * Un ulteriore secondo viene aggiunto durante la stampa in modalità Stampa con design.
Numero possibile di immagini stampate	Circa 100 (Dalla carica completa; il numero di stampe dipende dalle condizioni di utilizzo.)
Alimentazione	Batteria agli ioni di litio (tipo interno)
Tempo di ricarica	Da 1,5 a 2,0 ore circa (a seconda della temperatura ambiente al momento della ricarica)
Consumo di corrente	Circa 3 W
Ambiente operativo	Temperatura: da +5 °C a +40 °C Umidità: da 20% a 80% (senza condensa)
Dimensioni	86,7 mm × 33,4 mm × 128,0 mm (escluse le parti sporgenti)
Peso	240 g (esclusa cartuccia di pellicola)
Accessorio in dotazione	Cavo USB Type-C (FZ00013220, lunghezza: 30 cm)

*Le caratteristiche di cui sopra sono soggette a modifiche per migliorare le prestazioni.

Risoluzione dei problemi

Controllare le seguenti voci prima di considerare il problema come un malfunzionamento. Se il problema persiste anche dopo l'intervento, contattare il centro di assistenza FUJIFILM per la riparazione nel proprio Paese o visitare il sito web riportato di seguito:

Sito web FUJIFILM: <https://www.fujifilm.com/>

Se si verifica il seguente problema...

Problema	Possibili cause e soluzioni
È impossibile accendere la stampante.	<ul style="list-style-type: none"> La batteria potrebbe non essere stata caricata. Caricare la stampante. Non si è premuto il pulsante di accensione per un tempo sufficiente. Premere e tenere premuto il pulsante di accensione per circa 1 secondo.
La batteria perde la carica rapidamente.	Se si utilizza la stampante in un ambiente molto freddo, la batteria si scaricherà rapidamente. Tenere la stampante calda prima della stampa.
La stampante si spegne durante l'uso.	Il livello della batteria potrebbe essere basso. Caricare la stampante.
La ricarica non si avvia.	Assicurarsi che la spina dell'adattatore di alimentazione USB sia correttamente connessa alla presa di corrente.
La carica della stampante richiede troppo tempo.	A basse temperature, la ricarica potrebbe richiedere più tempo.
La ricarica si arresta mentre è in corso.	Caricare la batteria in un intervallo di temperatura da +5 °C a +40 °C. Se non è possibile caricare la stampante entro questo intervallo, contattare il rivenditore o il centro di assistenza FUJIFILM.
La stampante non funziona normalmente.	<ul style="list-style-type: none"> Potrebbe esserci un malfunzionamento temporaneo. Premere il pulsante di ripristino. Se la stampante continua a non funzionare correttamente, contattare il nostro centro di assistenza per la riparazione. La batteria potrebbe non essere stata caricata. Caricare la stampante.
La cartuccia di pellicola non si carica o non si carica correttamente.	<ul style="list-style-type: none"> Utilizzare FUJIFILM instax™ mini Instant Film (non è possibile utilizzare altre pellicole). Allineare il riferimento giallo sulla cartuccia con il riferimento di allineamento giallo sul corpo della stampante, una volta allineati, caricare la pellicola nella stampante.

Problema	Possibili cause e soluzioni
La pellicola non viene espulsa.	<ul style="list-style-type: none"> La pellicola potrebbe essere disallineata a causa di un impatto, come vibrazioni o cadute. Caricare una nuova cartuccia di pellicola. Se la pellicola è inceppata, spegnere la stampante e riaccenderla. Se il problema persiste, rimuovere la pellicola inceppata e quindi caricare una nuova cartuccia di pellicola.
Alcune o tutte le stampe finite sono bianche.	Non aprire lo sportello pellicola fino all'esaurimento della pellicola. Se si apre lo sportello della pellicola quando è ancora presente pellicola, quest'ultima viene esposta e diventa bianca.
La stampa non è uniforme.	<ul style="list-style-type: none"> Non scuotere, incurvare, piegare o reggere la stampa immediatamente dopo essere stata stampata. Non ostruire lo slot di espulsione della pellicola.
Impossibile ristampare le immagini.	L'ultima immagine memorizzata che è stata stampata viene eliminata quando la stampante viene spenta.
La funzione utilizzata inclinando la stampante non funziona.	Confermare che [Abilita l'operatività dell'app] nell'app instax mini Link™ sia attivato.

IMPORTANTI NORME DI SICUREZZA

Questo prodotto è stato progettato per garantire la sicurezza dell'utente se maneggiato correttamente e in conformità alla Guida dell'utente e alle istruzioni fornite. È importante che il prodotto e la pellicola instax™ mini siano trattati correttamente e utilizzati solo per stampare foto come descritto nella Guida dell'utente e nelle istruzioni della pellicola instax™ mini.

AVVERTENZA

Questo simbolo indica un pericolo che potrebbe provocare lesioni o la morte. Seguire queste istruzioni.

⚠ Se si verifica una delle seguenti situazioni, scollegare immediatamente il cavo USB Type-C in dotazione, spegnere la stampante ed evitare di utilizzarla. Contattare il centro assistenza FUJIFILM; in caso contrario, potrebbe verificarsi generazione di calore o incendi:

- La stampante si surriscalda, emette fumo, emette odore di bruciato o funziona in modo anomalo.
- La stampante viene fatta cadere in acqua o un oggetto estraneo penetra nella stampante.

⚠ Questo dispositivo contiene una batteria. Non sottoporre al calore, non gettarlo su fiamme libere, non lasciarlo cadere né sottoporlo a urti. Farlo potrebbe causare l'esplosione della stampante.

⚠ Non bagnare mai questo prodotto, né maneggiarlo con le mani bagnate. In caso contrario, si potrebbero provocare scosse elettriche.

⚠ Tenere fuori dalla portata dei bambini piccoli. Questo prodotto può provocare lesioni se lasciato nelle mani di un bambino.

ATTENZIONE

Indica una questione che potrebbe causare lesioni o danni fisici se ignorata o gestita in modo errato.

⚠ Non tentare mai di smontare il prodotto. Ciò potrebbe provocare lesioni.

⚠ Se la stampante non funziona correttamente, per evitare lesioni non tentare di ripararla da soli.

⚠ Se il prodotto viene fatto cadere o viene danneggiato, in modo che le parti interne diventino visibili, non toccarlo. Contattare il rivenditore FUJIFILM locale.

⚠ Non toccare i componenti all'interno dello sportello pellicola. Ciò potrebbe causare lesioni.

⚠ Scollegare immediatamente il cavo USB Type-C quando la batteria è completamente carica.

⚠ Non coprire e non avvolgere la stampante o l'adattatore di alimentazione CA in un panno o in una coperta. Ciò può provocare accumulo di calore con conseguente deformazione della struttura esterna o provocare un incendio.



Il marchio "CE" certifica che questo prodotto soddisfa i requisiti dell'UE (Unione Europea) per quanto riguarda la sicurezza, la salute pubblica, l'ambiente e la tutela dei consumatori. ("CE" è l'abbreviazione di Conformità Europea.)

Con la presente, FUJIFILM dichiara che il tipo di apparecchiatura radio "FI046W" è conforme alla Direttiva 2014/53/UE. Per ulteriori informazioni, accedere al sito web riportato di seguito. https://instax.com/support/declaration/#smartphone_printers

Semplice cura della stampante

■ Gestione della stampante e della batteria

- **ATTENZIONE** - Non esporre a calore eccessivo, come luce solare, fuoco o simili. Ciò può provocare un'esplosione o la perdita di liquidi o gas infiammabili durante l'uso, la conservazione, il trasporto o lo smaltimento.
- **ATTENZIONE** - Non gettare la batteria nel fuoco o in un forno caldo. Non schiacciare o tagliare meccanicamente la batteria. Ciò può provocare un'esplosione.
- **ATTENZIONE** - Non sottoporre a pressione dell'aria estremamente bassa ad altitudini elevate, ciò potrebbe provocare un'esplosione o la perdita di liquidi o gas infiammabili.

■ Cura della stampante

1. Non aprire lo sportello posteriore del vano pellicola fino al completo utilizzo di tutti gli scatti; diversamente, la pellicola rimasta sarà esposta alla luce e si svilupperà completamente bianca. La pellicola non potrà più essere utilizzata.
2. La stampante è un oggetto fragile. Non esporla ad acqua, sabbia o materiali ruvidi.
3. Per rimuovere lo sporco, non utilizzare solventi, come diluenti o alcool.
4. Per evitare di danneggiare la pellicola, tenere puliti il vano pellicola e l'interno della stampante.
5. Non lasciare la stampante al sole diretto o in luoghi molto caldi, per esempio l'interno di un'automobile. Non lasciare la stampante in luoghi umidi per periodi prolungati.
6. Un gas antitarme, come il naftalene, potrebbe influire negativamente sulla stampante e sulle stampe. Prestare attenzione a tenere la stampante e le stampe in un luogo sicuro e asciutto.
7. L'intervallo di temperatura entro il quale la stampante può essere utilizzata va da +5 °C a +40 °C.
8. Prestare la massima attenzione per evitare che il materiale stampato non violi il copyright, i diritti di immagine, la privacy o altri diritti personali e non offenda la decenza pubblica. Le azioni che violano i diritti di altri, sono contrarie alla pubblica decenza o costituiscono un elemento di disturbo possono essere punite dalla legge o essere altrimenti legalmente perseguibili.
9. Questa stampante è progettata per uso domestico/personale. Non è adatta alla fotografia commerciale e ad altre applicazioni che necessitano di un grande numero di stampe.

■ Ricarica della batteria

- La batteria non è stata completamente caricata durante la produzione. Caricare completamente la batteria prima del primo uso.
- Caricare la batteria utilizzando il cavo USB Type-C in dotazione. I tempi di ricarica aumentano a temperature ambiente inferiori a +10 °C o superiori a +35 °C.
- Non tentare di caricare la batteria a temperature superiori a +40 °C o a temperature inferiori a +5 °C, poiché la batteria non si caricherà.

■ Vita utile della batteria

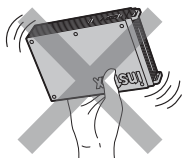
A temperature normali, la batteria può essere ricaricata circa 300 volte. Una riduzione notevole della durata di carica della batteria indica che la batteria ha raggiunto la fine della sua durata di servizio.

■ Precauzioni nella gestione della batteria

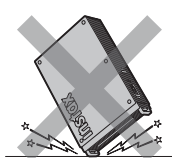
La batteria e il corpo macchina della stampante possono diventare molto caldi al tatto dopo un uso prolungato. Ciò è normale.

■ I marchi di certificazione acquisiti dalla stampante sono posizionati all'interno del vano pellicola.

■ Precauzioni per la stampa della pellicola:



Non scuotere la stampante durante la stampa.



Non far cadere la stampante durante la stampa.



Non coprire lo slot di espulsione della pellicola durante la stampa.

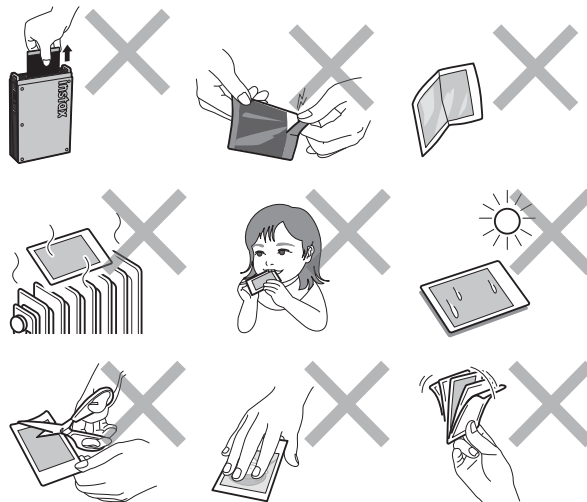
■ Cura della pellicola instax™ mini e delle stampe

Per le istruzioni sull'impiego della pellicola, vedere la confezione di FUJIFILM instax™ Instant Film instax™ mini. Per la sicurezza e il corretto impiego, seguire attentamente tutte le istruzioni.

1. Conservare la pellicola in un luogo fresco. Non lasciare la pellicola in un luogo dove la temperatura è estremamente alta (es. in un'automobile chiusa) per molte ore.
2. Non forare, strappare o tagliare la pellicola instax™ mini. Se la pellicola è danneggiata, non utilizzarla.
3. Quando si carica una cartuccia di pellicola, utilizzare la pellicola nel più breve tempo possibile.
4. Se la pellicola è stata tenuta in un luogo dove la temperatura è estremamente alta o bassa, prima di iniziare a stampare foto portarla a temperatura ambiente.
5. Assicurarsi di utilizzare la pellicola prima della data di scadenza o della data indicata dalla dicitura "Use Before".
6. Evitare l'ispezione del bagaglio da stiva in aeroporto e altre forti esposizioni a raggi X. L'effetto di offuscamento, ecc. potrebbe apparire su una pellicola non utilizzata. Si consiglia di portare con sé, come bagaglio a mano, la stampante e/o la pellicola sull'aereo. (Per ulteriori informazioni, verificare quanto previsto in ciascun aeroporto).
7. Evitare forti fonti di luce e conservare le stampe sviluppate in un luogo fresco e asciutto.
8. Non perforare o tagliare la pellicola in quanto contiene una piccola quantità di pasta caustica (altamente alcalina). Mai lasciare che bambini o animali mettano in bocca la pellicola. Inoltre, assicurarsi che la pasta non entri a contatto con la pelle e gli abiti.
9. Se la pasta all'interno della pellicola dovesse entrare a contatto con la pelle o con gli abiti, lavare immediatamente con abbondante acqua. Se la pasta entra a contatto con gli occhi o la bocca, lavare immediatamente la zona con acqua abbondante e rivolgersi a un medico. Si noti che la sostanza alcalina all'interno della pellicola rimane attiva per circa 10 minuti dopo che l'immagine è stata stampata.

■ Attenzione: Gestione della pellicola e delle stampe fotografiche

Per dettagli completi, fare riferimento alle istruzioni e alle avvertenze sulla confezione di FUJIFILM Instant Film instax™ mini.



Dispositivi Bluetooth®: Precauzioni

IMPORTANTE: Leggere i seguenti avvisi prima di usare il trasmettitore Bluetooth integrato del prodotto.

■ Usare esclusivamente come parte di una rete Bluetooth.

FUJIFILM non si assume alcuna responsabilità per i danni causati da uso improprio. Non usare in apparecchiature che richiedono un alto grado di affidabilità, per esempio dispositivi medici o altri sistemi che potrebbero influire, direttamente o indirettamente, sulla vita umana. Quando si usa il dispositivo in computer e altri sistemi che richiedono un grado di affidabilità più alto rispetto alle reti Bluetooth, assicurarsi di prendere tutte le dovute precauzioni in modo da garantire la sicurezza ed evitare malfunzionamenti.

■ Usare esclusivamente nel Paese in cui il dispositivo è stato acquistato.

Questo dispositivo è conforme alle disposizioni riguardanti i dispositivi Bluetooth del Paese in cui è stato acquistato. Rispettare tutte le disposizioni locali quando si usa il dispositivo. FUJIFILM non si assume alcuna responsabilità per i problemi derivanti dall'uso in un'altra giurisdizione.

■ I dati wireless (immagini) potrebbero essere intercettati da terzi.

La sicurezza dei dati trasmessi tramite reti wireless non è garantita.

■ Non usare il dispositivo in luoghi esposti a campi magnetici, elettricità statica o interferenze radio.

Non usare il trasmettitore in prossimità di forni a microonde o in altri luoghi esposti a campi magnetici, elettricità statica o interferenze radio che potrebbero ostacolare la ricezione del segnale wireless. Potrebbero verificarsi interferenze reciproche quando il trasmettitore viene utilizzato in prossimità di altri dispositivi wireless che operano nella banda a 2,4 GHz.

■ Il trasmettitore Bluetooth opera nella banda 2,4 GHz. La massima potenza di radiofrequenza è di 9,10 mW.

■ Questo dispositivo opera sulla stessa frequenza di dispositivi commerciali, educativi, medici e trasmettitori wireless.

Inoltre, opera sulla stessa frequenza di trasmettitori autorizzati e dei trasmettitori speciali non autorizzati a basso voltaggio, usati nei sistemi di tracciabilità per identificazione a radio-frequenza per catene di montaggio e in altre applicazioni simili.

■ Per evitare interferenze con tali dispositivi, rispettare le seguenti precauzioni.

Verificare che il trasmettitore per identificazione a radio-frequenza non sia in uso prima di usare questo dispositivo. Se si nota che questo dispositivo provoca interferenze ai sistemi di tracciabilità per identificazione a radio-frequenza a basso voltaggio, contattare un rappresentante FUJIFILM.

■ Le seguenti situazioni potrebbero essere perseguibili a norma di legge:

- Lo smontaggio e la modifica di questo dispositivo.
- Rimozione delle etichette di certificazione del dispositivo.

■ Informazioni sui marchi

La parola e i loghi Bluetooth® sono marchi registrati di proprietà di Bluetooth SIG, Inc., e qualsiasi utilizzo di tali marchi da parte di FUJIFILM è concesso in licenza.

Informazioni sulla tracciabilità in Europa

Produttore: FUJIFILM Corporation

7-3, Akasaka 9-Chome, Minato-ku, Tokyo

Giappone

Rappresentante autorizzato in Europa:

FUJIFILM Europe GmbH

Balcke-Duerr-Allee 6, 40882 Ratingen

Germania

Importatore UE: FUJIFILM Europe B.V.

Oudenstaart 1, 5047 TK Tilburg

Paesi Bassi

product.safety.eu@fujifilm.com

Importatore Regno Unito: FUJIFILM UK Ltd.

Fujifilm House, Whitbread Way,

Bedford, Bedfordshire, MK42 0ZE

Regno Unito

Licenze di Independent JPEG Group (IJG)

Questo software è basato in parte sul lavoro di Independent JPEG Group.

FUJIFILM, instax, instax mini Link+ e instax AiR Studio sono marchi di fabbrica registrati o marchi di fabbrica di FUJIFILM Corporation e delle sue affiliate.

© 2026 FUJIFILM Corporation. Tutti i diritti riservati.

In caso di domande relative al prodotto, contattare un rivenditore autorizzato FUJIFILM o accedere al sito web riportato di seguito:

<https://www.fujifilm.com/>

FUJIFILM

FUJIFILM Corporation

7-3, AKASAKA 9-CHOME, MINATO-KU, TOKYO 107-0052, JAPAN