

FUJIFILM

# instax mini Link+™

Smartphone Printer

**Руководство пользователя (полная версия)**



## Установка приложения

Перед использованием принтера установите для смартфона приложение instax mini Link™.

- Если вы используете смартфон на базе Android OS, в Google Play Store найдите приложение instax mini Link™ и установите его.

\*Требования к смартфонам на ОС Android: Android Верс. 10.0 или более поздняя версия с установленным приложением магазина Google Play

- Если вы используете смартфон на базе iOS, в App Store найдите приложение instax mini Link™ и установите его.

\*Требования для смартфонов на iOS: версия iOS 16.0 или более поздняя

- Даже если вы загрузили приложение и ваш смартфон соответствует указанным требованиям, возможно, у вас не получится использовать приложение для смартфона instax mini Link™. Это зависит от модели вашего смартфона.

Свежую информацию о системных требованиях ищите на сайте загрузки приложения instax mini Link™.

Отсканируйте, чтобы загрузить приложение для смартфона instax mini Link™



iOS



Android OS

Сам по себе QR-код текста является зарегистрированным товарным и словесным знаком компании Denso Wave Incorporated.

## Соблюдайте осторожность при работе с картриджем фотобумаги моментальной печати instax™ mini

Не открывайте крышку отсека для фотобумаги до тех пор, пока вся фотобумага не будет использована; в противном случае фотобумага засветится и станет белой. Фотобумагу больше нельзя использовать.

## Содержание

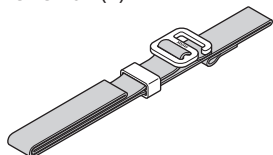
|  |    |
|--|----|
| Установка приложения .....   | 2  |
| Соблюдайте осторожность при работе с картриджем фотобумаги моментальной печати instax™ mini..... | 2  |
| Перед использованием .....   | 3  |
| Закрепление ремешка .....  | 3  |
| Наименования деталей .....   | 4  |
| Зарядка батареи .....  | 5  |
| Светодиодный индикатор состояния зарядки.....  | 5  |
| Проверка состояния батареи.....  | 5  |
| Установка картриджа с фотобумагой instax™ mini.....  | 6  |
| Включение и выключение принтера .....  | 7  |
| Состояние принтера: индикация .....  | 7  |
| Подключение принтера к смартфону .....   | 7  |
| Первое подключение к принтеру .....  | 7  |
| Когда принтер и смартфон уже сопряжены .....   | 10 |
| Печать изображения из фотобумаги .....   | 10 |
| Сбор изображений в приложении и печать .....   | 11 |
| Печать изображений из коллекции .....  | 11 |
| Извлечение картриджа с фотобумагой instax™ mini ...  | 12 |
| Повторная печать изображения .....   | 12 |
| Управление приложения с помощью ориентации принтера и кнопки питания .....                       | 13 |
| Управление зумом и спуском затвора с помощью режима «instax Camera» в приложении.....            | 13 |
| Важное примечание для instax AiR Studio™.....  | 14 |
| Примечания по утилизации принтера .....  | 15 |
| Утилизация батареи.....  | 15 |
| Установка батареи.....   | 16 |
| Технические характеристики.....  | 16 |
| Поиск и устранение неисправностей .....  | 17 |
| ВАЖНАЯ ИНФОРМАЦИЯ ПО ТЕХНИКЕ БЕЗОПАСНОСТИ .....  | 18 |
| Элементарный уход за принтером .....   | 18 |
| Устройства с Bluetooth®: Предостережения.....  | 19 |

## Перед использованием

Перед использованием принтера проверьте следующее:

### Прилагаемые принадлежности

- Кабель USB Type-C (FZ00013220) (1)
- Ремешок (1)



- Руководство пользователя (1)

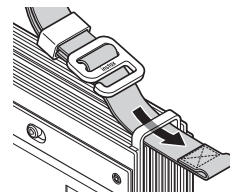
- ❗ На заводе аккумулятор не был заряжен полностью — обязательно зарядите его перед использованием принтера.
- ❗ Поставляемый в комплекте кабель USB Type-C предназначен для зарядки принтера Link.

Прочтите раздел «ВАЖНАЯ ИНФОРМАЦИЯ ПО ТЕХНИКЕ БЕЗОПАСНОСТИ» (стр. 18) для ознакомления с техникой безопасности.

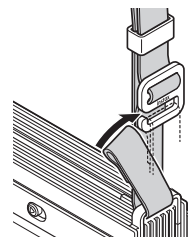
## Закрепление ремешка

Прикрепите ремешок к ушку для ремешка с одной стороны принтера.

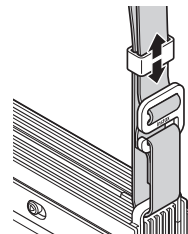
- 1 Проденьте конец ремешка через ушко для ремешка.



- 2 Наденьте петлю на конце ремешка на крючок фиксирующей пряжки ремешка и закрепите ремешок.



- 3 Отрегулируйте длину ремешка, перемещая ползунок.

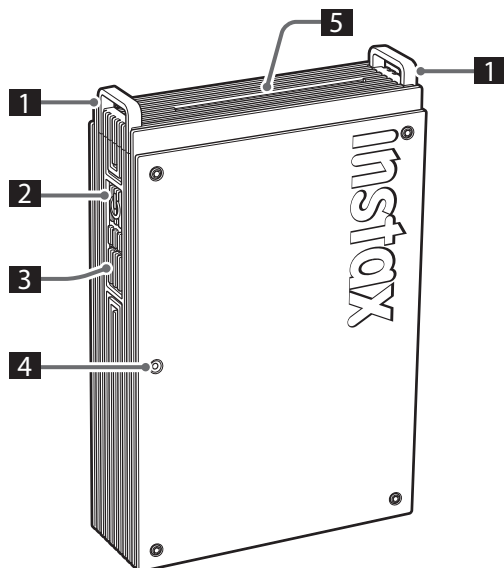


- Надевайте ремешок на запястье, а не на шею.
- Убедитесь, что ремешок не свисает над отверстием для вывода отпечатков.

## Наименования деталей

❗ При первом использовании принтера убедитесь в полной зарядке батареи.

Спереди

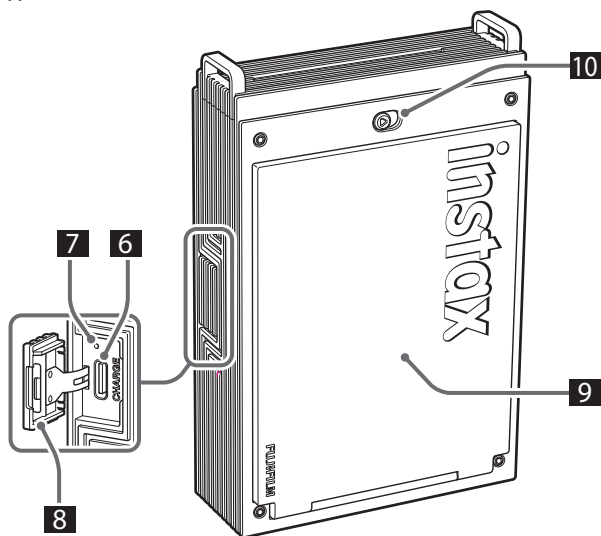


- 1 Проушина для ремешка
- 2 Кнопка питания
- 3 Функциональная кнопка
- 4 Светодиодный индикатор\*<sup>1</sup>
- 5 Отверстие для вывода отпечатков
- 6 Порт USB Type-C
- 7 Кнопка перезапуска\*<sup>2</sup>
- 8 Крышка порта USB Type-C
- 9 Крышка отсека для фотобумаги
- 10 Блокиратор крышки отсека для фотобумаги

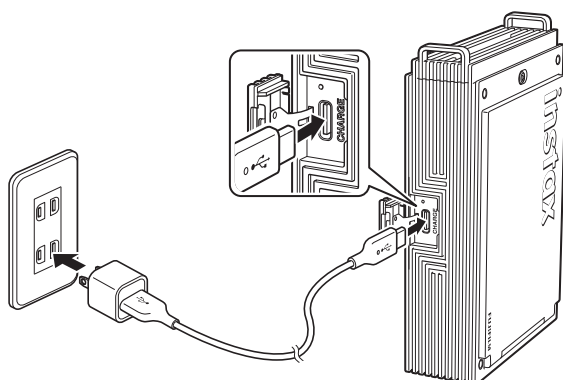
\*<sup>1</sup> Подробную информацию о состоянии светодиодного индикатора см. на страницах 5–7.

\*<sup>2</sup> Если принтер работает неправильно, нажмите кнопку перезапуска, чтобы перезагрузить его.

Сзади



## Зарядка батареи



Подключите принтер с помощью прилагаемого кабеля USB Type-C к сетевому USB-адаптеру переменного тока (не включено), затем подключите USB-адаптер переменного тока к источнику питания в помещении.

- Печатать изображения можно во время зарядки принтера.
- Время зарядки составляет приблизительно от 1,5 до 2 часов.

## Светодиодный индикатор состояния зарядки

### Когда принтер включен

| Индикация  | Состояние зарядки |
|--|-------------------|
| Белый светодиод (постоянное свечение)                | Не заряжается     |
| Зеленый светодиодный индикатор (непрерывно светится) | Зарядка завершена |
| Зеленый светодиодный индикатор (мигает)              | Зарядка           |

### Когда принтер выключен

| Индикация                               | Состояние зарядки                 |
|---|-----------------------------------|
| Светодиодный индикатор не горит         | Не заряжается / зарядка завершена |
| Зеленый светодиодный индикатор (мигает) | Зарядка                           |

### При зарядке с ПК:

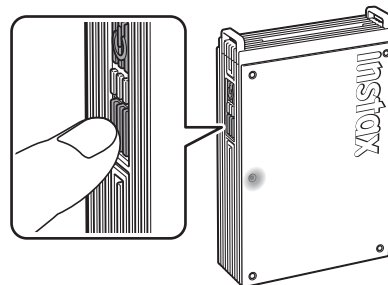
- Подключите принтер к компьютеру напрямую. Не подключайте через концентратор USB или клавиатуру.
- Если ПК переходит в спящий режим во время зарядки, то она приостанавливается. Чтобы продолжить зарядку, выйдите из спящего режима и вновь подсоедините кабель USB Type-C.
- Батарея может не заряжаться в зависимости от технических характеристик, настроек или состояния ПК.

### Примечания

- В заводских условиях батарея заряжается не полностью, перед использованием принтера требуется обязательная зарядка батареи.
- Примечания о батарее см. в разделе «Элементарный уход за принтером». (стр. 18)

## Проверка состояния батареи

Нажатием кнопки Function при включенном принтере отображается состояние аккумулятора.



| Индикация               | Состояние зарядки              |
|-------------------------|--------------------------------|
| Один раз мигает зеленым | Низкий уровень заряда батареи  |
| Дважды мигает зеленым   | Средний уровень заряда батареи |
| Три раза мигает зеленым | Высокий уровень заряда батареи |

Проверьте состояние зарядки на смартфоне после подключения к приложению.

## Установка картриджа с фотобумагой instax™ mini

### Внимание

Не открывайте крышку отсека для фотобумаги до тех пор, пока вся фотобумага не будет использована; в противном случае фотобумага засветится и станет белой. Фотобумагу больше нельзя использовать.

- При установке картриджа с фотобумагой никогда не нажимайте на два прямоугольных отверстия с его задней стороны.
- Никогда не используйте картридж с фотобумагой с истекшим сроком годности, в противном случае это может привести к повреждению принтера.

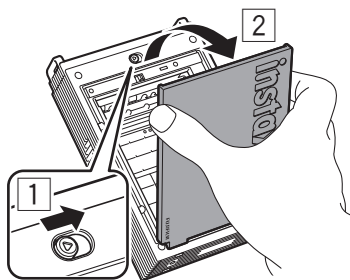
Используйте только моментальную фотобумагу FUJIFILM instax™ mini. Фотобумагу instax™ SQUARE и instax™ WIDE использовать нельзя.

### Примечания по картриджу с фотобумагой

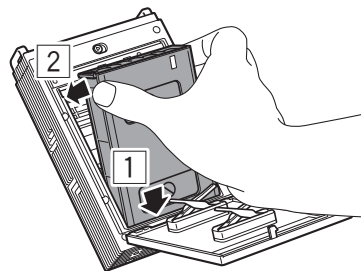
- В каждом картридже с фотобумагой FUJIFILM instax™ mini есть черная защитная крышка и 10 листов бумаги.
- Не извлекайте картридж с фотобумагой из внутренней упаковки из фольги до тех пор, пока не будете готовы загрузить его в принтер.
- Защитный пленка выводится автоматически, когда крышка отсека для фотобумаги закрывается.

Подробности см. в инструкциях и предупреждениях, приведенных на упаковке моментальной фотобумаги FUJIFILM instax™ mini.

- 1** Сдвиньте и удерживайте на месте блокиратор отсека фотобумаги, затем откройте отсек фотобумаги.



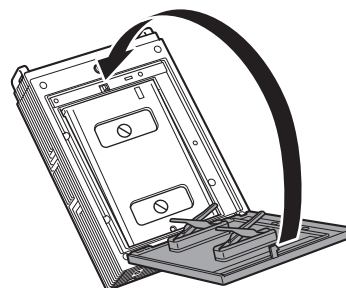
- 2** Вставьте картридж фотобумаги, совместив желтые метки на картридже и на корпусе принтера.



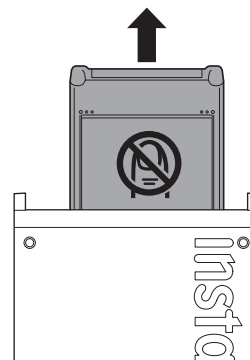
### Примечание

Убедитесь на предмет совмещения желтых меток на принтере и на картридже с фотобумагой.

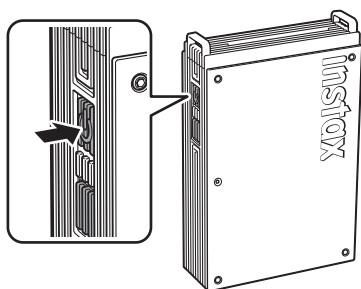
- 3** Закройте крышку отсека для фотобумаги.



- 4** Черная защитная пленка будет автоматически выведена, снимите её и утилизируйте.



## Включение и выключение принтера



Нажмите и удерживайте кнопку питания в течение приблизительно одной секунды, чтобы включить или выключить принтер.  
Светодиодный индикатор загорается, когда принтер включен. Принтер автоматически отключается, если не используется в течение некоторого времени.

## Состояние принтера: индикация

Светодиодный индикатор указывает на состояние принтера.

| Индикация   | Состояние                                  |
|---|--|
| Синий светодиодный индикатор (мигает)   | Прошивка обновляется                       |
| Белый светодиодный индикатор (быстро мигает)  | Повторная печать                           |
| Желтый светодиодный индикатор (светится непрерывно: принтер выключится через 3 секунды) | Зарядка невозможна<br>Низкий заряд батареи |
| Желтый светодиодный индикатор (мигает)  | Ошибка извлечения фотобумаги               |

## Подключение принтера к смартфону

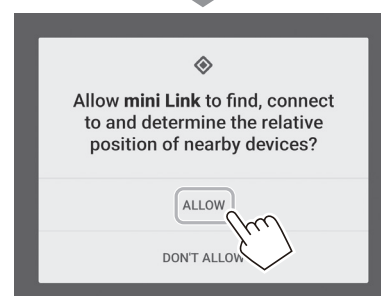
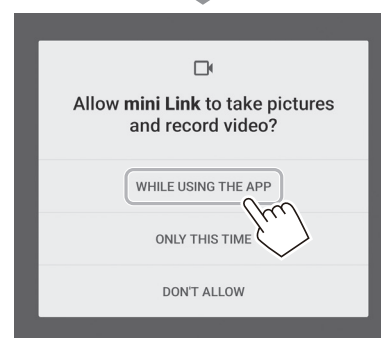
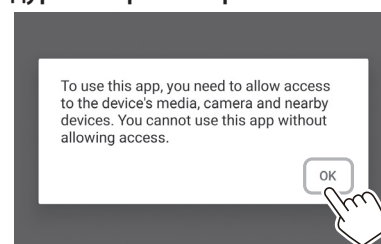
Используя функции приложения instax mini Link™, можно создавать разные снимки, например добавлять текст и применять фильтры к изображениям.  
Дополнительную информацию об использовании приложения см. на следующий сайте:  
[https://instax.com/mini\\_link\\_plus/](https://instax.com/mini_link_plus/)

### Первое подключение к принтеру

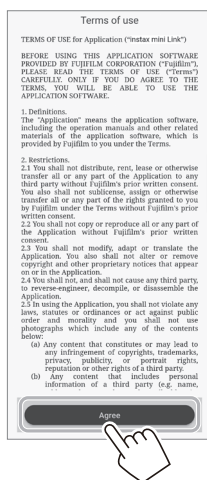
#### 1 Откройте приложение instax mini Link™.



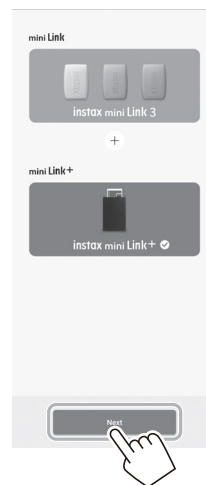
#### 2 Процедура настройки приложения



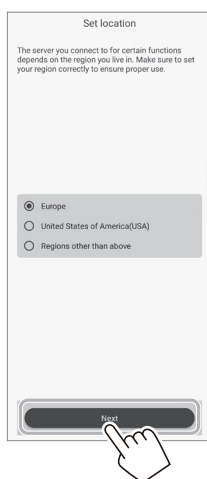
### 3 Прочтите условия использования и коснитесь [Agree].



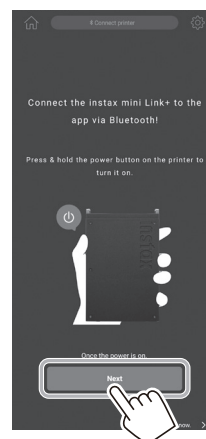
### 6 Выберите [mini Link+] на экране выбора принтера и нажмите [Next].



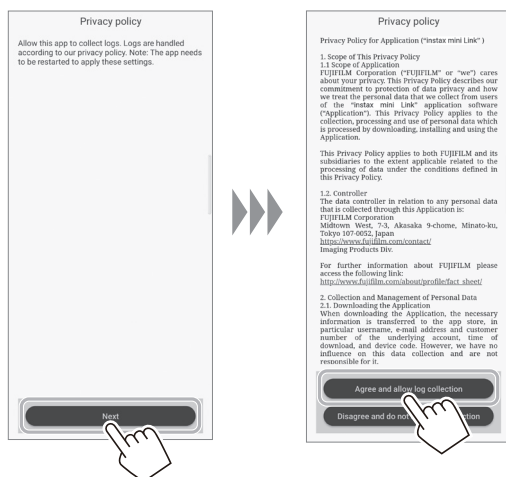
### 4 Выберите свой регион, затем коснитесь [Next]. Если принтер используется в Европе, выберите [Europe].



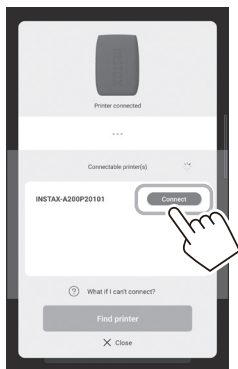
### 7 Когда появится следующий экран, включите принтер и коснитесь [Next].



### 5 Коснитесь [Next], прочтите политику конфиденциальности и коснитесь [Agree and allow log collection].

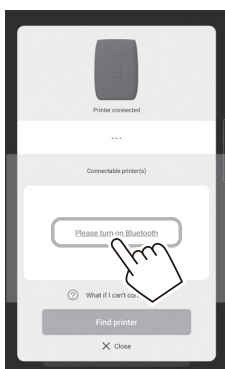


- 8** Когда обнаружится принтер, нажмите [Connect].  
Если обнаружено несколько принтеров, выберите из списка нужный для подключения.  
Идентификатор принтера (имя устройства) расположен в нижней части принтера.

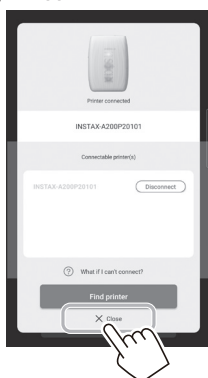


#### Примечание

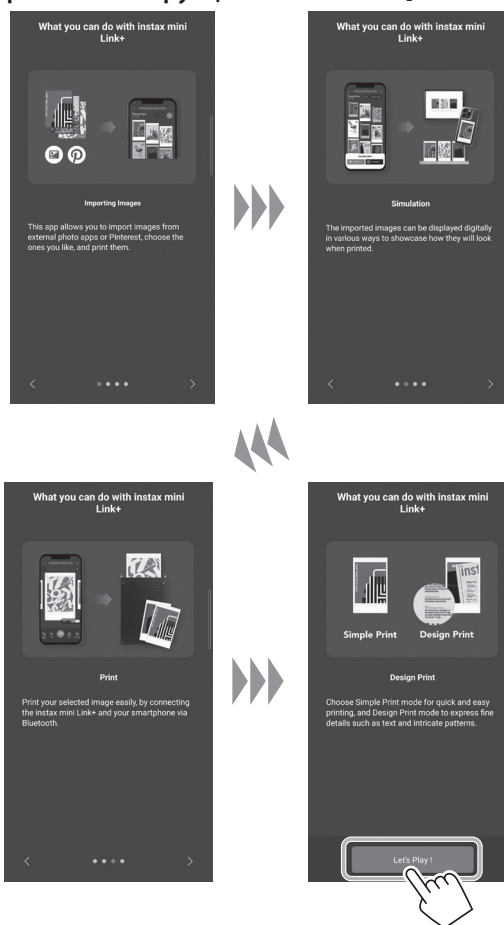
Когда настройки Bluetooth отключены, коснитесь [Please turn on Bluetooth], чтобы включить настройки Bluetooth.



- 9** Когда принтер подключится, нажмите [Close].

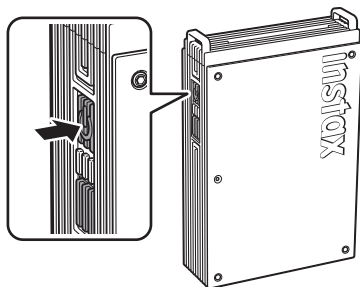


- 10** Отображается руководство по быстрому запуску.  
Прочтите инструкции и коснитесь [Let's Play!].



## Когда принтер и смартфон уже сопряжены

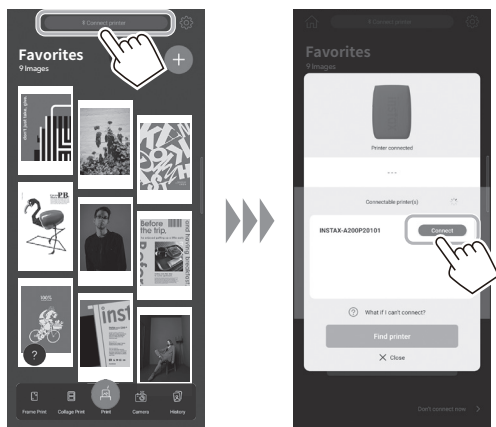
- 1 Нажмите и удерживайте кнопку питания в течение приблизительно одной секунды, чтобы включить принтер. Загорится светодиод.



- 2 Откройте приложение instax mini Link™.

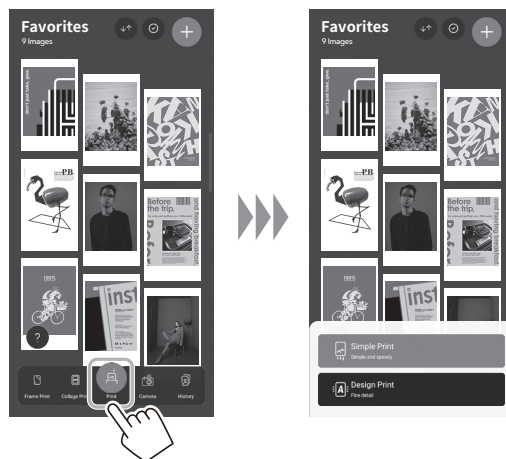


- 3 Нажмите [Connect printer] в верхней части экрана. Из списка подключаемых принтеров выберите нужный для подключения принтер и коснитесь [Connect].



## Печать изображения из фотобумаги

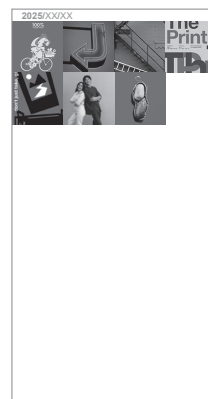
- 1 Сначала коснитесь , затем [Simple Print] или [Design Print].



### Примечания





Можно использовать опцию [Design Print], если размер изображения превышает 1 600 × 1 200 пикселей.


- 2 Выберите изображение для печати.

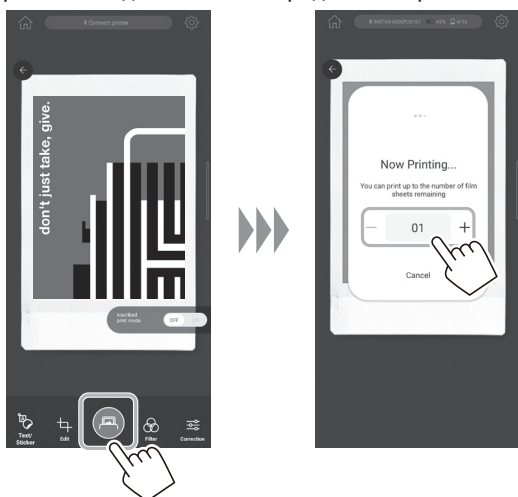


### Редактирование изображений

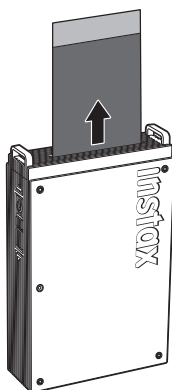
Следующие параметры редактирования изображений доступны перед печатью.

|  |  |
|--|--|
|  | Добавьте текст или стикеры к изображениям. |
|  | Обрежьте или поверните изображения.        |
|  | Применяет фильтр к изображениям.           |
|  | Регулирование яркости изображений.         |

- 3** Коснитесь  или проведите вверх по экрану. Принтер начнет печать. Также можно выбрать количество копий для печати во время последовательной передачи изображений.

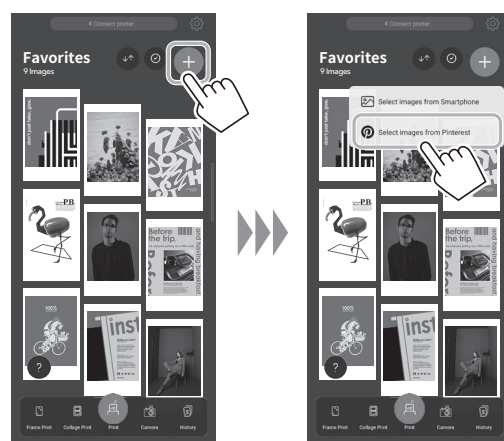


- 4** Как только фотобумага будет извлечена (принтер перестанет издавать звук), возьмитесь за край фотобумаги и извлеките ее из принтера. В приложении можно просмотреть число оставшихся фотографий.



## Сбор изображений в приложении и печать

Фотографии, хранящиеся на вашем смартфоне, или изображения, сохраненные на досках с помощью приложения Pinterest, можно сохранять в приложение instax mini Link+™ и просматривать их как коллекцию. Можно выбирать изображения для печати, сортируя добавленные изображения или используя симуляцию, чтобы представить, как они будут использоваться после печати.



Подробности об использовании Pinterest см. на веб-сайте instax mini Link+™;  
[https://instax.com/mini\\_link\\_plus/](https://instax.com/mini_link_plus/)



## Печать изображений из коллекции

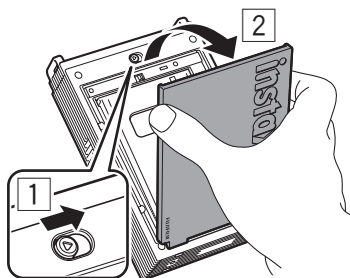
Чтобы распечатать отображаемое на ГЛАВНОМ экране изображение, коснитесь его, чтобы перейти на экран печати. Также можно распечатать несколько изображений подряд (многократная печать) или украшать изображения (симуляция).

## Извлечение картриджа с фотобумагой instax™ mini

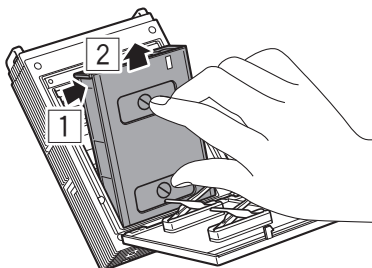
### Внимание:

Не открывайте крышку отсека для фотобумаги до тех пор, пока вся фотобумага не будет использована; в противном случае фотобумага засветится и станет белой. Фотобумагу больше нельзя использовать.

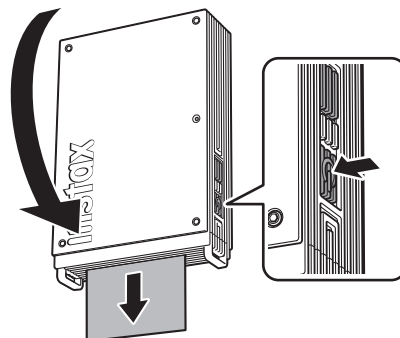
- 1 Сдвиньте и удерживайте на месте блокиратор отсека фотобумаги, затем откройте отсек фотобумаги.



- 2 Возьмитесь за прямоугольные отверстия на картридже фотобумаги и извлеките пустой картридж.



## Повторная печать изображения



Последнее распечатанное изображение можно перепечатать, перевернув принтер так, чтобы отверстие для извлечения смотрело вниз, а затем нажав кнопку питания.

### Примечание

Если принтер выключить, доступ к последнему напечатанному изображению с помощью этой функции будет невозможен. Вместо этого изображение можно повторно напечатать с помощью специального приложения.

## Управление приложения с помощью ориентации принтера и кнопки питания

Когда принтер подключен к приложению на смартфоне или планшете, можно управлять приложением, наклоняя принтер. Подробности см. в разделе FAQ (часто задаваемые вопросы) приложения instax mini Link™.

### Примечание

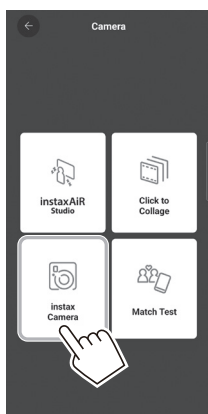
Убедитесь, что функция [Enable App Operation] активирована в приложении instax mini Link™. Если она не активирована, то эту функцию использовать не получится.

## Управление зумом и спуском затвора с помощью режима «instax Camera» в приложении

### 1 Нажмите [Camera].

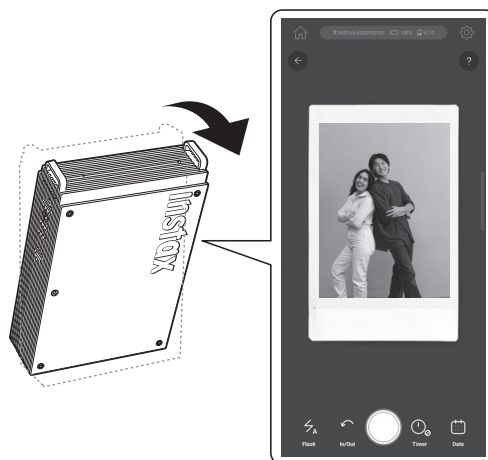


### 2 Нажмите [instax Camera], чтобы войти в режим «instax Camera».



### 3 Управляйте приложением с принтера.

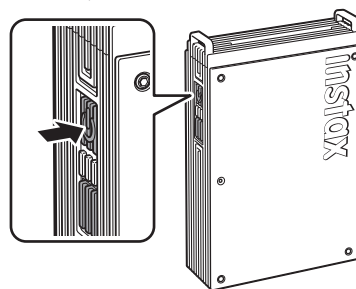
- Наклоните принтер вперед, чтобы увеличить.



- Наклоните принтер назад, чтобы уменьшить.



- Нажмите кнопку питания, чтобы сделать снимок.



## Важное примечание для instax AiR Studio™

Приложение instax AiR Studio™ не полностью совместимо с некоторыми моделями смартфонов, у него могут быть ограничения на обнаружение основных объектов. Проверьте поддерживаемые устройства на следующем веб-сайте:

### iOS

Используйте совместимый смартфон с iOS 16 или более поздней версией.

URL: <https://support.apple.com/103267>



### OC Android

Используйте смартфон, поддерживающий инструмент Depth API.

URL: <https://developers.google.com/ar/devices/>



Отсканируйте представленный QR-код или зайдите на указанный ниже веб-сайт для просмотра последнего полного списка совместимых моделей смартфонов и подробной информации об ограничениях обнаружения.

URL: [https://instax.com/mini\\_link\\_3/airstudio/](https://instax.com/mini_link_3/airstudio/)



## Примечания по утилизации принтера

**В этом принтере используется находящийся внутри него литий-ионный аккумулятор.**

При утилизации принтера следуйте местным нормам и утилизируйте его надлежащим образом.



Утилизация электрического и электронного оборудования в частных хозяйствах  
Утилизация использованного электрического и электронного оборудования  
(Применимо в Европейском Союзе и других европейских странах с раздельными системами сбора отходов)

Этот символ на изделии, в руководстве и на гарантийном талоне и/или на упаковке означает, что данное изделие нельзя утилизировать вместе с бытовыми отходами. Вместо этого его следует отнести в соответствующий пункт сбора для переработки электрического и электронного оборудования. Обеспечив правильную утилизацию данного изделия, вы поможете предотвратить потенциальные негативные последствия для окружающей среды и здоровья человека, которые могут быть вызваны неправильной утилизацией данного изделия.

Переработка материалов поможет сохранить природные ресурсы. Для получения более подробной информации об утилизации данного изделия обратитесь в местные органы городского управления, службу сбора бытовых отходов или в магазин, где было приобретено изделие.

В странах за пределами ЕС: Если вы хотите утилизировать данное изделие, свяжитесь с местными властями и узнайте о правильном способе утилизации.



Этот символ на батареях или аккумуляторах указывает на то, что эти батареи нельзя утилизировать вместе с бытовыми отходами.

**Для покупателей в Турции:**

ЕЭЗ соответствует Директиве.

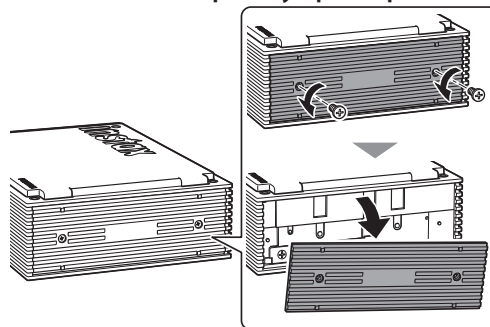
## Утилизация батареи

Для утилизации аккумулятора можно извлечь, сняв нижнюю крышку принтера и крышку аккумуляторного отсека. При утилизации принтера извлеките батарею и утилизируйте ее в соответствии с инструкциями местных органов по утилизации и переработке отходов.

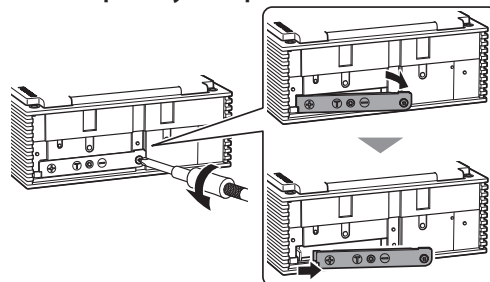
Способ замены аккумулятора\*, см. на стр. 16.

\*Только для Европы (в соответствии с Регламентом ЕС по батареям (ЕС) 2023/1542)

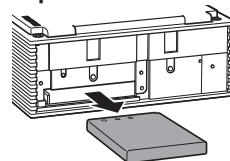
- 1 С помощью отвертки (продается отдельно) снимите нижнюю крышку принтера.**



- 2 С помощью отвертки (продается отдельно) снимите крышку батарейного отсека.**



- 3 Извлеките батарею.**



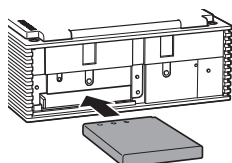
## Установка батареи

Батарею можно заменить официально одобренной литий-ионной батареей FUJIFILM NP-70S (продается отдельно).

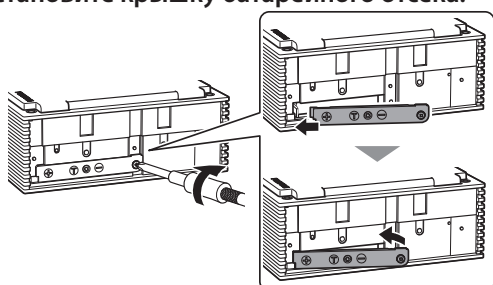
### ВНИМАНИЕ

Приведенные ниже инструкции по установке батареи предназначены только для Европейского региона. При замене батареи используйте только официально одобренную батарею NP-70S. При возникновении вопросов по замене батареи обратитесь в торговое представительство FUJIFILM в вашем регионе. При использовании рекомендованной батареи NP-70S будет действовать гарантия на принтер. Однако гарантия может быть аннулирована при использовании батареи, не одобренной официально.

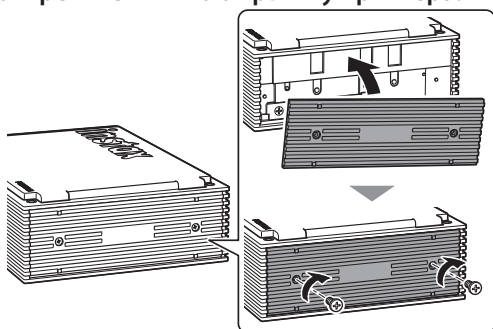
- 1 Установите батарею NP-70S (продается отдельно) в принтер.



- 2 С помощью отвертки (продается отдельно) установите крышку батарейного отсека.



- 3 С помощью отвертки (продается отдельно) прикрепите нижнюю крышку принтера.



## Технические характеристики

|   |  |
|---|--|
| Способ записи                                 | Трехцветная экспозиция с OLED  |
| Используемая фотобумага                       | Моментальная фотобумага FUJIFILM instax™ mini (продается отдельно)   |
| Размер изображения                            | 62 × 46 мм   |
| Количество пикселей экспозиции                | 800 × 600 точек  |
| Разрешение экспозиции                         | 12,5 точки/мм (318 точек на дюйм, шаг точек 80 мкм)  |
| Градация экспозиции                           | Трехцветная автотипия на 256 цветов  |
| Интерфейс                                     | Версия Bluetooth 5,1   |
| Доступный для печати формат изображения       | JPEG, PNG, HEIF, DNG   |
| Время печати                                  | После завершения приема данных изображения требуется примерно 15 секунд от записи до извлечения фотобумаги.<br>* При печати в режиме Design Print, добавляется дополнительная секунда. |
| Возможное количество напечатанных изображений | Приблизительно 100 (от полной зарядки; количество отпечатков зависит от условий использования).  |
| Источник питания                              | Литий-ионный аккумулятор (внутренний тип)  |
| Время зарядки                                 | Примерно от 1,5 до 2,0 часов (в зависимости от температуры окружающей среды во время зарядки)  |
| Потребляемая мощность                         | Приблизительно 3 Вт  |
| Условия эксплуатации                          | Температура: От +5 до +40 °C<br>Влажность: От 20 до 80 % (без конденсации)   |
| Размеры                                       | 86,7 × 33,4 × 128,0 мм (без выступающих частей)  |
| Масса   | 240 г (без картриджа с фотобумагой)  |
| Поставляемая принадлежность                   | Кабель USB Type-C (FZ00013220, длина: 30 см)   |

\*Для повышения производительности приведенные выше технические характеристики могут быть изменены.

## Поиск и устранение неисправностей

Проверьте следующие пункты, прежде чем рассматривать проблему как неисправность. Если проблема не устраняется даже после принятия мер, для ремонта обратитесь в сервисный центр FUJIFILM в вашей стране или посетите указанный ниже веб-сайт:

Веб-сайт FUJIFILM: <https://www.fujifilm.com/>

Если возникает следующая проблема...

| Проблема  | Возможные причины и способы устранения   |
|---|--|
| Не удается включить принтер.  | <ul style="list-style-type: none"> <li>Возможно, батарея не заряжена. Зарядите принтер.</li> <li>Вы недостаточно долго удерживали кнопку питания. Нажмите и удерживайте кнопку питания примерно одну секунду.</li> </ul>   |
| Аккумулятор быстро разряжается.                                     | При использовании принтера в очень холодных условиях батарея разряжается быстро. Перед печатью подержите принтер в теплом месте.   |
| Принтер выключается во время использования.                         | Возможно, очень низкий заряд батареи. Зарядите принтер.  |
| Зарядка не начинается.  | Убедитесь, что штекер адаптера питания USB правильно подключен к розетке.  |
| Для зарядки принтера требуется слишком много времени.               | При низких температурах зарядка может занять больше времени.   |
| Зарядка прекращается во время зарядки.                              | Заряжайте аккумулятор при температуре от +5 до +40 °C. Если принтер не получается заряжать в этом диапазоне, обратитесь к дилеру FUJIFILM или в центр поддержки.   |
| Принтер работает неправильно.                                       | <ul style="list-style-type: none"> <li>Возможна временная неисправность. Нажмите кнопку Reset. Если принтер по-прежнему работает неправильно, обратитесь в наш сервисный центр для ремонта.</li> <li>Возможно, батарея не заряжена. Зарядите принтер.</li> </ul>   |
| Карtridge с фотобумагой не загружается или загружается неправильно. | <ul style="list-style-type: none"> <li>Используйте моментальную фотобумагу FUJIFILM instax™ mini (другие типы фотобумаги использовать нельзя).</li> <li>Совместите желтую отметку на картридже с желтой меткой выравнивания на корпусе принтера, после выравнивания загрузите фотобумагу в принтер.</li> </ul> |

| Проблема   | Возможные причины и способы устранения  |
|--|---|
| Фотобумага не извлекается.                                       | <ul style="list-style-type: none"> <li>Фотобумага может быть смещена из-за удара, такого как вибрация или падение. Загрузите новый картридж с фотобумагой.</li> <li>Если фотобумага застряла, выключите принтер и снова включите его. Если проблема не устраняется, извлеките застрявшую фотобумагу и установите новый картридж с фотобумагой.</li> </ul> |
| Некоторые или все готовые отпечатки имеют белый цвет.            | Не открывайте крышку отсека для фотобумаги до тех пор, пока фотобумага не будет израсходована. Если открыть крышку отсека для фотобумаги с остатком фотобумаги, она проявится и станет белой.   |
| Печать неравномерная.  | <ul style="list-style-type: none"> <li>Не трясите, не сгибайте, не складывайте и не удерживайте отпечаток сразу после печати.</li> <li>Не загораживайте отверстие для вывода отпечатков.</li> </ul>   |
| Я не могу повторно напечатать изображения.                       | Последнее сохраненное изображение, которое было напечатано, удаляется при выключении принтера.  |
| Функция, которая используется при наклоне принтера, не работает. | Убедитесь, что [Enable App Operation] в приложении instax mini Link™ активирована.  |

## ВАЖНАЯ ИНФОРМАЦИЯ ПО ТЕХНИКЕ БЕЗОПАСНОСТИ

Этот продукт разработан с учетом обеспечения безопасности пользователя при правильном обращении в соответствии с Руководством пользователя и предоставленными инструкциями. Важно правильно обращаться с изделием и фотобумагой instax™ mini и использовать их только для печати фотографий, как указано в Руководство пользователя и инструкциях к фотобумаге instax™ mini.

### ПРЕДУПРЕЖДЕНИЕ

Этим символом указана опасность, которая может привести к травмам или смерти. Следуйте этим инструкциям.

⚠ При возникновении одного из следующих случаев немедленно отсоедините поставляемый в комплекте кабель USB Type-C, выключите принтер и воздержитесь от его использования. Обратитесь в сервисный центр FUJIFILM; в противном случае возможно выделение тепла или возгорание:

- Принтер нагревается, из него идет дым, запах гари или он работает неправильно.
- Принтер уронили в воду или посторонние предметы попали в принтер.

⚠ В этом устройстве предусмотрен аккумулятор. Не подвергайте воздействию тепла, не бросайте в открытый огонь, не роняйте и не подвергайте ударам. Это может привести к взрыву принтера.

⚠ Ни при каких обстоятельствах не допускайте намокания изделия и работы с ним мокрыми руками. Это может привести к поражению электрическим током.

⚠ Хранить в недоступном для детей месте. Это изделие в руках ребенка может стать причиной травмы.

### ВНИМАНИЕ!

Указывает на то, что если игнорировать или обращаться с ним неправильно, то это может привести к травме или физическому повреждению.

⚠ Не разбирайте устройство. Вы можете получить травму.

⚠ Если принтер работает неправильно, то во избежание травм не пытайтесь отремонтировать его самостоятельно.

⚠ Если изделие упало или повреждено так, что видны внутренние части, не прикасайтесь к нему. Обратитесь к своему дилеру FUJIFILM.

⚠ Не прикасайтесь к каким-либо частям внутри отсека для фотобумаги. Это может привести к травме.

⚠ Быстро отсоедините кабель USB Type-C после полной зарядки батареи.

⚠ Не накрывайте и не оборачивайте принтер или адаптер переменного тока тканью или одеялом. Это может привести к повышению температуры и деформации корпуса или возгоранию.



Маркировка «CE» означает, что данное изделие соответствует требованиям Европейского Союза (ЕС) в отношении безопасности, здравоохранения, защиты окружающей среды и защиты потребителей. («CE» - это аббревиатура от Conformité Européenne.)

Настоящим FUJIFILM заявляет, что радиооборудование типа «FI046W» соответствует Директиве 2014/53/ЕС.

Для получения дополнительной информации посетите следующий веб-сайт.

[https://instax.com/support/declaration/#smartphone\\_printers](https://instax.com/support/declaration/#smartphone_printers)

## Элементарный уход за принтером

### ■ Обращение с принтером и батареей

- ПРЕДУПРЕЖДЕНИЕ - Не подвергайте воздействию чрезмерно высоких температур, таких как солнечный свет, огонь и т.п. Это может привести к взрыву или утечке легковоспламеняющейся жидкости или газа во время использования, хранения, транспортировки или утилизации.
- ПРЕДУПРЕЖДЕНИЕ - Не бросайте батарею в огонь или в горячую печь. Не сдавливайте и не режьте батарею. Это может привести к взрыву.
- ПРЕДОСТЕРЕЖЕНИЕ - Не подвергайте воздействию чрезвычайно низкого давления воздуха на большой высоте, это может привести к взрыву или утечке легковоспламеняющейся жидкости или газа.

### ■ Уход за принтером

1. Не открывайте крышку отсека для фотобумаги до тех пор, пока вся фотобумага не будет использована; в противном случае фотобумага засветится и станет белой. Фотобумагу больше нельзя использовать.
2. Принтер является хрупким предметом. Не подвергайте ее воздействию воды, песка или пыльных материалов.
3. Не используйте растворитель, например, разбавитель или спирт, для удаления грязи.
4. Чтобы не повредить фотобумагу, не допускайте загрязнения ее отсека и внутренних деталей принтера.
5. Не оставляйте принтер под прямыми солнечными лучами или в местах с высокой температурой, например внутри автомобиля. Не оставляйте принтер в сырых местах на длительное время.
6. Средства от моли, такие как нафталин, могут повлиять на принтер и качество снимков. Храните принтер и снимки в безопасном сухом месте.
7. Имейте в виду, что диапазон температур, в пределах которого можно использовать принтер, составляет от +5 до +40 °C.
8. Будьте предельно осторожны, чтобы печатные материалы не нарушали авторские права, права на изображение, конфиденциальность, прочие права собственности, а также нормы общественной морали. Действия, нарушающие права других лиц, противоречат общественному решению или создающие неудобства, могут повлечь законное наказание или другую правовую ответственность.
9. Этот принтер предназначен для домашнего/личного использования. Устройство не подходит для коммерческой съемки и других применений, где требуется большое количество экземпляров.

### ■ Зарядка батареи

- Во время производства батарея не была полностью заряжена. Перед первым использованием полностью зарядите батарею.
- Зарядите батарею с помощью прилагаемого кабеля USB Type-C. Время зарядки увеличивается при температуре окружающей среды ниже +10 °C или выше +35 °C.
- Не пытайтесь заряжать батарею при температуре выше +40 °C или при температуре ниже +5 °C, так как батарея не зарядится.

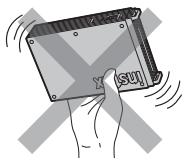
### ■ Срок службы батареи

При нормальной температуре батарею можно заряжать примерно 300 раз. Заметное уменьшение времени, в течение которого батарея будет удерживать заряд, указывает на завершение ее срока службы.

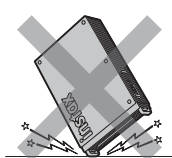
■ **Меры предосторожности при обращении с батареей**  
Батарея и корпус принтера могут нагреваться после длительного использования. Это штатная ситуация.

■ **Знаки соответствия, полученные на принтере, находятся внутри отсека для фотобумаги.**

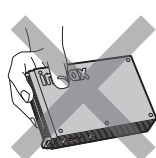
■ **Меры предосторожности при печати на фотобумаге:**



Не трясите принтер во время печати.



Не роняйте принтер во время печати.



Не закрывайте отверстие для вывода фотографий во время печати.

■ **Уход за фотобумагой instax™ mini и фотографиями**

Инструкции по использованию фотобумаги см. на упаковке фотобумаги instax™ mini для моментальной печати FUJIFILM instax™. Соблюдайте все инструкции по безопасному и правильному использованию.

1. Храните эту фотобумагу в прохладном месте. Не оставляйте фотобумагу в местах с очень высокой температурой (например, в закрытом автомобиле) на протяжении многих часов.
2. Не прокалывайте, не разрывайте и не режьте фотобумагу instax™ mini. Не используйте поврежденную фотобумагу.
3. При установке картриджа используйте фотобумагу как можно скорее.
4. Если фотобумага хранилась в месте с очень высокой или низкой температурой, доведите ее до комнатной температуры, прежде чем печатать снимки.
5. Обязательно используйте фотобумагу до истечения срока или до даты годности.
6. Избегайте сканирования зарегистрированного в аэропорту багажа и другого сильного рентгеновского облучения. На неиспользуемой фотобумаге может появиться эффект запотевания. Мы рекомендуем проносить принтер и (или) фотобумагу на борт самолета в качестве ручной клади. (За дополнительной информацией обращайтесь в тот или иной аэропорт).
7. Не допускайте воздействия яркого света и храните готовые отпечатки в прохладном и сухом месте.
8. Не прокалывайте и не режьте фотобумагу, так как в ней содержится небольшое количество едкой пасты (высокощелочной). Не допускайте попадания фотобумаги в рот детей или животных. Также убедитесь в том, чтобы паста не касалась кожи и одежды.
9. При попадании пасты из фотобумаги на кожу или одежду немедленно смойте ее большим количеством воды. В случае попадания пасты в глаза или рот, немедленно промойте пораженный участок обильным количеством воды и обратитесь к врачу. Обратите внимание, что щелочь из фотобумаги остается активной в течение примерно 10 минут после печати изображения.

■ **Внимание: Обращение с фотобумагой и отснятыми фотографиями**

Подробные сведения см. в инструкциях и предупреждениях на упаковке фотобумаги для моментальной печати instax™ mini от FUJIFILM.



#### Устройства с Bluetooth®: Предостережения

**ВАЖНО:** Прочтите следующие замечания перед использованием встроенного Bluetooth-передатчика изделия.

■ **Используйте только как часть сети Bluetooth.**

FUJIFILM не несет ответственности за ущерб, возникший в результате несанкционированного использования. Не используйте устройства, требующие высокой степени надежности, например, в медицинских приборах или других системах, которые могут прямо или косвенно влиять на человеческую жизнь. При использовании устройства в компьютере и других системах, требующих более высокой степени надежности, чем сети Bluetooth, обязательно соблюдайте все необходимые меры предосторожности для обеспечения безопасности и предотвращения неисправности.

■ **Используйте только в той стране, в которой было приобретено устройство.**

Данное устройство соответствует нормам, регулирующим устройства Bluetooth в той стране, в которой оно было приобретено. При использовании устройства соблюдайте все местные правила. FUJIFILM не несет ответственности за проблемы, возникающие в результате использования в других юрисдикциях.

■ **Данные беспроводной связи (изображения) могут быть перехвачены третьими сторонами.**

Безопасность данных, передаваемых по беспроводным сетям, не гарантируется.

■ **Не используйте устройство в местах, подверженных воздействию магнитных полей, статического электричества или радиопомех.**

Не используйте передатчик вблизи микроволновых печей или в других местах, подверженных воздействию магнитных полей, статического электричества или радиопомех, которые могут мешать приему беспроводных сигналов. Могут возникать взаимные помехи, когда передатчик используется вблизи других беспроводных устройств, работающих в диапазоне 2,4 ГГц.

■ **Передатчик Bluetooth работает в диапазоне 2,4 ГГц. Максимальная радиочастотная мощность составляет 9,10 мВт.**

■ **Данное устройство работает на той же частоте, что и промышленные, образовательные и медицинские устройства и беспроводные передатчики.**

Оно также работает на той же частоте, что и лицензионные и специальные нелицензионные низковольтные передатчики, используемые в системах слежения с радиочастотной идентификацией для сборочных линий и других подобных применений.

■ **Чтобы предотвратить помехи в работе вышеуказанных устройств, соблюдайте следующие меры предосторожности.**

Перед использованием данного устройства убедитесь, что передатчик радиочастотной идентификации не работает. Если Вы заметили, что данное устройство вызывает помехи в низковольтных системах слежения с радиочастотной идентификацией, обратитесь к представителю FUJIFILM.

■ **Следующее может быть наказуемо законом:**

- Разборка или модификация данного устройства.
- Удаление ярлыков сертификации устройств.

■ **Информация о товарных знаках**

Словесный знак и логотипы Bluetooth® являются зарегистрированными товарными знаками, принадлежащими Bluetooth SIG, Inc., и любое использование таких знаков компанией FUJIFILM осуществляется по лицензии.

#### **Информация для отслеживаемости в Европе**

**Производитель: FUJIFILM Corporation**

7-3, Акасака 9-тэме, Минато-ку, Токио

Япония

**Официальный представитель в Европе:**

**FUJIFILM Europe GmbH**

Проспект Бальке-Дюрр 6, 40882 Ратинген

Германия

**Импортер в ЕС: FUJIFILM Europe B.V.**

Оуденстарт 1, 5047 ТК Тилбург

Нидерланды

product.safety.eu@fujifilm.com

**Импортер в Великобритании: FUJIFILM UK Ltd.**

Fujifilm House, Уитбред Уэй,

Бедфорд, Бедфордшир, MK42 0ZE

ВЕЛИКОБРИТАНИЯ

#### **Лицензии Independent JPEG Group (IJG)**

Данное программное обеспечение частично основано на творении Independent JPEG Group.

*FUJIFILM, instax, instax mini Link+ и instax AiR Studio* являются зарегистрированными товарными знаками или товарными знаками FUJIFILM Corporation и ее аффилированных компаний.

© FUJIFILM Corporation, 2026. Все права защищены.

С вопросами о данном изделии обращайтесь к авторизованному дилеру FUJIFILM или зайдите на веб-сайт ниже:

<https://www.fujifilm.com/>

# FUJIFILM

## FUJIFILM Corporation

7-3, AKASAKA 9-CHOME, MINATO-KU, TOKYO 107-0052, JAPAN