

FUJIFILM

instax mini Link+™

Smartphone Printer

Používateľská príručka (úplná verzia)



Inštalácia aplikácie

Pred použitím tlačiarne si nainštalujte aplikáciu pre smartfóny instax mini Link™.

- Ak používate smartfón s OS Android, vyhľadajte si aplikáciu instax mini Link™ v obchode Google Play a nainštalujte ju.
*Požiadavky na smartfóny s operačným systémom Android: Android ver. 10.0 alebo vyššej s nainštalovanou službou Google Play Store
- Ak používate smartfón so systémom iOS, vyhľadajte si aplikáciu instax mini Link™ v obchode App Store a nainštalujte ju.
*Požiadavky na smartfóny s iOS: iOS ver. 16.0 alebo vyššej
- Aj keď ste si aplikáciu stiahli a váš smartfón spĺňa všetky uvedené požiadavky, môže sa stať, že aplikácia instax mini Link™ nebude funkčná. Závisí to od modelu vášho smartfónu.

Navštívte webovú stránku na stiahnutie aplikácie instax mini Link™ a zistíte najnovšie informácie o systémových požiadavkách.

Naskenujte kód pre stiahnutie aplikácie instax mini Link™ do vášho smartfónu



iOS



Android OS

Samotný kód QR v textovej forme je registrovaná ochranná známka a slovné označenie spoločnosti Denso Wave Incorporated.

Upozornenie pri manipulácii s kazetou s fotografickým materiálom na okamžité vyvolanie instax™ mini

Neotvárajte dvierka priestoru pre fotografický materiál, kým sa nepoužije všetok fotografický materiál; v opačnom prípade sa zvyšok fotografického materiálu exponuje a jeho farba sa zmení na bielu. Takýto fotografický materiál sa už viac nedá použiť.

Obsah

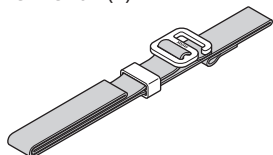
| | |
|--|----|
| Inštalácia aplikácie | 2 |
| Upozornenie pri manipulácii s kazetou s fotografickým materiálom na okamžité vyvolanie instax™ mini..... | 2 |
| Pred použitím..... | 3 |
| Pripevnenie popruhu..... | 3 |
| Názvy jednotlivých častí | 4 |
| Nabíjanie batérie | 5 |
| LED indikátor stavu nabitia..... | 5 |
| Kontrola stavu batérie | 5 |
| Vkladanie kazety s filmom instax™ mini | 6 |
| Zapnutie/vypnutie tlačiarne | 7 |
| Stav tlačiarne – LED indikátor | 7 |
| Pripojenie tlačiarne k vášmu smartfónu | 7 |
| Prvé pripojenie k tlačiarňi | 7 |
| Keď sú tlačiarne a smartfón už spárované | 10 |
| Tlač obrázka z filmu fotoaparátu..... | 10 |
| Ukladanie obrázkov v aplikácii a tlač | 11 |
| Tlač obrázkov v priečinku Kolekcia | 11 |
| Vybratie kazety s filmom instax™ mini | 12 |
| Opakovaná tlač obrázka | 12 |
| Ovládanie aplikácie pomocou orientácie tlačiarne a tlačidla napájania | 13 |
| Ovládanie priblíženia a spúšte v režime „instax Camera“ v aplikácii..... | 13 |
| Dôležité upozornenie týkajúce sa aplikácie instax AiR Studio™ | 14 |
| Poznámky k likvidácii tlačiarne | 15 |
| Keď sa likviduje batéria | 15 |
| Inštalácia batérie | 16 |
| Technické údaje | 16 |
| Riešenie problémov | 17 |
| DÔLEŽITÉ BEZPEČNOSTNÉ UPOZORNENIE | 18 |
| Jednoduchá starostlivosť o tlačiareň..... | 18 |
| Zariadenia s funkciou Bluetooth®: Upozornenia | 19 |

Pred použitím

Pred použitím tlačiarne skontrolujte, či máte nasledovné:

Dodané príslušenstvo

- Kábel USB Type-C (FZ00013220) (1)
- Remienok (1)



- Používateľská príručka (1)

❗ Batéria nebola z výroby plne nabitá, pred použitím tlačiarne ju nezabudnite nabiť.

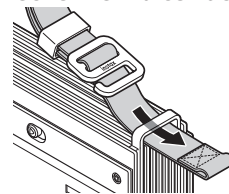
❗ Priložený kábel USB Type-C je určený na nabíjanie tlačiarne Link.

Prečítajte si bezpečnostné informácie uvedené v časti „DÔLEŽITÉ BEZPEČNOSTNÉ UPOZORNENIE“ (strana 18).

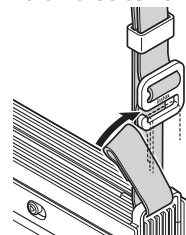
Pripevnenie popruhu

Pripojte remienok k očku na remienok na jednej strane tlačiarne.

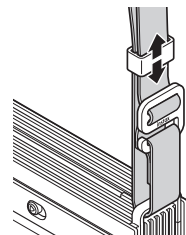
1 Prevlečte koniec remienka cez očko na remienok.



2 Prevlečte slučku na konci remienka cez sponu úchytky remienka a zaistite remienok.



3 Nastavte dĺžku remienka posunutím posuvného prvku.

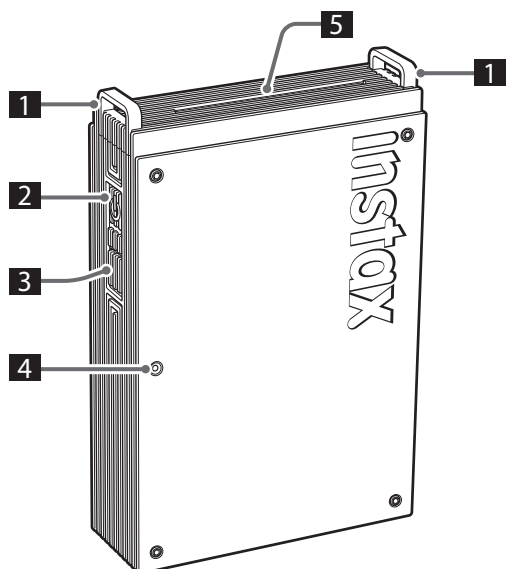


- Remienok používajte na zápästí, nie okolo krku.
- Uistite sa, že remienok nevisí cez slot na vysúvanie fotografií.

Názvy jednotlivých častí

❗ Pri prvom použití tlačiarne sa uistite, že je batéria plne nabitá.

Predná strana

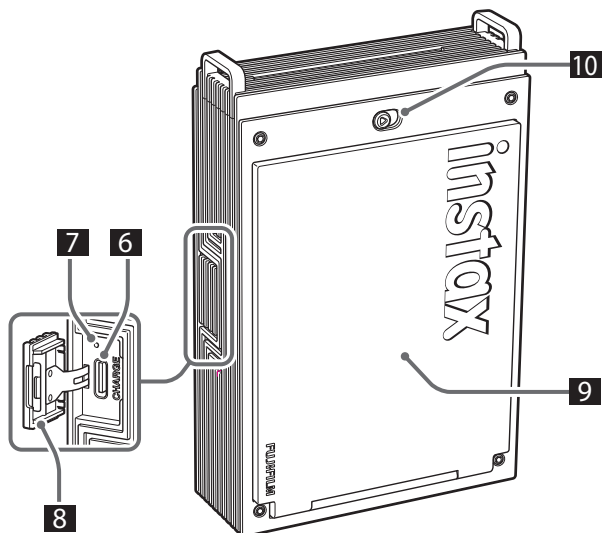


- 1 Očko na remienok
- 2 Tlačidlo napájania
- 3 Tlačidlo funkcie
- 4 LED displej^{*1}
- 5 Slot na vysúvanie fotografií
- 6 Port USB Type-C
- 7 Tlačidlo resetovania^{*2}
- 8 Kryt portu USB Type-C
- 9 Dvierka na fotografický materiál
- 10 Poistka dvierok na fotografický materiál

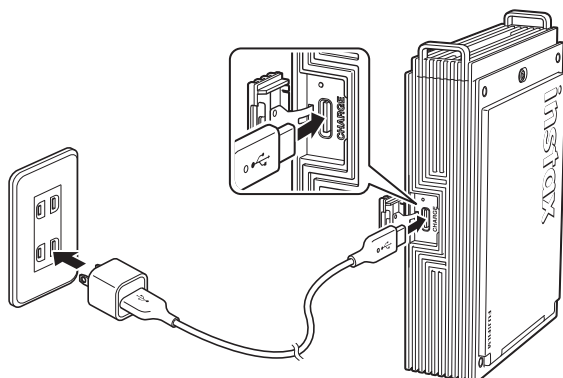
*1 Podrobnosti o stave LED indikátorov nájdete na stranách 5 až 7.

*2 Ak tlačiareň nefunguje správne, stlačením tlačidla resetovania ju resetujte.

Zadná časť



Nabíjanie batérie



Pripojte tlačiareň pomocou dodaného kábla USB Type-C k sieťovému adaptéru USB (nie sú zahrnuté) a potom pripojte sieťový adaptér USB k zdroju napájania vo vnútornom prostredí.

- Obrázky môžete tlačiť, aj keď sa tlačiareň nabíja.
- Doba nabíjania je približne 1,5 až 2 hodiny.

LED indikátor stavu nabitia

Keď je tlačiareň zapnutá

| LED indikátor | Stav nabíjania |
|---|------------------------|
| Biely LED indikátor (statický LED indikátor) | Nenabíja sa |
| Zelený LED indikátor (statický LED indikátor) | Nabíjanie je dokončené |
| Zelený LED indikátor (bliká) | Nabíjanie |

Keď je tlačiareň vypnutá

| LED indikátor | Stav nabíjania |
|------------------------------|------------------------------------|
| LED indikátor zhasol | Nenabíja sa/nabíjanie je dokončené |
| Zelený LED indikátor (bliká) | Nabíjanie |

Nabíjanie z počítača:

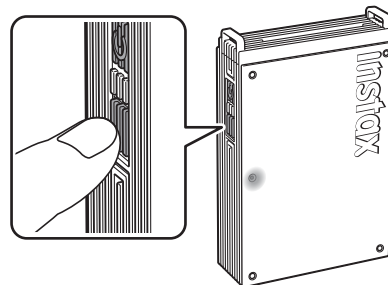
- Tlačiareň pripojte priamo k počítaču. Nepripájajte ju prostredníctvom rozbočovača USB ani klávesnice.
- Ak počítač počas nabíjania prejde do režimu spánku, nabíjanie sa pozastaví. Ak chcete pokračovať v nabíjaní, ukončíte režim spánku a potom znova pripojte kábel USB Type-C.
- Batéria sa nemusí nabíť v závislosti od technických parametrov, nastavení alebo stavu počítača.

Poznámky

- Batéria nie je z výroby úplne nabitá, pred použitím tlačiarene ju nezabudnite nabiť.
- Poznámky k batérii nájdete v časti „Jednoduchá starostlivosť o tlačiareň“. (str. 18)

Kontrola stavu batérie

Stlačením tlačidla funkcie pri zapnutí tlačiarene zobrazíte stav batérie.



| LED indikátor | Stav nabíjania |
|---------------------------------|--------------------------------|
| Jedenkrát blikne zelenou farbou | Nízka úroveň nabitia batérie |
| Dvakrát blikne zelenou farbou | Stredná úroveň nabitia batérie |
| Trikrát blikne zelenou farbou | Vysoká úroveň nabitia batérie |

Skontrolujte stav nabitia pomocou smartfónu pri pripojení k aplikácii.

Vkladanie kazety s filmom instax™ mini

Upozornenie

Neotvárajte dvierka priestoru pre fotografický materiál, kým sa nepoužije všetok fotografický materiál; v opačnom prípade sa zvyšok fotografického materiálu exponuje a jeho farba sa zmení na bielu. Takýto fotografický materiál sa už viac nedá použiť.

- Keď vkladáte kazetu s fotografickým materiálom, nikdy nestláčajte dva obdĺžnikové otvory v zadnej časti kazety s fotografickým materiálom.
- Nikdy nepoužívajte kazetu s fotografickým materiálom po uplynutí dátumu spotreby; v opačnom prípade môže dôjsť k poškodeniu tlačiarne.

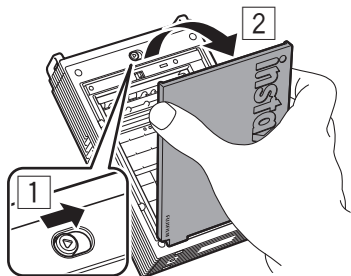
Používajte iba okamžitý film FUJIFILM instax™ mini. Film instax™ SQUARE a film instax™ WIDE nie je možné použiť.

Poznámky týkajúce sa kazety s fotografickým materiálom

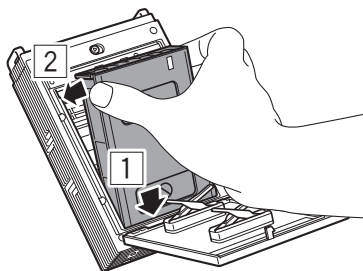
- Každá kazeta s filmom FUJIFILM instax™ mini obsahuje čierny ochranný kryt a 10 fotografických papierov.
- Nevyberajte kazetu s fotografickým materiálom z jej vnútorného fóliového obalu, pokiaľ nie ste pripravení vložiť fotografický materiál do tlačiarne.
- Kryt fotografického materiálu sa po zatvorení dvierok na fotografický materiál automaticky vysunie.

Podrobnosti nájdete v pokynoch a upozorneniach na obale fotografického materiálu FUJIFILM instax™ mini Instant Film.

- 1** Posuňte a podržte poistku dvierok priestoru pre fotografický materiál a potom otvorte dvierka priestoru pre fotografický materiál.



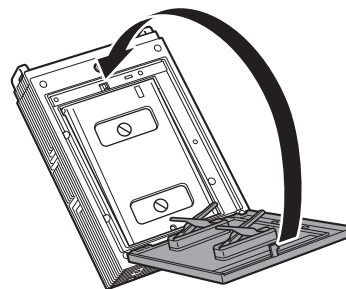
- 2** Vložte kazetu s fotografickým materiálom tak, že zarovnáte žlté značky na kazete s fotografickým materiálom a na tele tlačiarne.



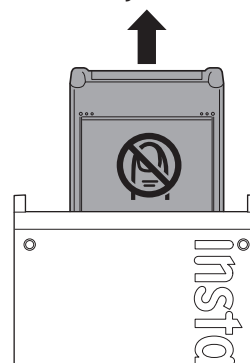
Poznámka

Nezabudnite zarovnať žlté značky na tlačiarňu a na kazete s fotografickým materiálom.

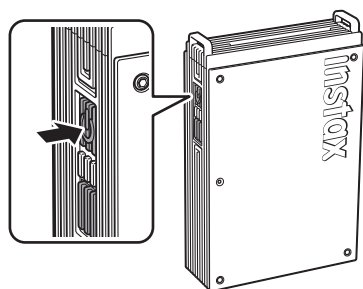
- 3** Zatvorte dvierka na fotografický materiál.



- 4** Čierny ochranný kryt sa automaticky vysunie, odstráňte ho a zlikvidujte.



Zapnutie/vypnutie tlačiarne



Stlačením a podržaním tlačidla napájania na približne 1 sekundu zapnete alebo vypnete tlačiareň.

LED svieti, keď je tlačiareň zapnutá.

Tlačiareň sa automaticky vypne, keď sa určitý čas nepoužíva.

Stav tlačiarne – LED indikátor

LED indikátor uvádza stav tlačiarne.

| Indikácia | Stav |
|--|--|
| Modrý LED indikátor (bliká) | Aktualizuje sa firmvér |
| Biely LED indikátor (pulzuje) | Opakovaná tlač |
| Žltý LED indikátor (statický – tlačiareň sa vypne o 3 sekundy) | Nedá sa nabiť Takmer vybitá batéria |
| Žltý LED indikátor (bliká) | Vyskytla sa chyba vysúvania fotografií |

Pripojenie tlačiarne k vášmu smartfónu

Pomocou funkcií aplikácie instax mini Link™ si môžete vychutnať vytváranie rôznych výťažkov, ako je pridávanie textu a aplikovanie filtrov na snímky.

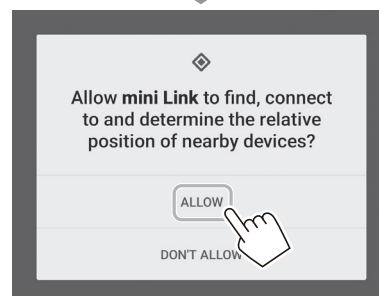
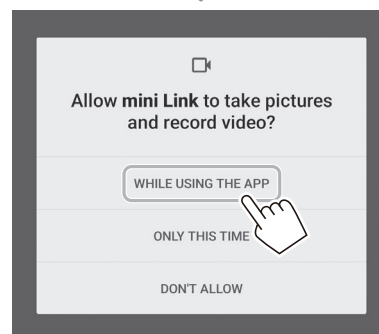
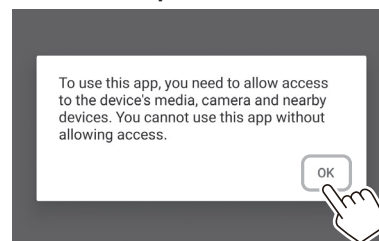
Podrobnosti o používaní aplikácie nájdete na nasledujúcej stránke: https://instax.com/mini_link_plus/

Prvé pripojenie k tlačiarňi

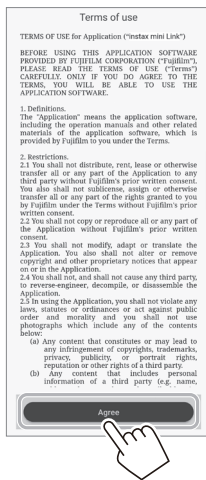
1 Otvorte aplikáciu „instax mini Link™“.



2 Proces nastavenia aplikácie



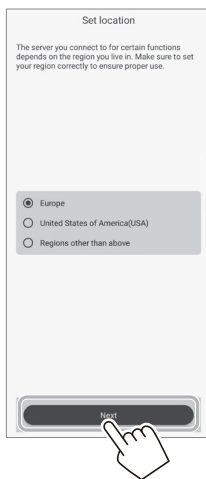
3 Prečítajte si podmienky používania a klepnite na vyjadrenie súhlasu [Agree].



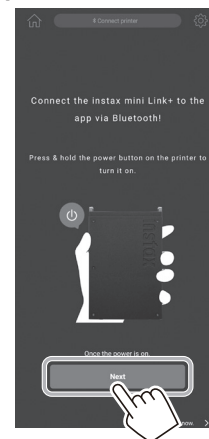
6 Na obrazovke voľby tlačiarne zvolte možnosť [mini Link+] a klepnite na [Next].



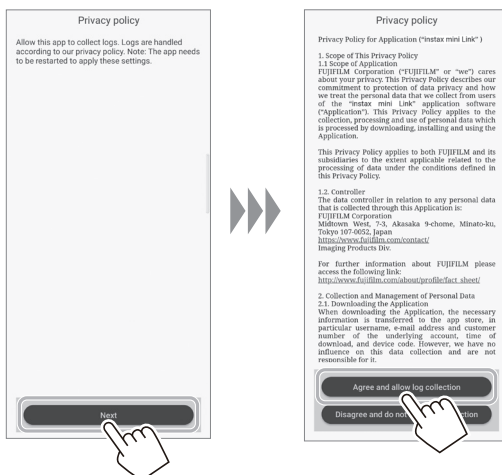
4 Zvoľte svoju oblasť a potom klepnite na [Next]. Ak používate tlačiareň v Európe, zvoľte možnosť [Europe].



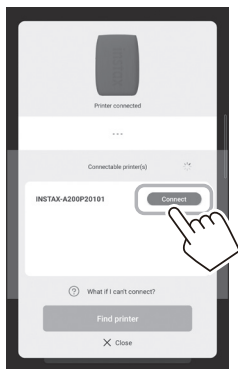
7 Keď sa zobrazí nasledujúca obrazovka, zapnite tlačiareň a klepnite na [Next].



5 Klepnite na [Next], prečítajte si zásady ochrany osobných údajov a klepnite na [Agree and allow log collection].

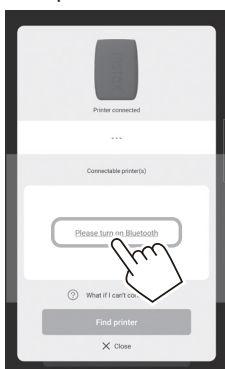


- 8** Po rozpoznání tlačiřne klepnite na [Connect].
Ak sa deteguje viac tlačiřnı, vyberte zo zoznamu tlačiřeř, ktorı chcete pripojiť.
Identifikátor tlačiřne (názov zariadenia) sa nachádza na spodnej čiasti tlačiřne.

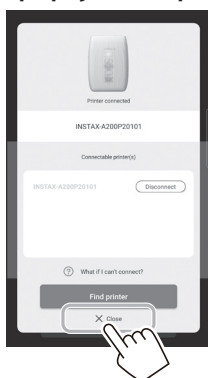


Poznámka

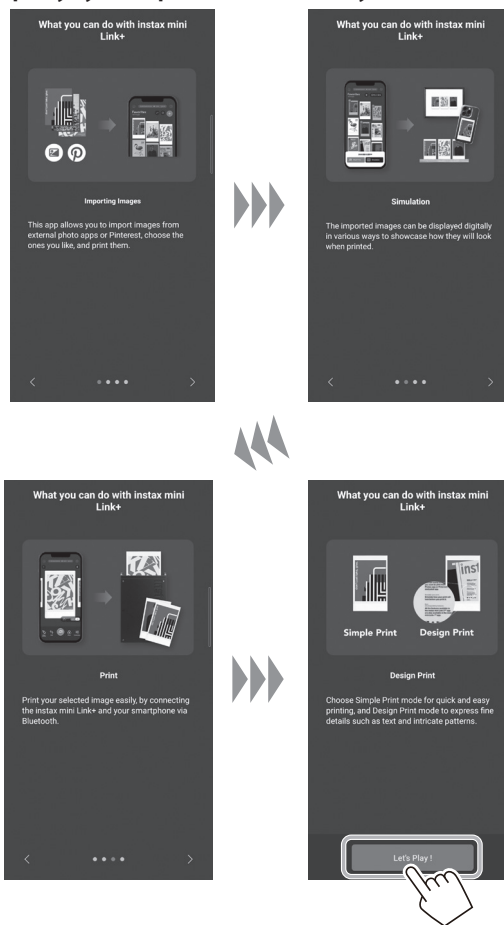
Keď je nastavenie Bluetooth vypnuté, klepnutím na [Please turn on Bluetooth] zapnite nastavenia Bluetooth.



- 9** Keď je tlačiřeř pripojená, klepnite na [Close].

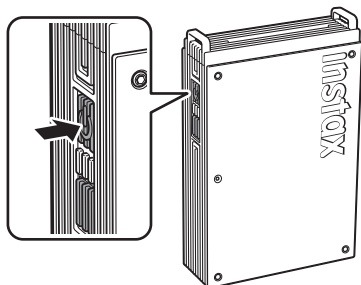


- 10** Zobrazı sa sprievodca rıchlym spustenım. Prečıtajte si pokyny a klepnite na [Let's Play!].



Keď sú tlačiareň a smartfón už spárované

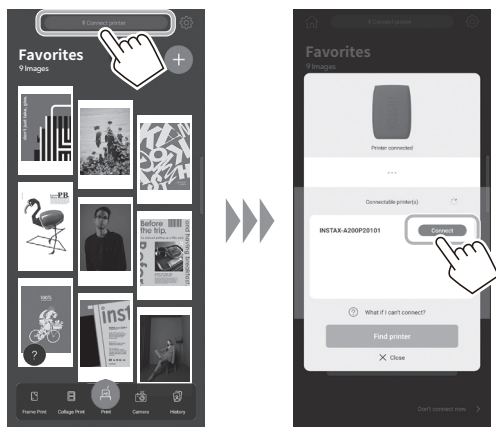
- 1 Stlačením a podržaním tlačidla napájania na približne 1 sekundu zapnete tlačiareň. LED kontrolka sa rozsvieti.



- 2 Otvorte aplikáciu „instax mini Link™“.

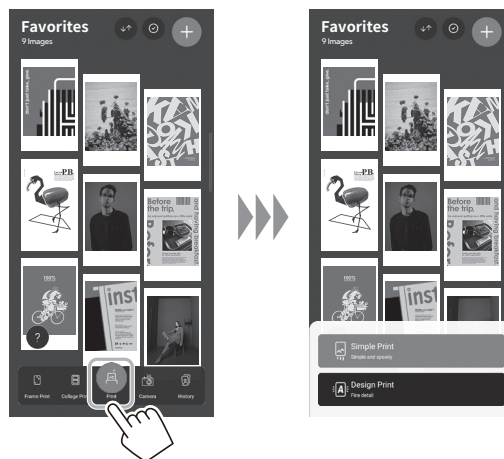


- 3 Klepnite na položku [Connect printer], ktorá sa nachádza v hornej časti obrazovky. Zo zoznamu pripojiteľných tlačiarní zvolte tlačiareň, ktorú chcete pripojiť, a klepnite na [Connect].



Tlač obrázka z filmu fotoaparátu

- 1 Klepnite na , potom klepnite na [Simple Print] alebo [Design Print].



Poznámky





Možnosť [Design Print] môžete použiť, ak veľkosť obrázka presahuje 1 600 × 1 200 pixelov.


- 2 Zvoľte snímku, ktorú chcete vytlačiť.

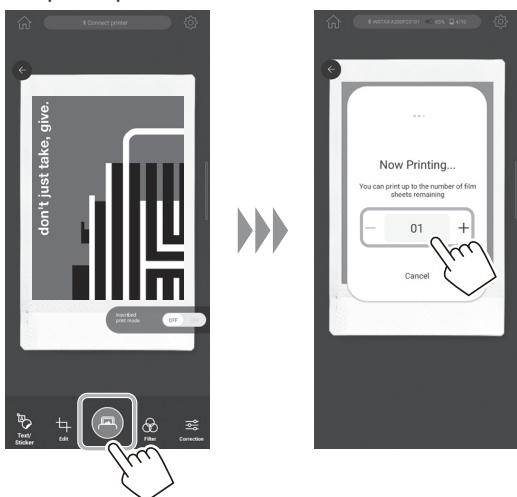


Úprava snímok

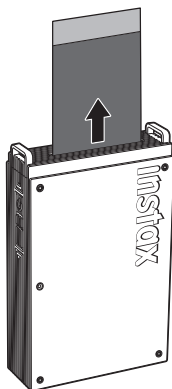
Pred tlačou sú k dispozícii nasledujúce možnosti na úpravu snímok.

| | |
|--|--|
|  | Pridávanie textu alebo nálepiek na snímky. |
|  | Orezávanie alebo otáčanie snímok. |
|  | Aplikuje sa filter na snímky. |
|  | Nastavuje jas obrázkov. |

- 3** Klepnite na  alebo potiahnite prstom po obrazovke nahor. Tlačiareň spustí tlač. Môžete tiež zvoliť počet kópií, ktoré sa majú vytlačiť počas postupnosti prenosu snímok.

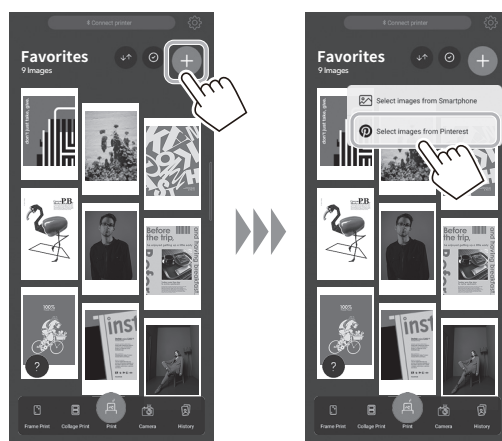


- 4** Hneď ako sa vysunie fotografia (tlačiareň prestane vydávať zvuk), uchopíte okraj fotografického materiálu a vyberte ho z tlačiarne. Počet zostávajúcich výtlačkov si môžete pozrieť v aplikácii.



Ukladanie obrázkov v aplikácii a tlač

Môžete pridať fotografie uložené vo vašom smartfóne alebo obrázky uložené na nástenkách pomocou aplikácie Pinterest do aplikácie instax mini Link™ a zobraziť ich ako kolekciu. Môžete si vybrať obrázky na tlač tak, že ich roztriedite z pridaných súborov alebo použijete simuláciu na predstavu, ako budú vyzerat po vytlačení.



Viac informácií o používaní „Pinterest“ nájdete na webovej stránke instax mini Link+™; https://instax.com/mini_link_plus/



Tlač obrázkov v priečniku Kolekcia

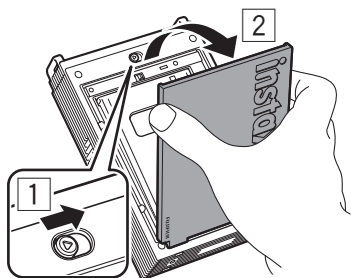
Ak chcete vytlačiť obrázok zobrazený na hornej obrazovke, klepnite na obrázok, čím prejdete na obrazovku tlače. Môžete tiež vytlačiť viac obrázkov za sebou (viacnásobná tlač) alebo ozdobiť obrázky (simulácia).

Vybratie kazety s filmom instax™ mini

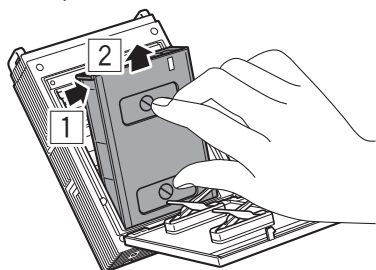
Upozornenie:

Neotvárajte dvierka priestoru pre fotografický materiál, kým sa nepoužije všetok fotografický materiál; v opačnom prípade sa zvyšok fotografického materiálu exponuje a jeho farba sa zmení na bielu. Takýto fotografický materiál sa už viac nedá použiť.

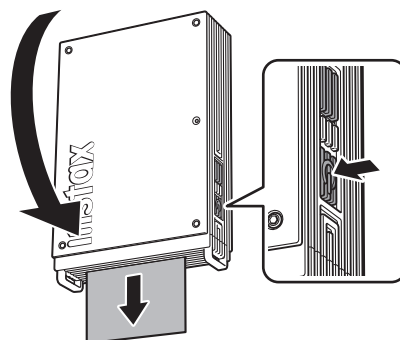
- 1 Posuňte a podržte poistku dvierok priestoru pre fotografický materiál a potom otvorte dvierka priestoru pre fotografický materiál.



- 2 Uchopte obdĺžnikové otvory na kazete s fotografickým materiálom a vyberte prázdnu kazetu s fotografickým materiálom.



Opakovaná tlač obrázka



Posledný vytlačený obrázok sa dá znova vytlačiť tak, že tlačiareň otočíte hore dnom, aby slot na vysunutie smeroval nadol, a následne stlačíte tlačidlo napájania.

Poznámka

Ak tlačiareň vypnete, nebudete mať prístup k poslednej vytlačenej snímke pomocou tejto funkcie. Namiesto toho ju môžete znova vytlačiť pomocou určenej aplikácie.

Ovládanie aplikácie pomocou orientácie tlačiarene a tlačidla napájania

Keď je tlačiareň prepojená s aplikáciou vo vašom smartfóne alebo tablete, aplikáciu môžete ovládať nakláňaním tlačiarene.

Podrobnosti nájdete v často kladených otázkach aplikácie instax mini Link™.

Poznámka

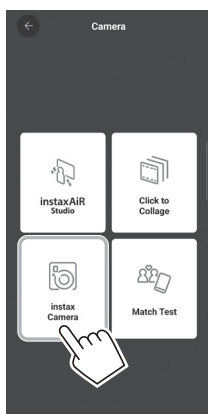
Uistite sa, že možnosť [Enable App Operation] je aktivovaná v aplikácii instax mini Link™. Ak nie je aktívna, túto funkciu nie je možné použiť.

Ovládanie priblíženia a spúšte v režime „instax Camera“ v aplikácii

1 Klepnite na možnosť [Camera].

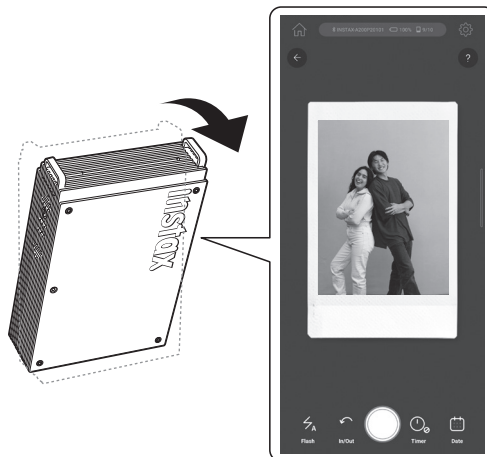


2 Klepnutím na [instax Camera] prejdite do režimu fotoaparátu instax.



3 Ovládajte aplikáciu z tlačiarene.

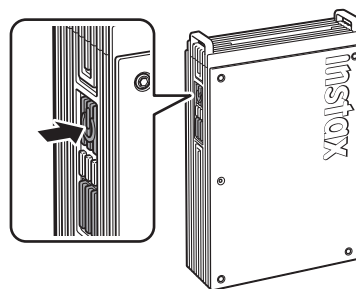
- Nakloňte tlačiareň dopredu a vykonajte priblíženie.



- Sklopením tlačiarene smerom dozadu vykonáte oddialenie.



- Ak chcete zhotoviť fotografiu, stlačte tlačidlo napájania.



Dôležité upozornenie týkajúce sa aplikácie instax AiR Studio™

Aplikácia instax AiR Studio™ nie je úplne kompatibilná s niektorými modelmi smartfónov a môže mať obmedzenia detekcie hlavného objektu.

Pozrite si nasledujúcu webovú stránku ohľadom podporovaných zariadení:

iOS

Použite kompatibilný smartfón s nainštalovaným systémom iOS 16 alebo novším.



URL: <https://support.apple.com/103267>

Android OS

Použite smartfón, ktorý podporuje funkciu Depth API.



URL: <https://developers.google.com/ar/devices/>

Naskenujte nižšie uvedený QR kód alebo navštívte nižšie uvedenú webovú stránku a pozrite si najnovší úplný zoznam kompatibilných modelov smartfónov a podrobnosti o obmedzeniach detekcie.



URL: https://instax.com/mini_link_3/airstudio/

Poznámky k likvidácii tlačiarne

Táto tlačiareň obsahuje lítium-iónovú batériu vo svojom vnútri.

Pri likvidácii tlačiarne postupujte podľa miestnych predpisov a likvidujte ju správnym spôsobom.



Likvidácia elektrických a elektronických zariadení v súkromných domácnostiach

Likvidácia použitých elektrických a elektronických zariadení

(Platí v Európskej únii a iných európskych krajinách so systémami separovaného zberu)

Tento symbol na výrobku alebo v príručke a v záručnom liste a/alebo na obale znamená, že s týmto výrobkom sa nesmie zaobchádzať ako s komunálnym odpadom. Namiesto toho sa musí odnieť na príslušné zberné miesto určené na recykláciu elektrických a elektronických zariadení.

Zabezpečením správnej likvidácie tohto výrobku pomôžete zabrániť potenciálnym negatívnym dôsledkom na životné prostredie a zdravie ľudí, ktoré by inak mohli byť spôsobené nevhodnou likvidáciou tohto výrobku.

Recyklácia materiálov pomôže zachovať prírodné zdroje.

Podrobnejšie informácie o recyklácii tohto výrobku si vyžiadajte od svojho miestneho obecného úradu, od spoločnosti, ktorá zabezpečuje zber vášho komunálneho odpadu alebo od obchodu, v ktorom ste výrobok zakúpili.

V krajinách mimo EÚ: Ak si želáte zlikvidovať tento výrobok, kontaktujte vaše miestne úrady a spýtajte sa na správny spôsob likvidácie.



Tento symbol na batériách alebo akumulátoroch znamená, že s týmito batériami sa nesmie zaobchádzať ako s komunálnym odpadom.

Pre zákazníkov v Turecku:

EEZ je v súlade so smernicou.

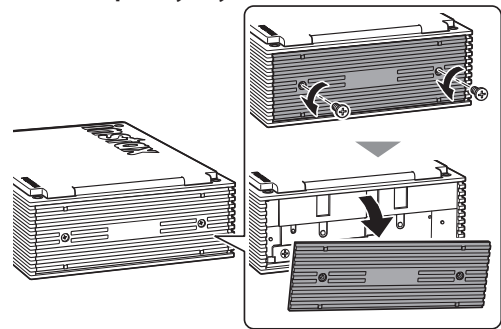
Keď sa likviduje batéria

Batériu je možné vybrať kvôli likvidácii odstránením spodného krytu tlačiarne a krytu batérie. Pri likvidácii tlačiarne vyberte batériu a zlikvidujte ju podľa pokynov miestnych úradov zodpovedných za likvidáciu a recykláciu odpadu.

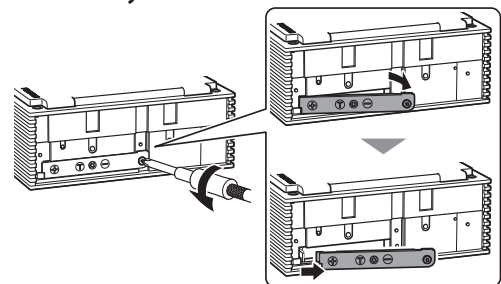
Ak chcete vymeniť batériu*, pozrite si stranu 16.

*Len pre Európu (v súlade s nariadením EÚ o batériách (EÚ) 2023/1542)

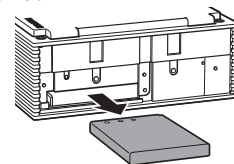
1 Pomocou skrutkovača (predáva sa samostatne) odstráňte spodný kryt tlačiarne.



2 Pomocou skrutkovača (predáva sa samostatne) odstráňte kryt batérie.



3 Vyberte batériu.



Inštalácia batérie

Batériu je možné vymeniť za oficiálnu lítium-iónovú batériu FUJIFILM NP-70S (predáva sa samostatne).

POZOR

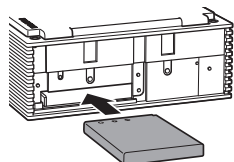
Nižšie uvedené pokyny na inštaláciu batérie sú určené len pre európsky región.

Pri výmene batérie používajte len oficiálnu batériu NP-70S.

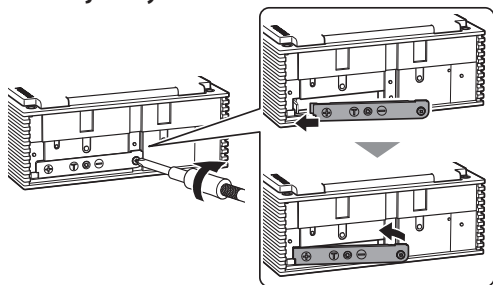
Ak máte akékoľvek otázky týkajúce sa výmeny batérie, obráťte sa na predajnú spoločnosť FUJIFILM vo vašom regióne.

Ak použijete odporúčanú batériu NP-70S, záruka na tlačiareň bude platná. Záruka však môže stratiť platnosť, ak použijete neoficiálnu batériu.

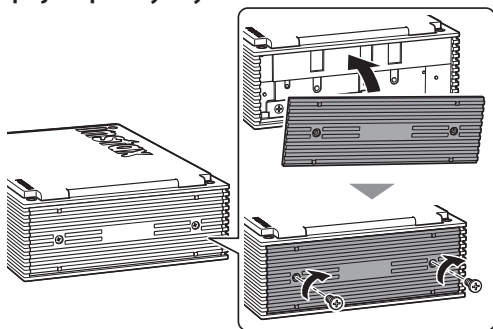
- 1 Vložte batériu NP-70S (predáva sa samostatne) do tlačiarne.



- 2 Pomocou skrutkovača (predáva sa samostatne) nainštalujte kryt batérie.



- 3 Pomocou skrutkovača (predáva sa samostatne) pripojte spodný kryt tlačiarne.



Technické údaje

| | |
|-------------------------------------|--|
| Spôsob záznamu | 3-farebná expozícia s OLED |
| Používaný fotografický materiál | Okamžitý film FUJIFILM instax™ mini (predáva sa samostatne) |
| Veľkosť obrázku | 62 mm × 46 mm |
| Počet pixelov expozície | 800 × 600 bodov |
| Rozlíšenie expozície | 12,5 bodu/mm (318 dpi, hustota bodov 80 μm) |
| Gradácia expozície | Gradácia 256 farieb RGB |
| Rozhranie | Bluetooth ver. 5,1 |
| Formát snímok s možnosťou vyvolania | JPEG, PNG, HEIF, DNG |
| Čas tlače | Po dokončení prijmu obrazových dát trvá približne 15 sekúnd od záznamu po vysunutie filmu. * Pri tlači v režime Dizajnová tlač sa pridáva jedna sekunda navyše. |
| Možný počet vyvolaných fotografií | Približne 100 (od úplného nabitia; počet výtlakov závisí od podmienok používania.) |
| Napájanie | Lítium-iónová batéria (vnútorný typ) |
| Doba nabíjania | Približne 1,5 až 2,0 hodiny (v závislosti od teploty prostredia v čase nabíjania) |
| Spotreba energie | Približne 3 W |
| Prevádzkové prostredie | Teplota: +5 °C až +40 °C Vlhkosť: 20 % až 80 % (bez kondenzácie) |
| Rozmery | 86,7 mm × 33,4 mm × 128,0 mm (bez vyčnievajúcich častí) |
| Hmotnosť | 240 g (okrem kazety s fotografickým materiálom) |
| Dodané príslušenstvo | Kábel USB Type-C (FZ00013220, dĺžka: 30 cm) |

*Vyššie uvedené technické údaje podliehajú zmenám kvôli zlepšeniu činnosti.

Riešenie problémov

Pred tým, než budete problém považovať za poruchu, skontrolujte nasledujúce položky. Ak problém pretrváva aj po vykonaní opatrení, obráťte sa na servisné stredisko FUJIFILM vo vašej krajine alebo navštívte nasledujúcu webovú stránku:

Webová stránka FUJIFILM: <https://www.fujifilm.com/>

Ak sa vyskytne nasledujúci problém...

| Problém | Možné príčiny a riešenia |
|---|--|
| Tlačiareň sa nedá zapnúť. | <ul style="list-style-type: none"> Batéria nemusí byť nabitá. Nabite tlačiareň. Nestláčali ste tlačidlo napájania dostatočne dlho. Stlačte a podržte tlačidlo napájania na približne 1 sekundu. |
| Batéria sa rýchlo vybíja. | Ak tlačiareň používate vo veľmi chladnom prostredí, batéria sa rýchlo vybije. Pred tlačou uchovávajte tlačiareň v teple. |
| Tlačiareň sa počas používania vypne. | Úroveň nabitia batérie môže byť nízka. Nabite tlačiareň. |
| Nabíjanie sa nespustí. | Skontrolujte, či je zástrčka napájacieho adaptéra USB správne pripojená k elektrickej zásuvke. |
| Nabitie tlačiarne trvá príliš dlho. | Pri nízkych teplotách môže nabíjanie trvať dlhšie. |
| Nabíjanie sa zastaví počas nabíjania. | Batériu nabíjajte iba pri teplotách od +5 °C do +40 °C. Ak nie je možné tlačiareň nabíjať v tomto rozmedzí, kontaktujte svojho predajcu FUJIFILM alebo zákaznicke centrum. |
| Tlačiareň nefunguje normálne. | <ul style="list-style-type: none"> Mohlo dôjsť k dočasnej poruche. Stlačte tlačidlo Reset. Ak tlačiareň stále nefunguje normálne, požiadajte naše servisné stredisko o opravu. Batéria nemusí byť nabitá. Nabite tlačiareň. |
| Kazeta s fotografickým materiálom sa nedá vložiť, alebo sa nevloží správne. | <ul style="list-style-type: none"> Používajte okamžité filmy FUJIFILM instax™ mini (iné filmy nie sú použiteľné). Zarovnajzte žltú značku na kazete s fotografickým materiálom so žltou značkou zarovnania na tele tlačiarne a po zarovnaní vložte fotografický materiál do tlačiarne. |
| Fotografia sa nevysunie. | <ul style="list-style-type: none"> Fotografický materiál môže byť nesprávne vyrovnaný kvôli nárazu, ako napríklad vibráciám alebo pádu. Vložte novú kazetu s fotografickým materiálom. Ak došlo k zaseknutiu fotografického materiálu, vypnite a znovu zapnite tlačiareň. Ak problém pretrváva, odstráňte zaseknutý fotografický materiál a vložte novú kazetu s fotografickým materiálom. |

| Problém | Možné príčiny a riešenia |
|--|--|
| Niektoré alebo všetky dokončené výťažky sú biele. | Neotvárajte dvierka na fotografický materiál, kým sa fotografický materiál nespotrebuje. Ak otvoríte dvierka fotografického materiálu so zvyškom fotografického materiálu, materiál sa exponuje a nadobudne bielu farbu. |
| Vyvolaná fotografia je nerovnomerná. | <ul style="list-style-type: none"> Netraste, neohýbajte, neskladajte ani nechytajte vyvolanú fotografiu bezprostredne po jej vyvolaní. Neblokujte slot na vysúvanie fotografií. |
| Nemôžem znovu vytlačiť snímky. | Po vypnutí tlačiarne sa vymaže posledná uložená snímka, ktorá sa vytlačila. |
| Funkcia, ktorá sa používa pomocou naklonenia tlačiarne, nefunguje. | Potvrďte, že v aplikácii instax mini Link™ je aktivovaná možnosť [Enable App Operation]. |

DÔLEŽITÉ BEZPEČNOSTNÉ UPOZORNENIE

Tento výrobok bol navrhnutý tak, aby sa zaistila bezpečnosť používateľa pri správnom zaobchádzaní a podľa dodanej používateľskej príručky a pokynov. Je dôležité, aby sa s výrobkom aj s fotografickým materiálom instax™ mini zaobchádzalo správne a aby sa používali len na tlač fotografií podľa pokynov v tejto používateľskej príručke a v návode na používanie fotografického materiálu instax™ mini.

⚠ VÝSTRAHA

Tento symbol znamená nebezpečenstvo, ktoré by mohlo viesť k zraneniu alebo usmrteniu. Postupujte podľa týchto pokynov.

- ⚠ Ak dôjde k niektorému z nasledujúcich prípadov, okamžite odpojte priložený kábel USB Type-C, vypnite tlačiareň a prestaňte ju používať. Kontaktujte servisné stredisko FUJIFILM; inak môže dôjsť k prehrievaniu alebo požiaru:
 - Tlačiareň sa zohreje na vysokú teplotu, vychádza z nej dym, má zápach spálenia alebo funguje inak, než zvyčajne.
 - Tlačiareň spadla do vody alebo sa do nej dostali cudzie predmety.
- ⚠ Toto zariadenie obsahuje batériu. Nevystavujte ho pôsobeniu tepla, nehádzte ho do otvoreného ohňa ani ho nevystavujte pádu alebo nárazu. V opačnom prípade by to mohlo spôsobiť explóziu tlačiarne.
- ⚠ Dbajte na to, aby nikdy nedošlo k navlhnutiu tohto výrobku ani s ním nikdy nemanipulujte mokrými rukami. Takéto konanie môže viesť k zasiahnutiu elektrickým prúdom.
- ⚠ Uchovávajte mimo dosahu malých detí. Tento výrobok by mohol v rukách dieťaťa spôsobiť zranenie.

⚠ UPOZORNENIE

Označuje záležitosť, ktorá môže viesť k poraneniu alebo fyzickému poškodeniu, ak danú vec budete ignorovať alebo nesprávne riešiť.

- ⚠ Tento výrobok sa nikdy nepokúšajte rozoberať. Mohlo by dôjsť k vášmu poraneniu.
- ⚠ Ak tlačiareň nefunguje správne, nepokúšajte sa ju opravovať sami, aby nedošlo k zraneniu.
- ⚠ Ak dôjde k takému pádu alebo poškodeniu výrobku, že sa odhalí jeho vnútro, nedotýkajte sa ho. Kontaktujte svojho predajcu spoločnosti FUJIFILM.
- ⚠ Nedotýkajte sa žiadnych častí vo vnútri zadného krytu. Môže to spôsobiť poranenie.
- ⚠ Po úplnom nabití batérie ihneď odpojte kábel USB Type-C.
- ⚠ Tlačiareň ani sieťový napájací adaptér nezakrývajte prikrývkou ani nebalte do tkaniny. Mohlo by to spôsobiť zahriatie a zdeformovanie krytu alebo požiar.



Značka „CE“ potvrdzuje, že tento výrobok spĺňa požiadavky EÚ (Európskej únie) týkajúce sa bezpečnosti, verejného zdravia, životného prostredia a ochrany spotrebiteľa. („CE“ je skratka Conformité Européenne).

Spoločnosť FUJIFILM týmto vyhlasuje, že rádiové zariadenie typu „FI046W“ je v zhode so smernicou 2014/53/EÚ.

Ďalšie informácie získate na nižšie uvedenej webovej stránke.
https://instax.com/support/declaration/#smartphone_printers

Jednoduchá starostlivosť o tlačiareň

■ Manipulácia s tlačiarňou a batériou

- UPOZORNENIE - Nevystavujte nadmernému teplu, ako je napríklad snečné žiarenie, oheň a podobne. Môže to viesť k výbuchu alebo úniku horľavej kvapaliny alebo plynu počas používania, skladovania, prepravy alebo likvidácie.
- UPOZORNENIE - Nevyhadzujte batériu do ohňa alebo do horúcej rúry. Batériu mechanicky nestláčajte ani nerezte. Následkom môže byť explózia.
- UPOZORNENIE - Výrobok nevystavujte extrémne nízkej tlaku vzduchu vo vysokých nadmorských výškach, môže to spôsobiť výbuch alebo únik horľavej kvapaliny alebo plynu.

■ Starostlivosť o tlačiareň

1. Neotvárajte dvierka priestoru pre fotografický materiál, kým sa nepoužije všetok fotografický materiál; v opačnom prípade sa zvyšok fotografického materiálu exponuje a jeho farba sa zmení na bielu. Takýto fotografický materiál sa už viac neďa použíť.
2. Vaša tlačiareň je krehký predmet. Nevystavujte ju vode, piesku alebo zrnitým materiálom.
3. Na odstránenie znečistenia nepoužívajte rozpúšťadlá, ako sú riedidlo či alkohol.
4. Priestor pre fotografický materiál a vnútro tlačiarne udržiavajte v čistote, aby nedošlo k poškodeniu fotografického materiálu.
5. Tlačiareň nenechávajte na priamom slnku alebo na horúcich miestach, ako napríklad vo vnútri auta. Tlačiareň nenechávajte dlhodobo na vlhkých miestach.
6. Plyný odpudzovač molí, ako je naftalén, môže nepriaznivo pôsobiť na tlačiareň a výtlačky. Dbajte na uchovávanie tlačiarne a výtlačkov na bezpečnom a suchom mieste.
7. Vezmite do úvahy, že teplotný rozsah, v rámci ktorého je možné používať fotoaparát, je +5 °C až +40 °C.
8. Prísne dbajte na to, aby vytlačené materiály neporušovali autorské práva, práva na ochranu fotografií, práva na ochranu osobných údajov a iné osobné práva a aby neporušovali verejnú slušnosť. Činnosti, ktoré porušujú práva ostatných, sú v rozpore s verejnou slušnosťou alebo predstavujú obťažovanie, môžu byť trestné podľa zákona alebo inak právne napadnuteľné.
9. Táto tlačiareň je určená na domáce/osobné použitie. Nie je vhodný na komerčné fotografovanie a iné aplikácie, pri ktorých je potrebný veľký počet výtlačkov.

■ Nabíjanie batérie

- Batéria nebola počas výroby plne nabitá. Pred prvým použitím batériu úplne nabite.
- Batériu nabíjajte pomocou dodaného kábla USB Type-C. Doba nabíjania sa zvýši pri okolitých teplotách pod +10 °C alebo nad +35 °C.
- Batériu sa nepokúšajte nabíjať pri teplotách nad +40 °C alebo pri teplotách pod +5 °C, pretože sa batéria nebude nabíjať.

■ Výdrž batérie

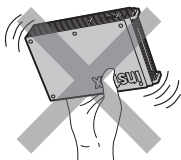
Pri normálnych teplotách je možné batériu nabiť približne 300-krát. Viditeľné skrátene času, počas ktorého batéria zostane nabitá znamená, že dosiahla koniec svojej prevádzkovej životnosti.

■ Opatrnosť pri manipulácii s batériou

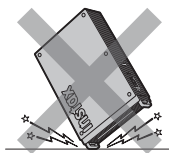
Batéria a tlačiareň môžu byť po dlhšom používaní na dotyk teplé. Je to normálny jav.

■ **Certifikačné značky, ktoré tlačiareň získala, sú umiestnené vo vnútri komory na fotografický materiál.**

■ **Upozornenia týkajúce sa tlače fotografického materiálu:**



Počas vyvolávania fotografie nehýbte tlačiarňou.



Dbajte na to, aby tlačiareň počas vyvolávania fotografie nespadla.



Počas tlačenia fotografií nezakrývajte slot na vysúvanie fotografií.

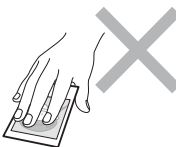
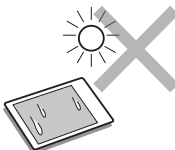
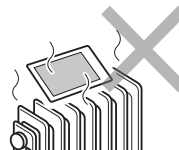
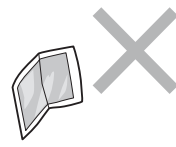
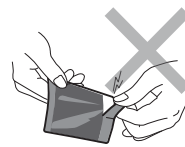
■ **Starostlivosť o fotografický materiál a výtlačky instax™ mini**

Pozrite si návod na použitie fotografického materiálu na okamžité vyvolávanie fotografií FUJIFILM instax™ mini. Dodržujte všetky pokyny na bezpečné a správne používanie.

1. Fotografický materiál uchovávajte na chladnom mieste. Fotografický materiál nenechávajte veľa hodín na mieste, kde je mimoriadne vysoká teplota (napr. v zatvorenom aute).
2. Fotografický materiál instax™ mini neprepichujte, netrhajte ani nerežte. Ak dôjde k poškodeniu fotografického materiálu, nepoužívajte ho.
3. Po vložení kazety s fotografickým materiálom použite daný materiál čo najskôr.
4. Ak sa fotografický materiál uchovával na mieste s mimoriadne vysokou alebo nízkou teplotou, pred tým, ako začnete tlačiť snímky, nechajte ho dosiahnuť izbovú teplotu.
5. Fotografický materiál použite do vypršania dátumu spotreby alebo dátumu uvedeného pri „Spotrebujte do“.
6. Vyhnite sa skenovaniu kontrolovanej batožiny na letisku a inému vystaveniu silnému röntgenovému žiareniu. Na nepoužitom fotografickom materiáli sa môže objaviť efekt závoja atď. Odporúčame, aby ste niesli tlačiareň a/alebo fotografický materiál do lietadla ako príručnú batožinu. (Viac informácií získate na každom letisku.)
7. Vyvolané výtlačky uchovávajte na chladnom a suchom mieste, pričom sa vyhýbajte silnému svetlu.
8. Neprepichujte ani nerežte fotografický materiál, pretože obsahuje malé množstvo lúhovej pasty (vysoko alkalické). Nikdy nenechávajte deti ani zvieratá vkladať fotografický materiál do úst. Dbajte tiež na to, aby sa pasta nedostala do kontaktu s pokožkou alebo oblečením.
9. Ak pasta vo vnútri fotografického materiálu príde do styku s pokožkou alebo oblečením, okamžite ju umyte dostatočným množstvom vody. Ak sa pasta dostane do kontaktu s očami alebo ústami, ihneď umyte okolie dostatočným množstvom vody a obráťte sa na lekára. Uvedomte si, že alkaloid vo vnútri fotografického materiálu zostáva aktívny približne 10 minút po vytlačení fotografie.

■ **Upozornenie: Manipulácia s fotografickým materiálom a vytlačeními fotografiami**

Všetky podrobnosti nájdete v pokynoch a výstrahách na obale fotografického materiálu na okamžité vyvolávanie fotografií instax™ mini značky FUJIFILM.



Zariadenia s funkciou Bluetooth®: Upozornenia

DÔLEŽITÉ: Pred použitím vstavaného vysielača s funkciou Bluetooth výrobku si prečítajte nasledujúce upozornenia.

■ **Používajte ho len ako súčasť siete Bluetooth.**

Spoločnosť FUJIFILM nepreberá zodpovednosť za škody vyplývajúce z neoprávneného použitia. Nepoužívajte v aplikáciách vyžadujúcich vysoký stupeň spoľahlivosti, napríklad v lekárskech prístrojoch alebo iných systémoch, ktoré môžu mať priamy alebo nepriamy dopad na ľudský život. Pri použití zariadenia v počítači a iných systémoch, ktoré vyžadujú vyšší stupeň spoľahlivosti ako siete Bluetooth, nezabudnite vykonať všetky potrebné opatrenia na zaistenie bezpečnosti a predchádzanie poruchám.

■ **Používajte len v krajine, v ktorej bolo zariadenie zakúpené.**

Toto zariadenie vyhovuje predpisom platným pre zariadenia s funkciou Bluetooth v krajine, v ktorej bolo zakúpené. Pri používaní zariadenia dodržiavajte všetky miestne predpisy. FUJIFILM nenesie zodpovednosť za problémy vyplývajúce z použitia v iných jurisdikciách.

■ **Bezdrôtové dáta (snímky) môžu zachytávať tretie strany.**

Bezpečnosť dát prenášaných cez bezdrôtové siete nie je zaručená.

■ **Zariadenie nepoužívajte na miestach, kde naň môžu pôsobiť magnetické polia, statická elektrina alebo rádiový signál.**

Nepoužívajte vysielač v blízkosti mikrovlnných rúr ani na miestach, ktoré podliehajú magnetickým poliám, statickej elektrine alebo rádiovému signálu, čo môže zabrániť príjmu bezdrôtového signálu. Vzájomné rušenie sa môže vyskytnúť, ak sa vysielač používa v blízkosti iných bezdrôtových zariadení pracujúcich v pásme 2,4 GHz.

■ **Vysielač Bluetooth pracuje v pásme 2,4 GHz. Maximálny rádiový výkon je 9,10 mW.**

■ **Toto zariadenie pracuje na rovnakej frekvencii ako komerčné, vzdelávacie a zdravotnícke zariadenia a bezdrôtové vysielače.**

Pracuje tiež na rovnakej frekvencii ako licencované vysielače a špeciálne nízkonapäťové vysielače bez licencie používané v rádiových identifikačných sledovacích systémoch pre montážne linky a v iných podobných aplikáciách.

■ **Aby ste predišli rušeniu s vyššie uvedenými zariadeniami, dodržiavajte nasledovné opatrenia.**

Pred použitím tohto zariadenia overte, či vysielač rádiových identifikačných sledovacích systémov nie je v prevádzke. Ak zistíte, že toto zariadenie spôsobuje rušenie nízkonapäťových sledovacích systémov rádiových identifikačných sledovacích systémov, kontaktujte predajcu FUJIFILM.

■ **Nasledujúce úkony môžu byť podľa zákona trestné:**

- Demontáž alebo úprava tohto zariadenia.
- Odstránenie štítkov certifikácie zariadenia.

■ **Informácie o ochranných známkach**

Slovná značka a logá Bluetooth® sú registrované ochranné známky, ktoré vlastní spoločnosť Bluetooth SIG, Inc., pričom akékoľvek použitie týchto značiek spoločnosťou FUJIFILM je v súlade s licenciou.

Informácie o sledovateľnosti v Európe

Výrobca: FUJIFILM Corporation

7-3, Akasaka 9-Chome, Minato-ku, Tokio

Japonsko

Autorizovaný zástupca v Európe:

FUJIFILM Europe GmbH

Balcke-Duerr-Allee 6, 40882 Ratingen

Nemecko

Dovozca pre EÚ: FUJIFILM Europe B.V.

Oudenstaart 1, 5047 TK Tilburg

Holandsko

product.safety.eu@fujifilm.com

Dovozca pre Spojené kráľovstvo: FUJIFILM UK Ltd.

Fujifilm House, Whitbread Way,

Bedford, Bedfordshire, MK42 0ZE

Spojené kráľovstvo

Licencie Independent JPEG Group (IJG)

Tento softvér je čiastočne založený na práci spoločnosti Independent JPEG Group.

FUJIFILM, instax, instax mini Link+ a instax AiR Studio sú registrované ochranné známky alebo ochranné známky spoločnosti FUJIFILM Corporation a jej pridružených spoločností.

© 2026 FUJIFILM Corporation. Všetky práva vyhradené.

Ak máte akékoľvek otázky týkajúce sa tohto výrobku, kontaktujte autorizovaného predajcu spoločnosti FUJIFILM, alebo si pozrite nižšie uvedenú webovú stránku:

<https://www.fujifilm.com/>

FUJIFILM

FUJIFILM Corporation

7-3, AKASAKA 9-CHOME, MINATO-KU, TOKYO 107-0052, JAPAN