

# FUJIFILM



## instax mini Link+™

手机照片打印机

使用说明书（完整版）



## 安装应用程序

请在使用打印机前，先安装智能手机专属应用程序 instax mini Link™。

- 如果使用的是安卓/鸿蒙系统的智能手机，请在富士 instax™ 网站上搜索智能手机专属应用程序 instax mini Link™ 并进行安装。

\*Android (安卓) 系统智能手机的运行环境: Android 版本10.0 或更高版本

\*鸿蒙系统兼容版本, 请以 instax™ 网站说明为准

- 如果使用的是 iOS 系统的智能手机，请在苹果 App Store 中搜索智能手机专属应用程序 instax mini Link™ 并进行安装。

\*iOS 系统智能手机的运行环境: iOS 版本 16.0 或更高

- 即使手机上安装了智能手机专属应用程序且手机的运行环境也符合要求，也可能会发生无法使用此应用程序的情况。这取决于智能手机的型号。

访问 instax mini Link™ 应用程序的下载站点，获取系统运行环境的最新信息。

扫描二维码，下载智能手机专属应用程序 instax mini Link™

前往苹果市场搜索  
"instax mini Link™"，  
即刻体验更多打印  
乐趣

iOS



Android OS

二维码这一词语是 Denso Wave Incorporated 的注册商标和字标。

## instax™ mini 相纸的使用注意事项

在您在用完整盒 mini 相纸前切勿打开相纸舱盖；否则，剩余的相纸会被曝光且变为白色，不能再被使用。

## 目录

安装应用程序.....	2
instax™ mini 相纸的使用注意事项.....	2
使用之前 .....	3
安装手绳 .....	3
各部件名称.....	4
电池充电 .....	5
充电状态 LED 灯.....	5
确认电池剩余电量 .....	6
安装 instax™ mini 相纸盒 .....	6
开启/关闭打印机 .....	7
打印机状态 – LED 灯 .....	7
将打印机与智能手机连接 .....	7
首次连接打印机时 .....	7
打印机和智能手机已配对时 .....	10
从手机相册选择一张图像进行打印 .....	10
打印收藏的图像 .....	11
取出 instax™ mini 相纸盒 .....	11
重新打印图像 .....	11
通过改变打印机的倾斜方向和操控电源按钮来操作应用程序 .....	12
使用应用程序在“拍照打印”模式下进行缩放和快门操作 .....	12
instax AiR Studio™ 的重要须知 .....	13
打印机废弃处理的注意事项 .....	14
规格 .....	14
故障排除 .....	15
安全使用须知 .....	16
打印机维护 .....	16
蓝牙™设备: 注意事项 .....	17
NP-70S.....	19

FUJIFILM、instax、instax mini Link+ 和 instax AiR Studio 是富士胶片株式会社及其附属公司的注册商标或商标。

### Independent JPEG Group (IJG) 许可

本软件部分基于Independent JPEG Group 的工作成果。

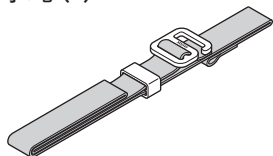
© 2026 富士胶片株式会社版权所有

## 使用之前

使用打印机之前, 请检查以下内容。

### 附件

- 专用充电线 (FZ00013220) (1)
- 手绳 (1)



- 使用说明书 (1)
- 交流电源适配器 (型号: AC-5VG) (1)



FZ00011399

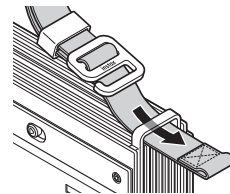
- ❗ 出厂时电池并未充满电, 请务必在使用打印机前为电池充电。
- ❗ 附带的专用充电线为充电专用。

为安全起见, 请优先阅读“安全使用须知”(第 16 页)。

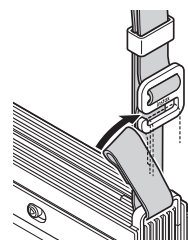
## 安装手绳

将手绳安装在左右两侧任意一侧的手绳孔眼上。

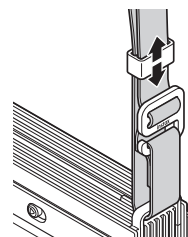
### 1 将手绳的前端穿过手绳孔眼。



### 2 将手绳前端的环形部分挂在手绳的金属钩扣上并固定好。



### 3 移动滑块来调节手绳的长度。

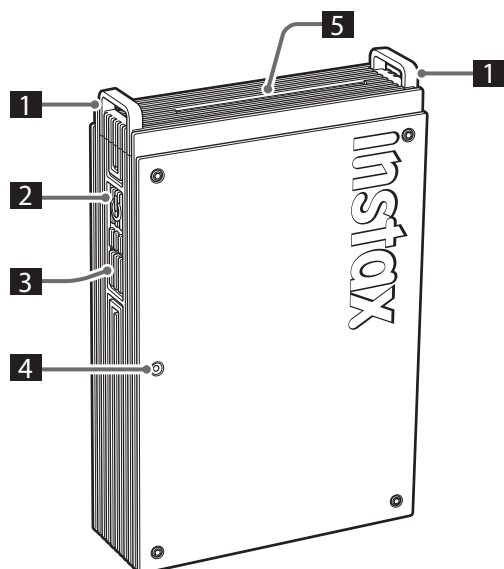


- 请将手绳挂在手腕使用, 切勿挂在脖子上。
- 确保手绳不会挡住相纸弹出槽。

## 各部件名称

❶ 首次使用打印机时, 请确保电池充满电。

正面

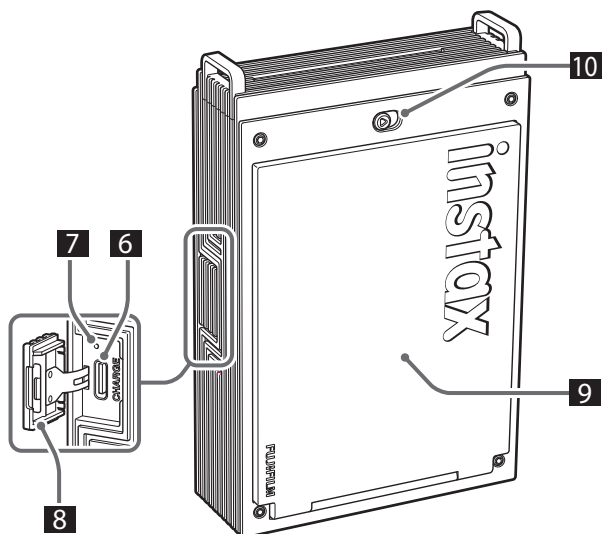


- 1 手绳孔眼
- 2 电源按钮
- 3 功能按钮
- 4 LED<sup>\*1</sup>
- 5 相纸弹出槽
- 6 充电接口 (USB Type-C)
- 7 重置按钮<sup>\*2</sup>
- 8 充电接口盖
- 9 相纸舱门
- 10 相纸舱门锁

<sup>\*1</sup> 有关 LED 灯的详细说明, 请参阅第 5 到 7 页。

<sup>\*2</sup> 如果打印机无法正常工作, 请按下重置按钮来重置打印机。

背面



## 电池充电

### 1 组装交流电源适配器

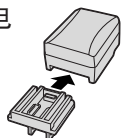
电池在出厂时没有充电。使用前请关闭打印机并为电池充电。打印机从内部为电池充电。

❶ 充电时间约 1.5 到 2 小时。

**将插头转接器连接至交流电源适配器。**

如图连接插头转接器,确保其完全插入交流电源适配器端子并固定到位。

❶ 附带的插头适配器专用于 AC-5VG 交流电源适配器。请勿将其用于其他设备。



### 2 规格

#### AC-5VG 交流电源适配器

额定输入	100 V–240 V 交流电, 50/60 Hz
输入容量	10.5 VA (100 V), 11.9 VA (240 V)
额定输出	5.0 V 直流电, 1000 mA
操作温度	0 °C 至 +40 °C
重量	约 26 g ±15% (仅交流电源适配器)

重量和体积根据出售国或销售地的不同而异。

### 3 电池充电

使用提供的专用充电线将打印机连接到提供的交流电源适配器上。然后将电源适配器插入室内电源插座。

- ❶ 将专用充电线连接至打印机的 USB 连接插孔。
  - 请确保插头完全插入。
  - 充电过程中也可以打印图像。
  - 不使用时, 请从电源插座拔下交流电源适配器的插头。

## 充电状态 LED 灯

### 打印机开机时

LED	充电状态
LED 白灯 (LED 常亮)	未充电
LED 绿灯 (LED 常亮)	充电完成
LED 绿灯 (闪烁)	充电中

### 打印机关机时

LED	充电状态
LED 熄灭	未充电/充电完成
LED 绿灯 (闪烁)	充电中

### 从电脑充电:

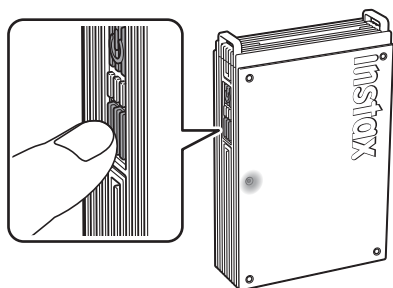
- 将打印机和电脑直接连接。请勿经由 USB 集线器或键盘进行连接。
- 在充电过程中若电脑进入睡眠模式, 则充电会停止。想要继续充电, 请先退出睡眠模式, 再重新连接专用充电线。
- 根据电脑的规格、设定或状态, 电池可能无法充电。

### 注

- 出厂时电池并未充满电, 请务必在使用打印机前为电池充电。
- 关于电池的注意事项, 请参阅“打印机维护”。  
(第 16 页)

## 确认电池剩余电量

打印机开机状态下按下功能按钮，即可确认电池剩余电量。



LED	充电状态
绿灯闪烁一次	电池电量低
绿灯闪烁两次	电池电量中
绿灯闪烁三次	电池电量高

连接应用程序后，可以在智能手机上确认充电状态。

## 安装 instax™ mini 相纸盒

### 注意

在您在用完整盒 mini 相纸前切勿打开相纸舱盖；否则，剩余的相纸会被曝光且变为白色，不能再被使用。

- 安装相纸盒时，切勿按压相纸盒背面的两个长方形孔。
- 切勿使用超过保质期的相纸盒；否则，可能会损坏打印机。

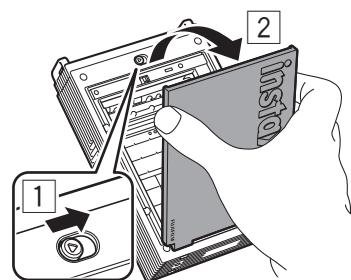
只能使用富士一次成像相纸 instax™ mini。一次成像方形相纸 instax™ SQUARE 和一次成像宽幅相纸 instax™ WIDE 不适配本机。

### 相纸盒的注意事项

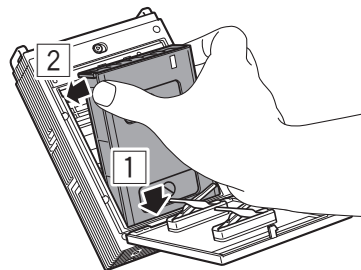
- 每盒富士 instax™ mini 相纸盒含有 1 张黑色相纸覆膜和 10 张相纸。
- 直到要将相纸盒装入打印机时，再将相纸盒从内袋中取出。
- 当相纸舱门合上时，相纸覆膜会自动弹出。

有关详情，请参阅富士一次成像相纸 instax™ mini 包装上的说明和警告。

### 1 滑动相纸舱门锁解锁后，打开相纸舱门。



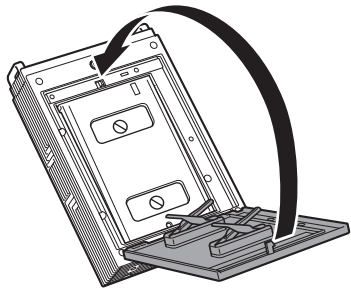
### 2 将相纸盒上的黄色指示条与打印机内的黄色指示对齐，将相纸盒装入。



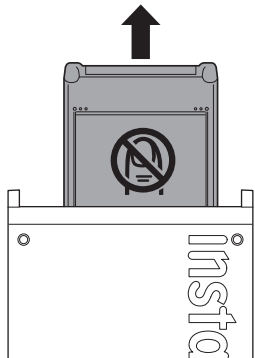
### 注

请务必对准打印机和相纸盒上的黄色标记。

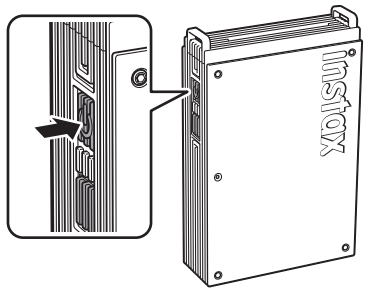
3 合上相纸舱门。



4 相纸黑色覆膜会自动吐出，请取出并废弃处理。



开启/关闭打印机



按住电源按钮约 1 秒即可开启或关闭打印机。  
打印机开启后 LED 常亮。  
在一定时间内不使用打印机，打印机会自动关闭。

打印机状态 – LED 灯

不同的 LED 灯表示打印机的不同状态。

显示	状态
LED 蓝灯 (闪烁)	固件更新中
LED 白灯 (波动)	重新打印中
LED 黄灯 (常亮 - 打印机将在 3 秒后关闭)	无法进行充电 电池电量低
LED 黄灯 (闪烁)	发生相纸弹出错误

将打印机与智能手机连接

使用 instax mini Link™ 应用程序的功能，可在打印的照片上添加文字，使用滤镜，尽享打印的种种乐趣。  
有关应用程序的详细使用方法，请参阅以下网站：  
[https://instax.com/mini\\_link\\_plus/](https://instax.com/mini_link_plus/)

首次连接打印机时

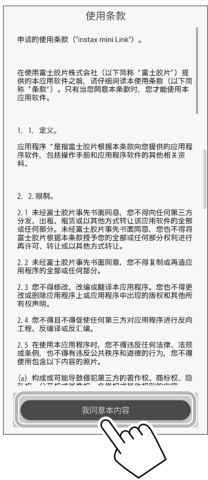
1 打开“instax mini Link™”应用程序。



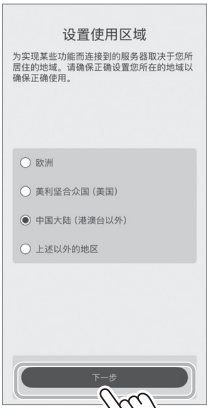
2 设置应用程序权限。



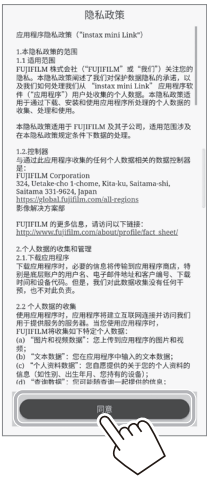
3 阅读使用条款，然后轻触 [我同意本内容]。



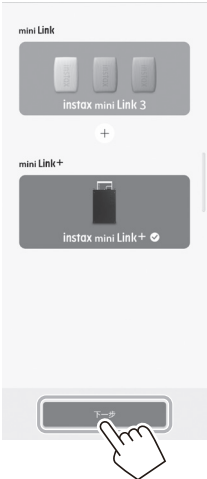
4 选择使用区域，然后轻触 [下一步]。  
选择 [中国大陆（港澳台以外）]。  
应用程序的显示请以实际画面为准。



5 轻触 [同意]。



6 在选择打印机画面上选择 [mini Link+], 然后轻触 [下一步]。





7 出现以下画面时，开启打印机的电源，然后轻触 [下一步]。



8 当检测到打印机时，请轻触 [连接]。  
如果检测到多个打印机，请从列表中选择想要连接的打印机。  
打印机的识别名（设备名称）位于打印机底部。



注  
如果智能手机的蓝牙设定关闭，请轻触 [请让蓝牙处于 ON 的状态]，将蓝牙设定开启。



9 连接上打印机时，轻触 [关闭]。

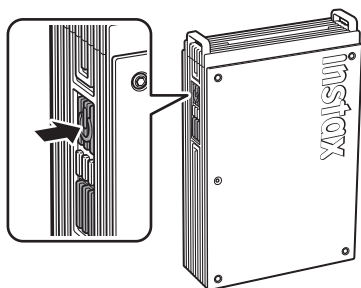


10 显示简易使用说明。请阅读说明，然后轻触 [让我们开始吧!]。



## 打印机和智能手机已配对时

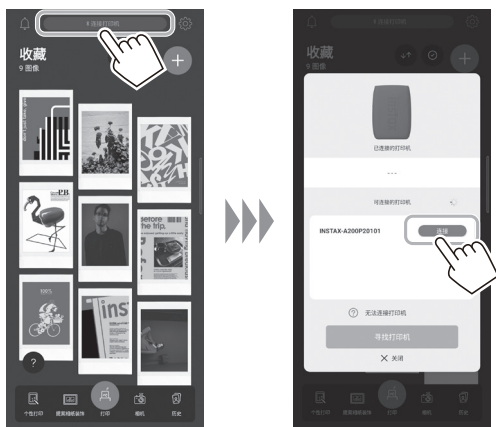
- 1 按住电源按钮约 1 秒即可开启打印机。  
LED 亮灯。



- 2 打开“instax mini Link™”应用程序。



- 3 轻触画面顶部的 [连接打印机]。  
从列表中选择想要连接的打印机，然后轻触 [连接]。



## 从手机相册选择一张图像进行打印

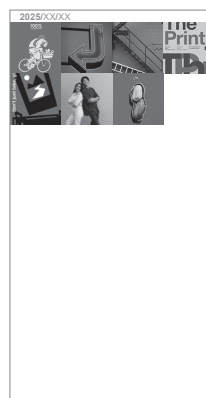
- 1 轻触 , 然后轻触 [简单打印] 或 [设计打印]。



注





[设计打印] 推荐用于大于 1600 × 1200 像素的图像。

- 2 选择想要打印的图像。



### 编辑图像

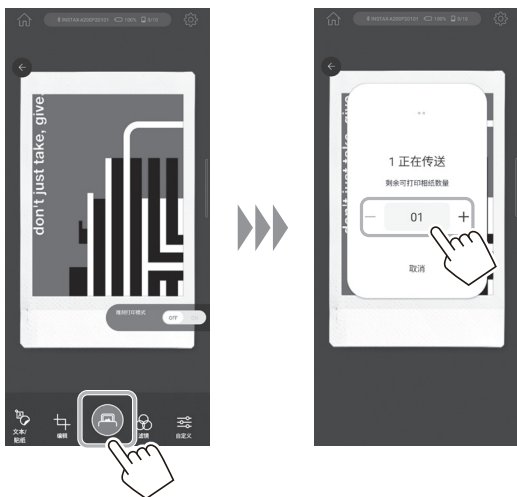
可在打印前使用以下图像编辑选项。

	可输入文本或添加贴纸。
	可缩放或旋转图像。
	可使用滤镜。
	自定义图像部分参数。

### 3 轻触 或向上滑屏。

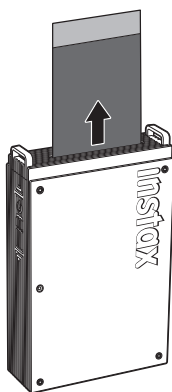
打印机将会开始打印。

您还可以在图像数据传输期间调整想要打印的数量。



### 4 当相纸弹出后（相纸弹出的声音停止），请抓住弹出相纸的顶部将相纸从打印机取出。

您可以在应用程序上确认剩余的打印数量。



## 打印收藏的图像

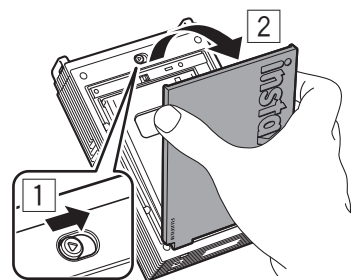
想要打印首页画面上的图像，轻触图像，将会跳转到打印画面。还可以连续打印多张图像（多张打印）或装饰图像（装饰提案）。

## 取出 instax™ mini 相纸盒

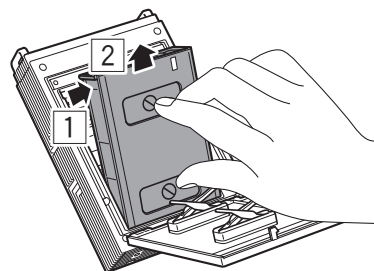
注意：

在您在用完整盒 mini 相纸前切勿打开相纸舱盖；否则，剩余的相纸会被曝光且变为白色，不能再被使用。

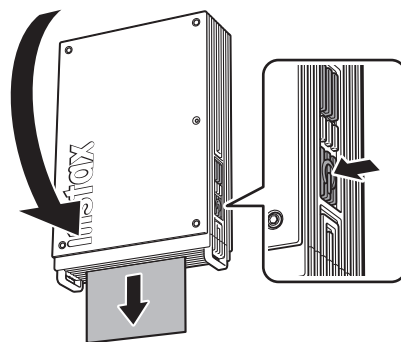
### 1 滑动相纸舱门锁解锁后，打开相纸舱门。



### 2 抓住相纸盒上的长方形孔，然后取出空的相纸盒。



## 重新打印图像



打印机未关闭前，刚打印过的图像可重新进行打印。请将相纸弹出槽朝下，然后按下电源按钮。

注

打印机关闭后，打印机内储存的图像数据记录会被删除，无法直接进行重新打印。如果有需要，可以从应用程序中的打印历史中重新打印照片。

## 通过改变打印机的倾斜方向和操控电源按钮来操作应用程序

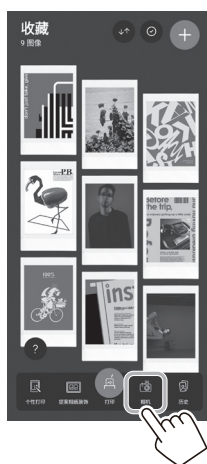
本打印机与智能手机或平板电脑上的应用程序联动后, 可通过改变打印机的倾斜方向来操作应用程序。  
更多详细说明, 请参阅 instax mini Link™ 应用程序的常见问题。

### 注

确认 instax mini Link™ 应用程序中 [开启应用程序联动操作] 已启用。禁用时, 本功能无法使用。

## 使用应用程序在“拍照打印”模式下进行缩放和快门操作

### 1 轻触 [相机]。

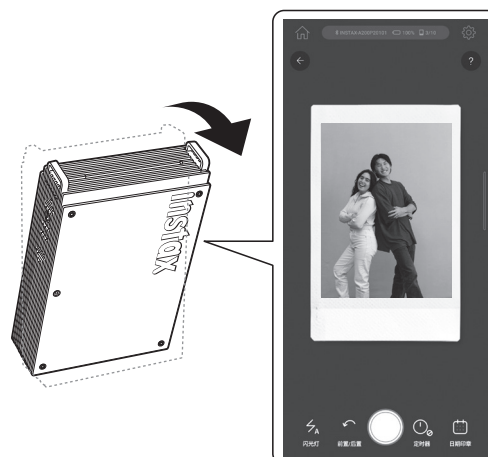


### 2 轻触 [拍照打印] 进入拍照打印模式。



### 3 通过打印机来控制应用程序。

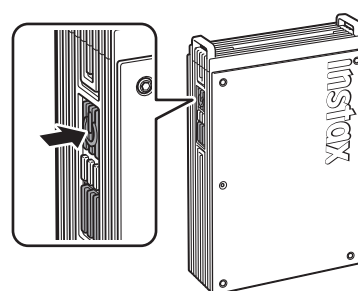
- 向前倾斜打印机, 可放大图像。



- 向后倾斜打印机, 可缩小图像。



- 按下电源按钮, 可进行拍照。



## instax AiR Studio™ 的重要须知

该 AR 功能需要基于 iOS 机型的适配或者可以搭载 AR core 的安卓/鸿蒙系统手机方可使用。

新上市的可以搭载 AR core 的安卓/鸿蒙系统手机可能尚未被记录在平台, 还请知悉。

扫描以下二维码或访问以下网站, 即可查看最新的支持该功能的智能手机型号的完整列表以及检测限制的详细信息。



URL: <https://instax.fujifilm.com.cn/printer/linkplus.html>

## 打印机废弃处理的注意事项

本打印机使用的是内置锂电池。

废弃处理打印机时, 请按照当地的法规正确进行废弃处理。

## 规格

记录方式	带有 OLED 的 3 色曝光
适配相纸	富士一次成像相纸 instax™ mini (另售)
打印图像尺寸	62 mm × 46 mm
曝光像素数	800 × 600 点
曝光分辨率	12.5 点/mm (318 dpi, 80 μm 点间距)
曝光色阶	RGB 每色 256 级
接口	蓝牙 5.1
可打印的图像格式	JPEG、PNG、HEIF、DNG
打印时间	图像数据接收完成后, 相纸弹出大约需要 15 秒。 * 使用设计打印模式打印时需要多耗时 1 秒。
可打印张数	约 100 张 (满电状态; 可打印张数因使用条件而异。)
电源	锂电池 (内置型)
充电时间	约 1.5 到 2.0 小时 (充电时间因气温、电池剩余电量而异)
功率消耗	约 3 W
操作环境	温度: +5 °C 至 +40 °C 湿度: 20 % 至 80 % (无结露)
尺寸	86.7 mm × 33.4 mm × 128.0 mm (不包括突出部件)
重量	240 g (不包括相纸盒)
附件	专用充电线 (FZ00013220, 长度: 30 cm)

\* 上述规格可能因性能改进而发生变更。

## 故障排除

设备发生问题后, 请先确认以下事项。如果采取如下措施后问题仍然存在, 请联系您所在国家的 FUJIFILM 服务中心报修或访问以下网站:

FUJIFILM 网站: <https://instax.fujifilm.com.cn/>

使用过程中出现以下状况时...

问题	可能原因和解决方法
无法开启打印机的电源。	<ul style="list-style-type: none"> <li>• 电池可能没有充电。请为打印机充电。</li> <li>• 按下电源按钮的时间可能不够长。按住电源按钮约 1 秒。</li> </ul>
电池电量消耗得很快。	如果在非常寒冷的地方使用打印机, 电池会消耗得很快。请在打印前让打印机变暖。
在使用过程中打印机的电源断开了。	电池电量可能较低。请为打印机充电。
充电不开始。	确保 USB 电源适配器插头已正确连接至室内电源插座。
打印机充电耗时过长。	温度较低时, 充电会更耗时。
充电过程中充电停止。	在 +5°C 到 +40°C 的温度范围内为电池充电。如果在此温度范围内无法充电, 请联系 FUJIFILM 经销商或客服。
打印机无法正常运行。	<ul style="list-style-type: none"> <li>• 可能临时出现了故障。请按下重置按钮。如果仍然无法正常运行, 请联系本公司的维修服务中心报修。</li> <li>• 电池可能没有充电。请为打印机充电。</li> </ul>
相纸盒无法装入或无法顺利装入。	<ul style="list-style-type: none"> <li>• 请使用富士一次成像相纸 instax™ mini (不能使用其他相纸)。</li> <li>• 将相纸盒上的黄色标记对准打印机上黄色的位置对准标记, 将相纸盒装入。</li> </ul>
相纸无法弹出。	<ul style="list-style-type: none"> <li>• 因震动或掉落等冲击, 相纸发生了错位。请装入新的相纸盒。</li> <li>• 如果相纸被卡住, 请关闭打印机的电源, 再重新打开。如果问题仍然存在, 请取出卡住的相纸, 然后再装入新的相纸盒。</li> </ul>
成像后的照片部分或全部泛白。	相纸用完前请勿打开相纸舱门。在还剩有相纸的状态下打开相纸舱门, 剩余的相纸会曝光, 曝光的部分会变白。
打印不均匀。	<ul style="list-style-type: none"> <li>• 打印后请勿立即晃动、弯曲、折叠或按压照片。</li> <li>• 请勿挡住相纸弹出槽。</li> </ul>

问题	可能原因和解决方法
无法重新打印图像。	打印机关闭后, 储存的图像会被删除。
通过倾斜打印机所操作的功能不运行。	确认 instax mini Link™ 应用程序中的 [开启应用程序联动操作] 已开启。



## 安全使用须知

- 请确保正确使用您的打印机。请在使用之前仔细阅读下列安全注意事项和使用说明书。
- 请将使用说明书妥善保存。

### ⚠警告

此标志表示可能会造成人身伤亡的危险情况。请依照指示正确操作本产品。

△如果出现以下的情况，请立即拔下附带的交流电源适配器/专用充电线，关闭打印机电源，停止使用打印机。请联系 FUJIFILM 客服中心，否则可能会发热或起火：

- 打印机发热、冒烟、有焦味，或出现其他异常状况。
- 打印机掉进水里，或水、金属等异物进入打印机内部。

△电池装在相机内部，因此切勿加热电池，将电池置于明火，摔落电池或撞击电池。上述操作可能会导致电池爆炸。

△切勿将本产品弄湿或用湿手触摸。可能会导致触电。

△请勿存放在儿童伸手可及之处。可能导致儿童受伤。

### ⚠注意

表示如果忽视本表示或做出错误操作，可能会造成受伤或财产损失。

△切勿试图拆解本产品，可能导致受伤。

△如果打印机出现故障，切勿尝试自己修理。请到购买的店铺进行反馈。

△如果本产品因跌落或损坏而导致内部零件外露，切勿触摸，否则可能导致受伤。

△切勿触摸相纸舱里面的任何部件或突出部件，否则可能导致您受伤或者打印机无法正常使用。

△电池充满电后，请立即拔下交流电源适配器/专用充电线。

△切勿用布或被子里裹住打印机或交流电源适配器。过热情况下可能导致打印机外观变形甚至引起火灾。



“CE”标志证明此产品在有关安全、公共卫生、环境和用户保护方面符合 EU (欧盟) 要求。(“CE”为 Conformité Européenne 的缩写。)

## 打印机维护

### ■打印机和电池的使用

- 注意 - 请勿置于过热环境中，如受到阳光照射或接触火源等。否则可能会在使用、存放、运输或废弃处理的过程中，导致爆炸或易燃液体或气体的泄漏。
- 注意 - 请勿将电池丢入火中或热的炉子中。请勿对电池进行机械破碎或切割。否则可能会导致爆炸。
- 注意 - 请勿使其受到高海拔极低气压的影响，否则可能会导致爆炸或易燃液体或气体的泄漏。

### ■打印机维护

1. 在您在用完整盒 mini 相纸前切勿打开相纸舱盖；否则，剩余的相纸会被曝光且变为白色，不能再被使用。
2. 打印机是精密器械，不可弄湿或者掉落地上。
3. 切勿使用稀释剂和酒精类溶剂擦除污渍。
4. 相纸舱内如有脏污或者灰尘的话可能影响成像质量。因此请保持相纸舱的清洁。
5. 请避免长时间将打印机置于类似密闭的汽车内部、高温场所、海岸边，或潮湿的环境中。
6. 蔡球等防虫剂产生的气体会伤害打印机和相纸。请避免将打印机或相纸放在柜子等处。
7. 请注意打印机的使用温度范围为 +5°C 至 +40°C。
8. 请务必确保打印的图片没有侵犯著作权、肖像权、隐私或其他个人权利，且没有伤风败俗、侵犯他人权利的行为，与公共道德背道而驰的行为，或构成滋扰的行为，否则可能会受到法律的制裁或起诉。
9. 打印机是精密产品，如果连续长时间使用，可能会导致机身发热从而对相纸的成像结果有所影响，还请知悉。

### ■电池充电

- 电池在出厂时没有充满电。请在第一次使用前为电池充满电。
- 充电时请务必使用附带的交流电源适配器和专用充电线。周围温度低于 +10°C 或高于 +35°C 时，充电时间将会延长。
- 温度高于 +40°C 时请不要尝试为电池充电；温度低于 +5°C 时电池将不会充电。

### ■电池寿命

在常温下，电池大约可以充电 300 次。当电池的使用时长明显减少时，表明电池已达最终使用寿命。

### ■注意：电池使用注意事项

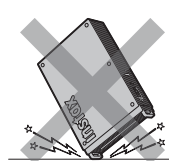
长时间使用后电池和打印机机身摸起来可能会有点热。这是正常现象。

■本打印机的相关认证标志位于相纸舱内部。

### ■打印相纸时的注意事项：



打印时请勿晃动打印机。



打印时请勿掉落打印机。



打印时请勿遮盖相纸弹出槽。

### ■instax™ mini 相纸和照片的使用

有关相纸的使用，请参阅富士一次成像相纸 instax™ mini 的说明。请遵循关于安全和妥善使用的所有说明。

1. 将相纸放置在阴凉处存放。切勿将其长时间放置在高热的地方（例如密闭的汽车里）。
2. 切勿刺穿、撕裂或剪切 instax™ mini 相纸。若相纸损坏，切勿使用。
3. 请尽快用完装进打印机的相纸。



4. 如果相纸放置在极度高温或者低温的地方, 请先放回室温下存放片刻, 使之接近正常温度, 然后使用。
5. 确保相纸在有效期内使用。
6. 避免进行机场行李安检以及其他强烈的 X 光照射。否则未拍摄的相纸上可能出现灰雾现象等。建议乘坐飞机时将打印机和/或相纸作为随身行李携带。(有关详情, 请咨询各机场。)
7. 照片应避免强光照射, 并存放在阴凉干燥处。
8. 请勿刺穿或剪切相纸, 因为相纸中含有少量的苛性糊状物(高碱性)。切勿让儿童或动物将相纸放入口中。还要确保不要让糊状物与皮肤或衣服接触。
9. 如果相纸内的糊状物与皮肤或衣服接触, 请立即用大量的清水冲洗。如果糊状物与眼睛或嘴巴接触, 请立即用大量的清水冲洗糊状物接触的区域, 并联系医生。请注意, 照片打印出来后, 相纸内的碱性物质会保持 10 分钟左右的活性。

### ■注意: 使用相纸和成像后的照片

有关详情, 请参阅富士一次成像相纸 instax™ mini 包装上的说明和警告。



### 蓝牙™设备: 注意事项

**重要:** 使用打印机内置的蓝牙功能之前, 请先阅读以下注意事项。

#### ■请将本产品作为蓝牙设备使用。

对于未经授权就将本产品用于其他用途而造成的损害, FUJIFILM 公司及其附属公司不承担任何责任。切勿将本产品用于医疗设备或与人命直接或间接相关的系统等对安全性要求很高的设备中。将本产品用于对可靠性要求要高于蓝牙网络的设备或计算机系统中时, 请务必采取一切必要的措施来确保安全和避免故障。

#### ■蓝牙设备功能只能在设备销售国使用。

蓝牙设备符合设备销售国关于蓝牙设备的相关法规。使用本设备时请遵守相关国家的所有相关法规。对于在其他管辖范围内的使用而引起的问题, FUJIFILM 公司及其附属公司不承担任何责任。

#### ■无线数据(图像)可能会被第三方拦截。

通过无线网络所发送的数据可能会被第三方拦截, 请事前了解。

#### ■切勿在受到磁场、静电或无线电干扰的场所使用本设备。

切勿在微波炉附近等会受到磁场、静电或无线电干扰的场所使用本设备, 这些干扰可能会阻碍无线信号的接收。当本设备附近有接近 2.4 GHz 频段的无线电设备在使用时, 可能会产生相互干扰, 导致接收速度变慢。

#### ■本设备的蓝牙发射器的使用频段为 2.4 GHz。最大射频功率为 9.10 mW。

#### ■本设备使用的无线信道的频段与以下设备或者无线电台的频段相同。

- 工业用/科学研究用/医疗用设备
- 工厂生产线中使用的 RFID 的无线电台。包括以下两块
  1. 需要认证的无线电台
  2. 小规模无需认证的无线电台

#### ■为了防止与上述设备发生干扰, 请注意以下事项。

使用本设备前, 请先确认未使用 RFID 发射器。若发现本设备对 RFID 追踪系统中使用的授权发射器产生干扰, 请立即为本设备换一个新的使用频率以防止更多干扰。若您发现本设备对低电压 RFID 追踪系统产生干扰, 请联系 FUJIFILM 客服。

#### ■以下行为可能会违法:

- 拆卸或改动本设备。
- 去除本设备的认证标志。

#### ■商标信息

Bluetooth® 字标和徽标是 Bluetooth SIG, Inc. 拥有的注册商标, FUJIFILM 经许可使用。

频率范围: 2.400 GHz - 2.4835 GHz

- 等效全向辐射功率 (EIRP):  
天线增益 < 10 dBi 时:  $\leq 100 \text{ mW}$  或  $\leq 20 \text{ dBm}$
- 最大功率谱密度:  
天线增益 < 10 dBi 时:  $\leq 10 \text{ dBm} / \text{MHz}$  (EIRP)
- 载频容限: 20 ppm
- 带外发射功率 (在 2.402 GHz - 2.480 GHz 频段以外)  
 $\leq -80 \text{ dBm} / \text{Hz}$  (EIRP)
- 杂散发射 (辐射) 功率 (对应载波  $\pm 2.5$  倍信道带宽以外):  
杂散辐射等其他技术指标请参照 2002/353 号文件
- 不得擅自更改发射频率、加大发射功率 (包括额外加装射频功率放大器), 不得擅自外接天线或改用其它发射天线;
- 使用时不得对各种合法的无线电通信业务产生有害干扰; 一旦发现有害干扰现象时, 应立即停止使用, 并采取措施消除干扰后方可继续使用;
- 使用微功率无线电设备, 必须忍受各种无线电业务的干扰或工业、科学及医疗应用设备的辐射干扰;
- 不得在飞机和机场附近使用。
- CMIIT ID 编号在设备铭牌上体现。

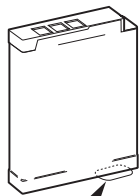
产品中有害物质的名称及含有信息表

部件名称		有害物质									
		铅 (Pb)	汞 (Hg)	镉 (Cd)	六价铬 (Cr (VI))	多溴联苯 (PBB)	多溴二苯醚 (PBDE)	邻苯二甲酸 二正丁酯 (DBP)	邻苯二甲酸 二异丁酯 (DIBP)	邻苯二甲酸 丁基苄酯 (BBP)	邻苯二甲酸二 (2-乙基)己酯 (DEHP)
本体	外壳	○	○	○	○	○	○	○	○	○	○
	打印机单元	○	○	○	○	○	○	○	○	○	○
	基板部件	×	○	○	○	○	○	○	○	○	○
	电池	×	○	○	○	○	○	○	○	○	○
配件	电池充电器										
	外壳 (金属部件)	×	○	○	○	○	○	○	○	○	○
	外壳 (树脂部件)	○	○	○	○	○	○	○	○	○	○
	基板部件	×	○	○	○	○	○	○	○	○	○
	专用充电线	×	○	○	○	○	○	○	○	○	○
备注 注 1: ○: 表示该有害物质在该部件所有均质材料中的含量均不超出电器电子产品有害物质限制使用国家标准要求。 ×: 表示该有害物质至少在该部件的某一均质材料中的含量超出电器电子产品有害物质限制使用国家标准要求。 注 2: 以上未列出的部件, 表明其有害物质含量均不超出电器电子产品有害物质限制使用国家标准要求。											

原产地	生产地	地址	商	地址	商	地址	商	地址	商	地址	商
		中国苏州	富士胶片株式会社	日本东京都港区赤坂 9-7-3 号	苏州富士胶片映像机器有限公司	中国苏州新区长江路 138 号	富士胶片 (中国) 投资有限公司	中国上海市浦东新区平家桥路 100 弄 6 号晶耀前滩 7 号楼 601 单元			
产品咨询热线											
产品标准											

## NP-70S

### 生产批号



YMDA

变更历史 / A: START  
 日 / 日期: 参照下表日期  
 月 / 1: 1月~0: 10月, A: 11月, B: 12月  
 年 / 0: 2020年, 1: 2021年, ~9: 2029年, 0: 2030年~

<日期对照表> 请勿使用“0”，“1”，“O”，“Q”，“Z”。

日期	日期编号	日期	日期编号	日期	日期编号
1	1	12	C	23	P
2	2	13	D	24	R
3	3	14	E	25	S
4	4	15	F	26	T
5	5	16	G	27	U
6	6	17	H	28	V
7	7	18	J	29	W
8	8	19	K	30	X
9	9	20	L	31	Y
10	A	21	M		
11	B	22	N		

如果对本产品有任何疑问，请与经过授权的 FUJIFILM 的分销商或经销商取得联系，或访问以下网站联系我们。

***<https://instax.fujifilm.com.cn/>***

**FUJIFILM**

---

**FUJIFILM Corporation**

7-3, AKASAKA 9-CHOME, MINATO-KU, TOKYO 107-0052, JAPAN