

FUJIFILM

instax WIDE Evo™

HYBRID INSTANT CAMERA
[INSTANT PRINT + DIGITAL TECHNOLOGIES]

使用說明書（完整版）

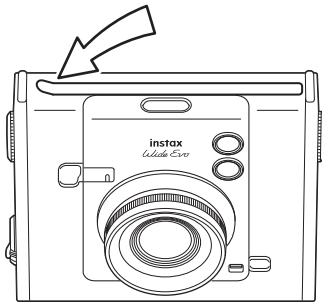


- 韌體版本不同，相機的功能和畫面也可能會與說明所不同。
- 有兩種升級韌體的方法。關於詳情，請參閱 [韌體升級]。（第 29 頁）

目錄

準備相機.....	4	進階操作 – 拍攝.....	20
使用之前.....	4	各種拍攝方式 – 直接選單.....	20
關於本相機.....	4	調節影像的亮度.....	20
功能特點.....	4	使用自拍功能拍照.....	20
可與智能手機應用程序配合使用的功能.....	4	使用閃光燈拍照.....	21
裝上肩帶.....	5	根據光源拍照.....	21
各零件名稱.....	5	近拍.....	22
LCD 顯示器上的顯示.....	7	簡易對焦操作.....	22
使用選擇按鈕和 MENU/OK 按鈕.....	8	使用效果拍攝.....	23
使用記憶卡.....	8	為照片添加效果.....	23
插入記憶卡.....	9	選擇鏡頭效果.....	23
取出記憶卡.....	9	微調鏡頭效果.....	23
為電池充電.....	10	選擇底片效果.....	24
相機關機時的充電狀態指示.....	10	選擇底片風格.....	24
裝入instax™ WIDE 底片盒.....	10	搭配組合效果.....	25
開啟/關閉相機.....	11	保存組合效果.....	25
確認電池剩餘電力.....	11	選用我的最愛中的效果.....	25
設定語言和日期/時間.....	12	重置鏡頭效果、底片效果和底片風格.....	26
基本操作 – 拍攝/播放/打印.....	13	播放和打印時的影像調節.....	27
基本拍攝.....	13	各種播放方式 – 直接選單.....	27
拍照.....	13	旋轉影像和調節影像的位置.....	27
在廣角模式下拍攝.....	14	裁切影像.....	27
自拍.....	15	選擇打印畫質.....	28
使用 AF/AE 鎖定拍照.....	15	調節打印影像的亮度.....	28
查看拍攝資訊.....	15	設定選單.....	29
查看影像.....	16	設定選單的操作和選項.....	29
刪除圖片.....	16	應用程序概述.....	31
一張圖片的顯示.....	16	與智能手機應用程序配合使用的功能.....	31
4/9 張圖片的顯示.....	16	安裝智能手機應用程序.....	31
底片剩餘張數顯示.....	17	更換電池.....	32
查看拍攝資訊.....	17	取出電池.....	32
打印照片.....	18	其他資訊.....	33
取出 instax™ WIDE 底片盒.....	18	規格.....	33
拍攝數據.....	19	問題與解決方法.....	34
拍攝數據的保存位置.....	19	安全使用須知.....	35
未插入記憶卡時.....	19	相機維護和使用注意事項.....	35
插入記憶卡時.....	19	藍牙™ 設備：注意事項.....	36
可保存的影像數.....	19		

請在使用前撕去保護膜。

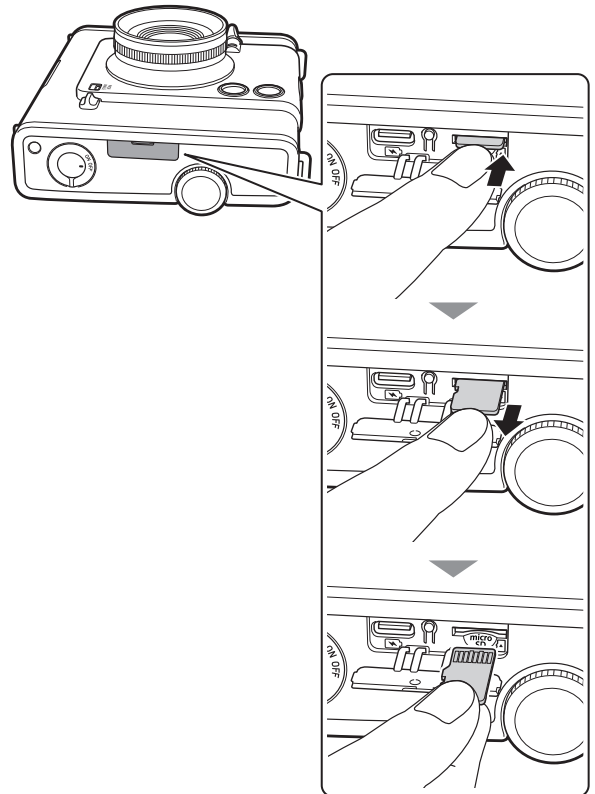


⚠ 使用 instax™ WIDE 馬上看底片盒的注意事項

用完底片後才可以打開後蓋；否則，剩餘的底片會曝光且變成白色。底片不能再被使用。

⚠ 取出記憶卡

取出記憶卡時，用手指按壓記憶卡，將記憶卡緩緩釋放出來，這樣記憶卡不會從卡槽中強行彈出。



Independent JPEG Group (IJG) 許可
本軟件部分基於 Independent JPEG Group 的工作成果。

© 2025 FUJIFILM Corporation。保留所有權利。

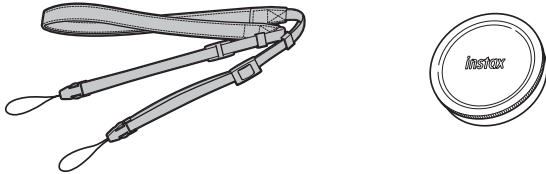
準備相機

使用之前

使用相機之前，請檢查以下內容：

附件

- USB Type-C 電纜 (BO38A34001) (1)
- 使用說明書 (1)
- 肩帶 (1)
- 鏡頭蓋 (1)



- 將肩帶掛在肩上使用，不要掛在脖子上。
- 確保肩帶不會擋住底片排出槽。
- 出廠時電池並未充滿電，請務必在使用相機前為電池充電。
- 專用 USB Type-C 電纜可以為相機充電。

請閱讀「安全使用須知」（第 35 頁）以確保安全使用。

相機廢棄處理的注意事項

本相機使用的是內建鋰電池。

廢棄處理相機時，請按照當地的法規正確進行廢棄處理。

注意

請勿自行取出內建電池，否則您可能受傷。

僅適用於台灣



廢電池請回收

關於本相機

功能特點

- 搭載十種鏡頭效果和十種底片效果，外加鏡頭效果微調和六種底片風格，實現多彩多姿的影像表現。（到 2025 年 1 月為止）
- 可使用 instax™ 史上最廣角的鏡頭，開啟廣角模式進行拍攝。（到 2025 年 1 月為止）
- 可以透過 LCD 顯示器取景拍照，並將照片保存在相機記憶體中或 micro SD 卡中。
- 可選擇拍攝的照片並打印成 instax™ 照片。
- 傳統考究的經典設計。
- 鏡頭撥盤、底片撥盤、微調撥盤和打印手柄讓操作回歸經典。
- 配備了便於自拍的前置自拍鏡。

可與智能手機應用程式配合使用的功能

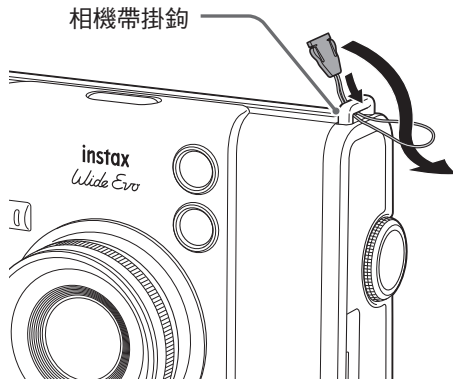
- 直接列印
可將智能手機中的照片傳輸到相機，用 instax™ 直接打印功能將照片打印出來。打印照片前，您可以使用智能手機應用程式來移動、旋轉或放大/縮小照片。
- 遙控拍攝
可用智能手機遙控相機快門來拍攝照片。
- 保存列印圖片功能
可將相機拍攝的照片傳輸到應用程式留存。可以為照片添加 instax™ 相框，並保存到智能手機中。
- Discover Feed
在應用程式的 [Discover Feed] 中展示其他用戶或自己的作品。還可以查看使用過的效果。
- 加入我的最愛
可以輕鬆地將自己打印過的作品的效果或其他用戶使用過的效果添加到相機的我的最愛中。

準備相機

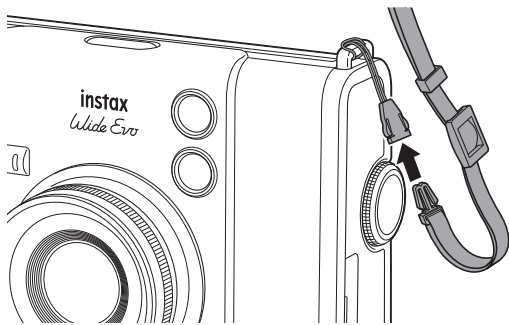
裝上肩帶

按照以下步驟將肩帶安裝到相機的機身上。

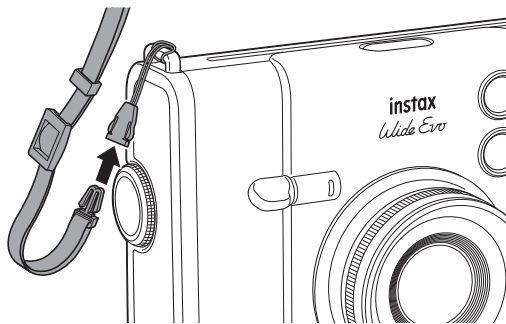
- 1 將肩帶的一端穿過相機帶掛鉤。



- 2 將肩帶的主體部分卡入肩帶的卡扣中。

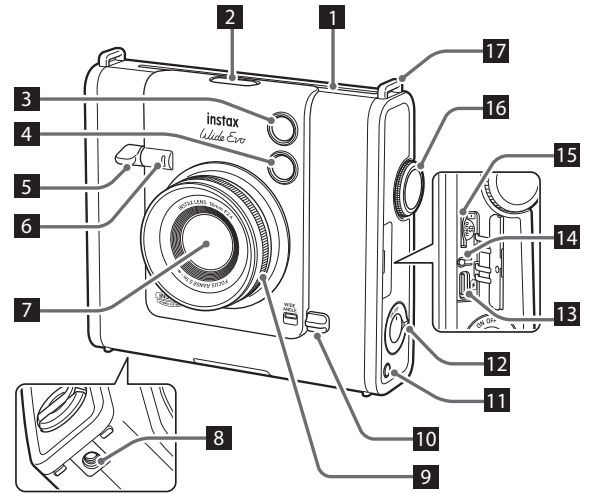


- 3 另一側的肩帶也按照上述步驟安裝。

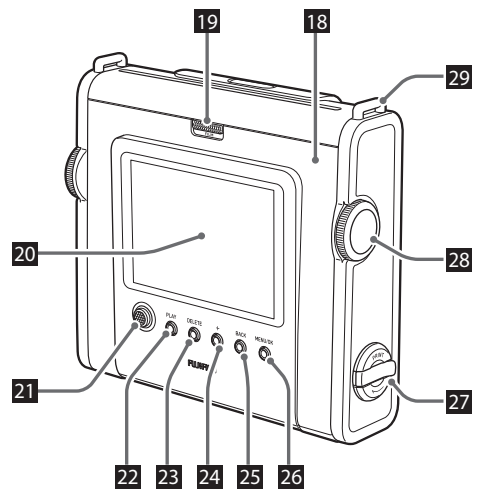


各零件名稱

正面



背面



準備相機

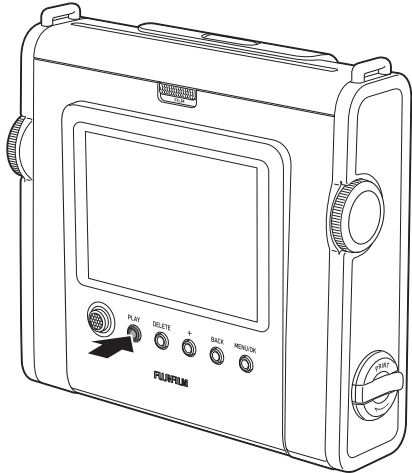
- 1** 底片排出槽
- 2** 底片風格按鈕
可切換六種底片風格。
- 3** 閃光燈
閃光燈將按照設定進行閃光。也可以設置禁止閃光燈。
- 4** 自拍鏡
可以在自拍鏡裡看著自己，確認構圖，確保自己在照片中，再進行拍照。
- 5** 快門控制桿
半按快門控制桿以對焦被攝體。半按狀態下再將快門控制桿按到底，就可以啟用快門拍攝照片。在播放模式下按下快門控制桿，可以切換至拍攝模式。
- 6** 自拍燈 / 充電指示燈
使用自拍功能拍照時，自拍燈 / 充電指示燈將會閃爍。充電時還會亮燈，充電完成後將會熄燈。
- 7** 鏡頭
- 8** 三腳架安裝孔
您可以使用此螺紋孔來安裝三腳架。
- 9** 微調撥盤
微調鏡頭效果。
- 10** 廣角開關
向上滑動開關，可開啟廣角模式進行拍攝。
- 11** 效果重置按鈕
將鏡頭效果、底片效果和底片風格恢復為預設設置。
- 12** 電源開關
開啟或關閉電源。
- 13** USB Type-C 端口
這是為相機充電的 USB 端口。無法使用 USB 端口來傳輸數據。
- 14** 重置按鈕
如果相機無法正確工作，請按下此按鈕強制關閉相機。按下重置按鈕後，請先開關電源開關，再打開電源開關，從而開啟相機。相機正常工作時請不要使用重置按鈕。否則照片數據可能會被清除。
- 15** micro SD 卡槽
用於插入 micro SD 卡。
- 16** 鏡頭撥盤
可切換十種鏡頭效果。
- 17** 相機帶掛鉤
將相機帶穿在相機帶掛鉤上。
- 18** 底片艙門
裝入/取出底片盒時，請滑動底片艙門鎖將鎖解開，然後提起底片艙門將其打開。底片用完前請勿打開底片艙門。
- 19** 底片艙門鎖
滑動底片艙門鎖將鎖解開，這樣就可以提起底片艙門將其打開。
- 20** LCD 顯示器
可以透過 LCD 顯示器，在拍攝時看著被攝體，並在拍攝好後確認拍攝的照片。還可以在 LCD 顯示器上瀏覽和選擇選單。
- 21** 選擇按鈕
可以使用選擇按鈕來選擇 LCD 顯示器上顯示的選單項目，使用相應的功能。
- 22** PLAY 按鈕
按下 PLAY 按鈕，可在 LCD 顯示器上顯示拍攝的照片。在拍攝模式下，此按鈕可用於切換至播放模式。
- 23** DELETE 按鈕
刪除 LCD 顯示器上顯示的影像。
- 24** + (功能) 按鈕
在拍攝模式下按下+ (功能) 按鈕，可在 LCD 顯示器上查看當前所使用的效果。也可以保存或調用效果。
- 25** BACK 按鈕
按下 BACK 按鈕，將會返回上一畫面。
- 26** MENU/OK 按鈕
如果在拍攝或播放過程中按下 MENU/OK 按鈕，將會在 LCD 顯示器上顯示選單。此按鈕也用於選擇選單項目。
- 27** 打印手柄
打印 LCD 顯示器上顯示的影像。
- 28** 底片撥盤
可切換十種底片效果。
- 29** 相機帶掛鉤
將相機帶穿在相機帶掛鉤上。

準備相機

LCD 顯示器上的顯示

開啟相機的電源后，LCD 顯示器上將會出現即時畫面。每按一次 PLAY 按鈕，可切換顯示播放畫面和拍攝畫面。

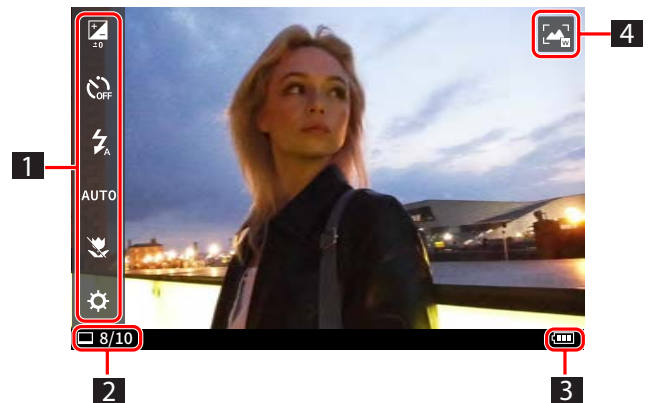
按下 MENU/OK 按鈕後，將會顯示直接選單。直接選單是拍攝時/播放時/打印時進行影像調節的選單。



- 顯示播放畫面時，按下快門控制桿，將會切換到拍攝畫面。

■ 拍攝畫面

可查看 LCD 顯示器上的被攝體。此狀態稱為拍攝模式。



■ 播放畫面

在拍攝模式下，按下 PLAY 按鈕，將會顯示拍好的影像。此狀態稱為播放模式。

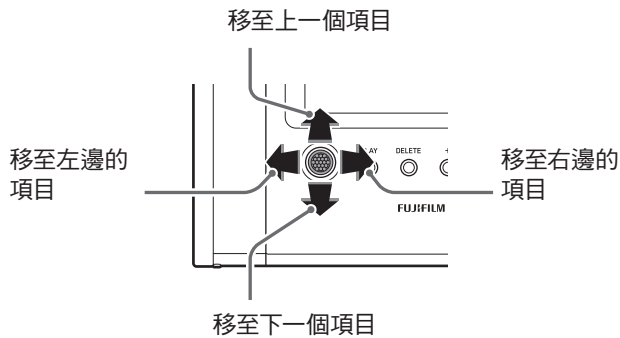


- 1 直接選單 (拍攝模式下)**
按下 MENU/OK 按鈕後，此選單將會顯示在 LCD 顯示器的左側。可設定自拍功能、閃光燈、亮度調節等拍攝設置。
- 2 底片剩餘張數**
- 3 電池電力**
- 4 廣角模式**
廣角模式下，將會顯示此標記。
- 5 直接選單 (播放模式下)**
按下 MENU/OK 按鈕後，此選單將會顯示在 LCD 顯示器的左側。可在播放/打印時進行影像位置、大小、畫質、亮度等圖像調節。
- 6 操作指引**
此區域將會顯示直接選單的操作指引。
- 7 已打印標記**
已打印的影像上將會顯示此標記。
- 8 拍攝日期和時間**

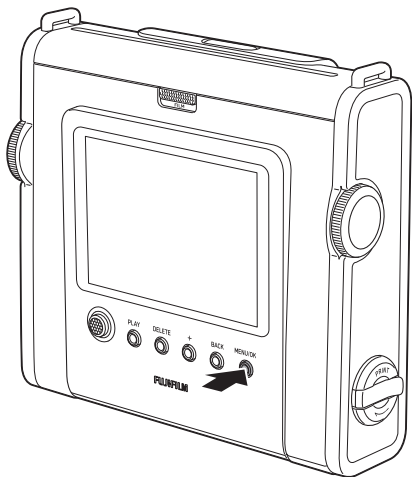
準備相機

使用選擇按鈕和 MENU/OK 按鈕

■ 選擇按鈕
選擇選單項目。



■ MENU/OK 按鈕
確定菜單項目或所做的選擇。



使用記憶卡

本相機的內建記憶體中可以保存約 45 張靜態影像，但是，您可以使用記憶卡保存更多的影像。

關於記憶卡的注意事項

- 本相機允許使用 micro SD 卡和 micro SDHC 卡。使用其他類型的記憶卡可能會導致相機發生故障。
- 由於記憶卡很小，有被嬰幼兒誤食的風險。請將其放置在嬰幼兒接觸不到的地方。如果嬰幼兒誤食記憶卡，請立即就醫。
- 請勿在格式化記憶卡的過程中或在記錄數據/在從卡中刪除數據的過程中關閉相機的電源或取出記憶卡。記憶卡可能損壞。
- 避免在容易產生強靜電或電噪聲的環境中使用或存放記憶卡。
- 如果將帶有靜電的記憶卡插入相機，相機可能會發生故障。在這種情況下，關閉相機再將其重新開啟。
- 請勿將記憶卡放在褲子口袋中。在坐下時，記憶卡可能會受壓過大而導致損壞。
- 長時間使用後再取出記憶卡時，記憶卡可能會發熱，但是，這不是故障。
- 請勿將標籤貼在記憶卡上。如果標籤脫落，可能導致相機發生故障。

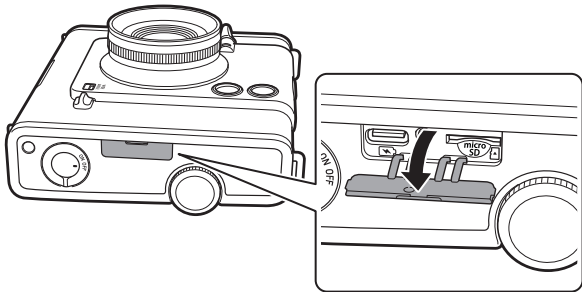
在 PC 上使用記憶卡時的注意事項

- 無論是未使用過的記憶卡，還是在 PC 或其他設備中使用過的記憶卡，都必須先用相機進行格式化再使用。
- 用相機將記憶卡格式化後再進行拍攝或記錄，會自動生成資料夾。請勿使用 PC 來更改或刪除記憶卡中的資料夾名稱或檔案名稱。否則，相機將無法再使用此記憶卡。
- 請勿使用 PC 來刪除記憶卡中的影像。請務必使用相機刪除記憶卡中的影像。
- 若要編輯影像檔案，請先將影像檔案複製或移動到硬盤等設備中，再對複製或移動好的影像文件進行編輯。

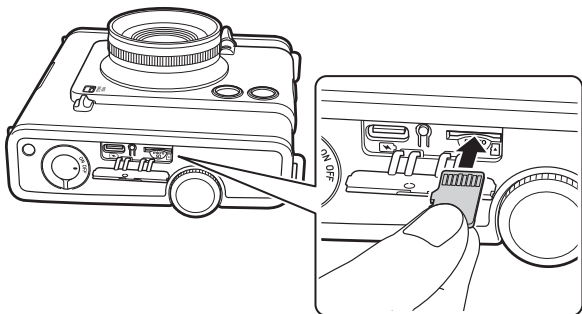
準備相機

插入記憶卡

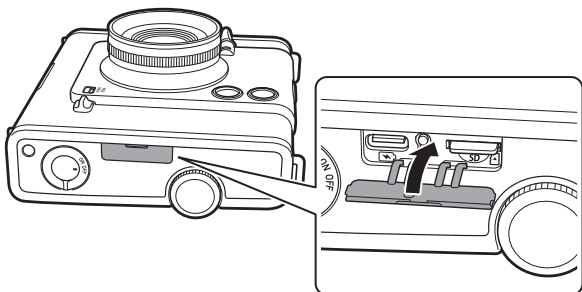
- 1 打開卡槽蓋。



- 2 如圖所示按照正確的方向插入記憶卡，直到聽到“咔嗒”一聲記憶卡完全卡緊。

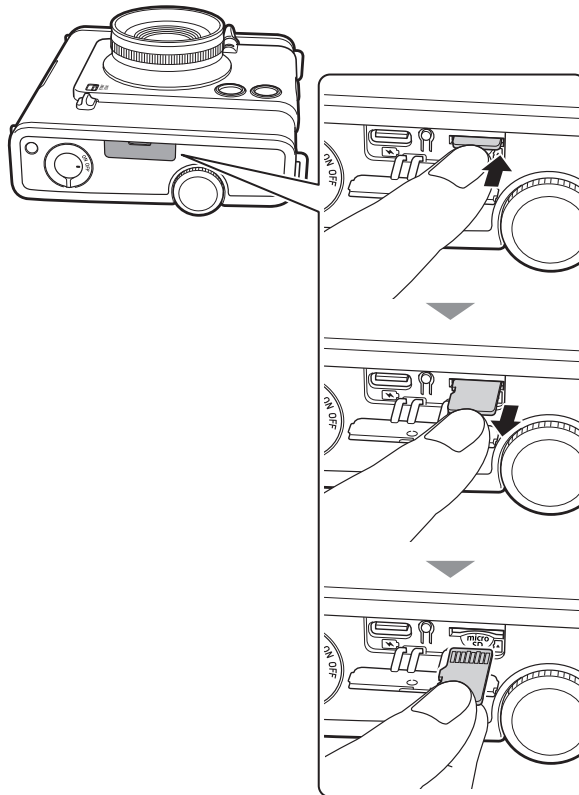


- 3 閉合卡槽蓋。



取出記憶卡

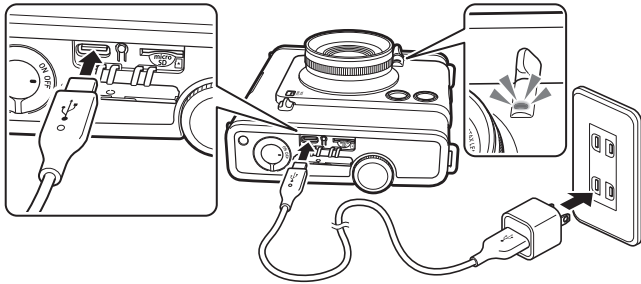
取出記憶卡時，用手指按壓記憶卡，將記憶卡緩緩釋放出來，這樣記憶卡不會從卡槽中強行彈出。



取出記憶卡時，如果按壓記憶卡的手指收回得過猛，記憶卡可能會彈出。請輕輕地收回手指。

準備相機

為電池充電



使用隨附的 USB Type-C 電纜將相機與 USB 電源轉換器（隨智能手機附帶）連接，然後將 USB 電源轉換器連接至室內的電源插座。

- 充電時間約 2 到 3 小時。
- 充電器提供的電源必須介於無線電設備所需的最小 1.3 瓦赫最大 2.5 瓦之間，以實現最大充電速度。

相機關機時的充電狀態指示

充電時	自拍燈 / 充電指示燈亮燈。
充電完成	自拍燈 / 充電指示燈熄滅。
充電錯誤	自拍燈 / 充電指示燈閃爍。

從 PC 充電：

- 直接連接相機和 PC。請勿經由 USB 集線器或鍵盤進行連接。
- 如果在充電過程中 PC 進入睡眠模式，充電將會停止。想要繼續充電，請先退出睡眠模式，再重新連接 USB Type-C 電纜。
- 根據 PC 的規格、設定或狀態，電池可能無法充電。
- 專用 USB Type-C 電纜可以為相機充電。

註

- 出廠時電池並未充滿電，請務必在使用相機前為電池充電。
- 關於電池的注意事項，請參閱「相機維護和使用注意事項」（第 35 頁）

裝入 instax™ WIDE 底片盒

注意

用完底片後才可以打開底片艙門；否則，剩餘的底片會曝光且變成白色，底片不能再使用。

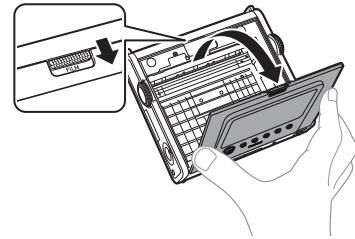
- 當您裝入底片盒時，切勿按下底片盒背面的兩個矩形孔。
- 切勿使用已過保存期限的底片盒；否則，可能會損壞相機。只能使用富士馬上看底片 instax™ WIDE。不能使用 instax™ SQUARE 底片和 instax™ mini 底片。

關於底片盒的注意事項

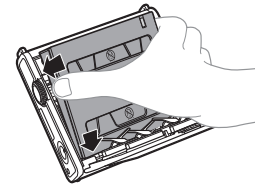
- 每個富士 instax™ WIDE 底片盒中有 1 張黑色底片覆膜和 10 張底片。
- 在底片盒裝入相機之前切勿從內裝袋取出底片盒。
- 當底片艙門閉合時，底片覆膜自動排出。

關於詳情，請參閱富士馬上看底片 instax™ WIDE 包裝上的指示和警告。

1 滑動底片艙門鎖，然後打開底片艙門。



2 對準黃色標記，裝入底片盒。

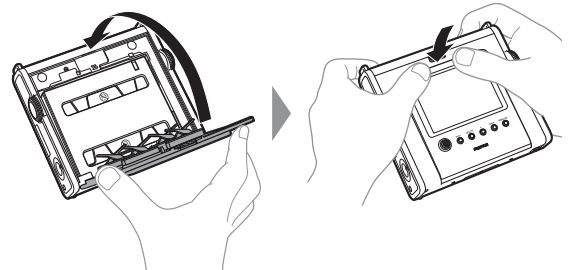


註

請務必對準相機和底片盒上的黃色標記。

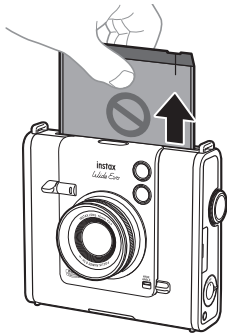
3 閉合底片艙門。

推入底片艙門，直到其鎖定到位。



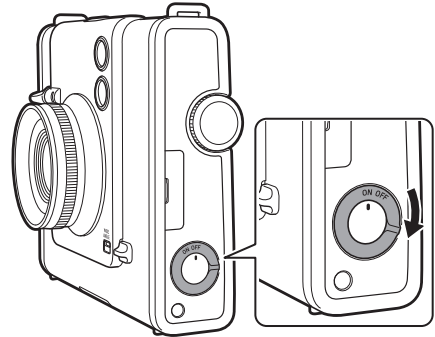
準備相機

4 將自動彈出的黑色底片覆膜取出。

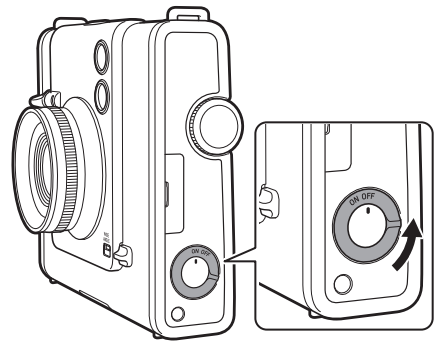


開啟/關閉相機

想要開啟相機，請順時針旋轉電源開關。






想要關閉相機，請逆時針旋轉電源開關。




- 如果在一段時間內沒有進行任何操作，相機就會自動關閉。如果相機自動關閉，請先關閉電源開關，再重新將電源開關打開。

確認電池剩餘電力

電池剩餘電力顯示在 LCD 顯示器的底部。

顯示	電池剩餘電力
	電池剩餘電力充足。
	電池剩餘電力不超過一半。建議給電池充電。
	電池剩餘電力不足。請盡快給電池充電。

- 電池電力耗盡時，()圖標將會出現在 LCD 顯示器的中央，電源將會關閉。

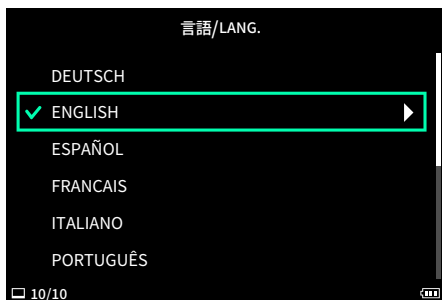
準備相機

設定語言和日期/時間

購買相機後首次開啟電源時，會自動顯示使用語言、日期和時間的設定畫面。

此設定也可稍後設置。如果您想稍後進行設定或重新設定，請在設定選單中設定 [言語/LANG.] 和 [日期/時間]。

- 1 開啟電源。
 - 購買相機後首次開啟電源時，將會顯示語言設定畫面。
- 2 上下移動選擇按鈕，選擇想要使用的語言，然後按下 MENU/OK 按鈕。
 - [ENGLISH] 為預設語言。



- 保持選擇按鈕上下移動，將會進行翻頁。



- 3 上下移動選擇按鈕，按順序設定年、月、日，然後按下 MENU/OK 按鈕。



- 4 設定年、月、日、小時和分鐘，然後按下 MENU/OK 按鈕。

左右移動選擇按鈕，選擇想要設定的項目（年、月、日、小時和分鐘），然後上下移動選擇按鈕，選擇想要設定的數字。



- 5 按下 MENU/OK 按鈕。
語言/日期時間設定完成。

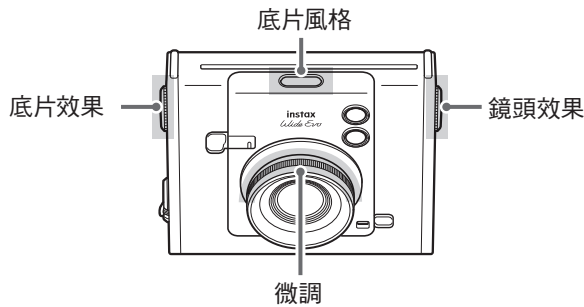
基本操作 – 拍攝 / 播放 / 打印

基本拍攝

拍照

本節將說明基本的拍照步驟。

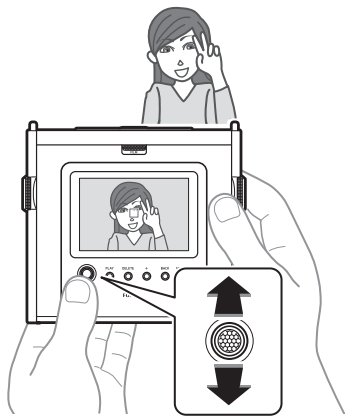
- 1 開啟電源。
- 2 拿住相機。
- 3 選擇所需的効果。



關於各效果的詳情，請參閱‘使用效果拍攝’（第 23 頁）。

4 確定構圖。

上下移動選擇按鈕，調節構圖。向上移動選擇按鈕，將會放大被拍攝的場景，向下移動選擇按鈕，將會將縮小被拍攝的場景。



• 廣角模式下，不可使用縮放功能。

5 半按快門控制桿以對焦被攝體。 對焦時：



將會聽到嗶嗶聲，LCD 顯示器上會顯示綠色的自動對焦框。

若 [臉部偵測] 啟用，當相機識別到人臉後，人臉上將會出現綠色的自動對焦框。請參閱‘簡易對焦操作’。（第 22 頁）

未對焦時：

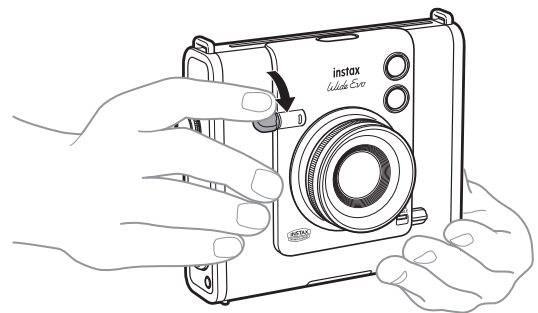


LCD 顯示器上會顯示紅色的自動對焦框。請更改構圖或使用 AF/AE 鎖定。請參閱‘使用 AF/AE 鎖定拍照’。（第 15 頁）

6 半按快門控制桿不放，再進一步按下快門控制桿（按到底）。

快門釋放，拍攝照片。

拍好照片後，影像將會保存在內建記憶體中或記憶卡中。



• 關於將拍攝的照片打印出來的步驟，請參閱‘打印照片’。（第 18 頁）

基本操作 – 拍攝 / 播放 / 打印

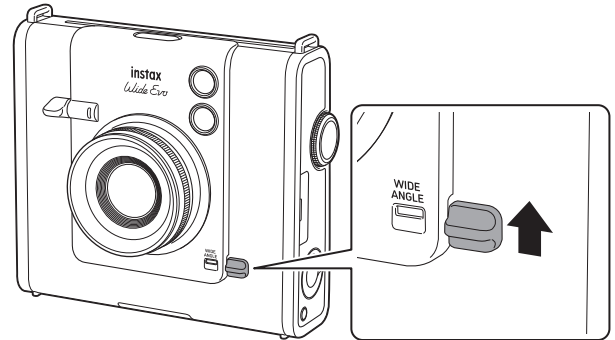
- 拍照時，雙臂要緊貼身體，用雙手牢牢拿住相機。
- 當您按下快門控制桿時，請小心勿觸碰相機鏡頭。
- 將快門控制桿按到底時，請輕輕地按下，以免相機晃動造成手抖。
- 請小心不要讓手指或肩帶擋住閃光燈或鏡頭。
- 在暗處或背光條件下，將快門控制桿按到底時閃光燈可能會閃光。您可以更改閃光燈設定，使閃光燈不閃光。（第 21 頁）

關於內建記憶體的事項

- 內建記憶體滿了後，快門無法釋放，不能進行拍照。請刪除一些影像，或使用記憶卡。
- 內建記憶體中的影像可能會因相機故障而損壞或丟失。
- 建議將重要的影像單獨備份保存。
- 我們無法保證相機經修理後內建記憶體中數據的完整性。
- 修理相機時，我們可能會檢查內建記憶體中的數據。

在廣角模式下拍攝

要在廣角模式下拍攝時，請向上滑動廣角開關。



普通模式



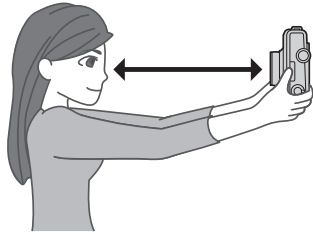
廣角模式

基本操作 – 拍攝 / 播放 / 打印

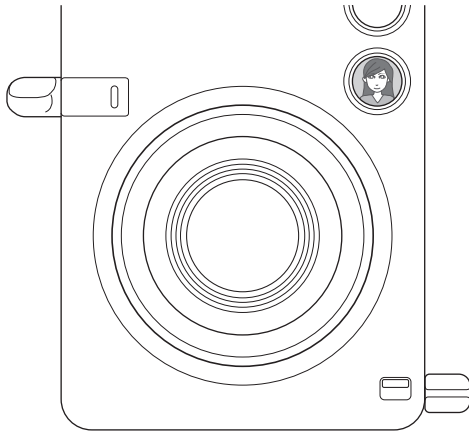
自拍

您可以使用自拍鏡給自己拍照。

- 1 拿穩相機，臉部距離鏡頭的前端 30 至 50 cm。
 - 在暗處特別容易手抖，因此請牢牢拿住相機。



- 2 使用自拍鏡確認構圖，然後拍照。



- 拍照時請勿盯著閃光燈。閃光燈造成的殘影可能會讓眼睛一時看不清楚。

使用 AF/AE 鎖定拍照

拍照時，半按快門控制桿不放來鎖定對焦，這稱為“AF 鎖定”，而按住快門控制桿不放來鎖定亮度，則稱為“AE 鎖定”。當您想要將被攝體配置在畫面中央之外的位置進行拍照時，此功能非常有用。

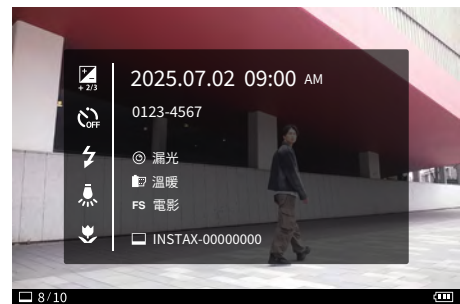
- 1 半按控制桿按鈕以對焦被攝體。
半按快門控制桿，AF 和 AE 將會被鎖定。
- 2 半按快門控制桿不放，更改構圖。
- 3 將快門控制桿按到底，進行拍照。

拍攝以下被攝體時，由於難以對焦，因此建議使用 AE/AF 鎖定：

- 有光澤度的被攝體，如鏡面或車身
- 高速移動的被攝體
- 在玻璃另一側的被攝體
- 顏色偏暗、不反射光線而吸收光線的被攝體，如頭髮或毛皮
- 無實體的被攝體，如煙霧或火焰
- 與背景之間明暗差異很小的被攝體（例如，穿著與背景相同顏色服裝的人物等）
- 在自動對焦框中被攝體的前後存在對比度大的物體（例如，被攝體與背景之間的對比強烈）

查看拍攝資訊

在拍攝模式下按下 BACK 按鈕，LCD 顯示器上將會顯示以下資訊畫面。想要返回拍攝畫面，請再按一次 BACK 按鈕。



插入記憶卡時，資訊顯示畫面上將會顯示  標記。

基本操作 – 拍攝 / 播放 / 打印

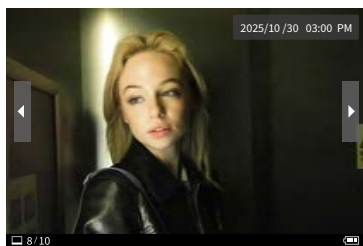
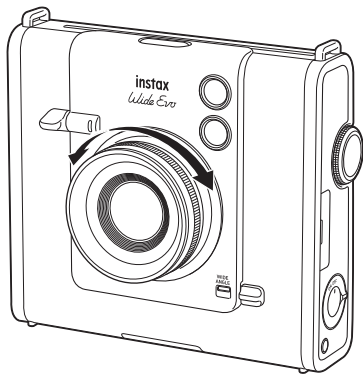
查看影像

您可以在 LCD 顯示器上播放拍攝的影像。

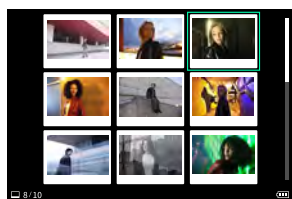
- 1 開啟電源。
- 2 按下 PLAY 按鈕。
顯示最後拍攝的影像。
- 3 左右移動選擇按鈕，選擇想要查看的影像。
• 將快門按到底或按下 PLAY 按鈕，將會回到拍攝畫面。

■ 更改顯示的影像幀數

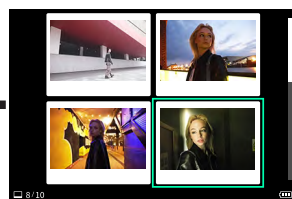
顯示播放畫面時，若旋轉微調撥盤，可更改顯示影像的幀數。



單一畫面的顯示



9 個畫面的顯示



4 個畫面的顯示

刪除圖片

您可以刪除不想要的圖片。您也可以一次刪除多張圖片。

一張圖片的顯示

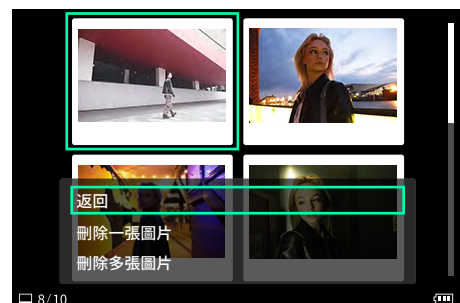
- 1 左右移動選擇按鈕，選擇想要刪除的圖片。
- 2 按下 DELETE 按鈕。
刪除選單出現。



- 3 上下移動選擇按鈕選擇項目，選擇 [刪除一張圖片]，然後按下 MENU/OK 按鈕。
- 4 按下 MENU/OK 按鈕。
所選圖片被刪除。
• 想要取消刪除，請按下 BACK 按鈕。

4/9 張圖片的顯示

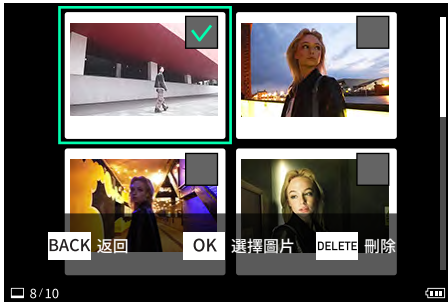
- 1 上下左右移動選擇按鈕，選擇想要刪除的圖片。



- 2 按下 DELETE 按鈕。
刪除選單出現。
- 3 上下移動選擇按鈕，選擇 [刪除一張圖片] 或 [刪除多張圖片]，然後按下 MENU/OK 按鈕。

基本操作 – 拍攝 / 播放 / 打印

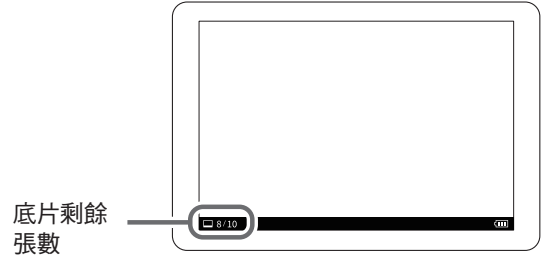
- 4 選擇 [刪除多張圖片] 后，上下左右移動選擇按鈕，選擇想要刪除的圖片，然後按下 MENU/OK 按鈕。所選的圖片上將會顯示 ✓ 標記。



- 5 選擇好所有想要刪除的圖片后，請按下 DELETE 按鈕。所選圖片將被刪除。
- 想要取消刪除，請按下 BACK 按鈕。

底片剩餘張數顯示

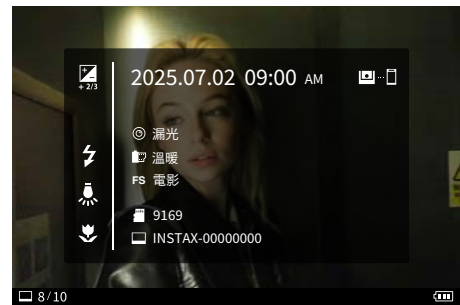
底片剩餘張數顯示在畫面底部。



- 關於底片使用的詳情，請參閱富士馬上看底片 instax™ WIDE 的說明。
- 底片的顯影時間約為 90 秒（時間根據溫度而變化）。

查看拍攝資訊

在播放模式下按下 BACK 按鈕，LCD 顯示器上將會顯示以下資訊畫面。想要返回原來的畫面，請再按一次 BACK 按鈕。



插入記憶卡時，資訊顯示畫面上將會顯示 標記。

基本操作 – 拍攝 / 播放 / 打印

打印照片

可以打印照片。打印前可對照片進行旋轉、放大、畫質和亮度調節。

- 1 按下 **PLAY** 按鈕。
相機切換到至播放模式。



- 2 左右移動選擇按鈕，選擇想要打印的照片。

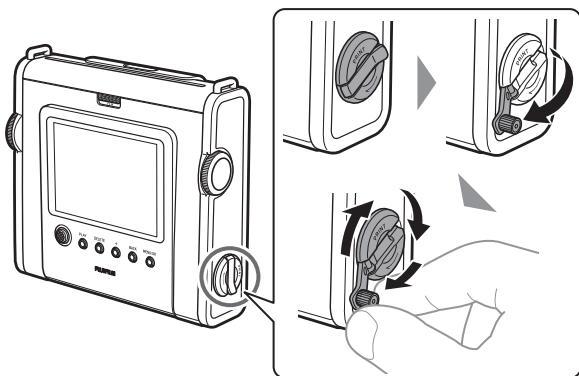


- 3 根據需要，對照片進行旋轉、放大、畫質和亮度調節。
按下 **MENU/OK** 按鈕顯示設定選單。上下移動選擇按鈕選擇項目，然後按下 **MENU/OK** 按鈕進行確認。



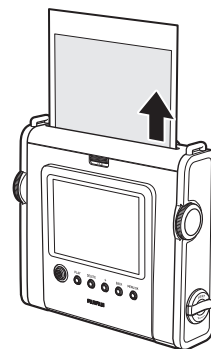
有關詳細資訊，請參閱‘各種播放方式 – 直接選單’。
(第 27 頁)


- 4 拉出打印手柄的搖桿，順時針旋轉搖桿打印照片。
LCD 顯示器右側打印測量器的刻度隨打印手柄的轉動而上升。到達頂端時，開始打印。



- 刻度到達頂端前，逆時針旋轉打印手柄，可取消打印。
- 在刻度到達頂端前就不轉動手柄，刻度將會下降。

- 5 底片排出的聲音停止後，請抓住排出底片的頂端將底片取出。



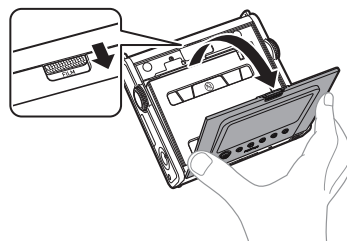
- 已打印的影像上將會顯示  標記。
- 您也可以從直接選單打印。

• 請注意，手指或相機帶不要掛在底片排出槽上。

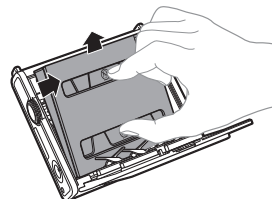
- 與智能手機應用程式配對後，還可以為照片添加各種不同的相框。有關詳細資訊，請訪問 [instax™ 網站](https://instax.com/wide_evo/)。
https://instax.com/wide_evo/

取出 instax™ WIDE 底片盒

- 1 滑動底片艙門鎖，然後打開底片艙門。



- 2 抓住底片盒上的矩形孔，然後將底片盒從相機中拉出。



拍攝數據

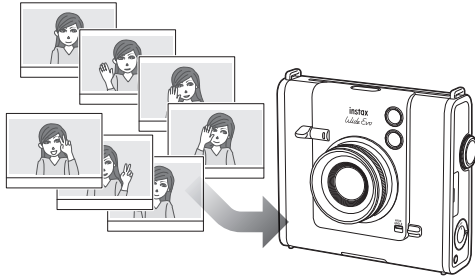
拍攝數據的保存位置

數據保存位置會根據是否插入記憶卡而發生改變。

未插入記憶卡時

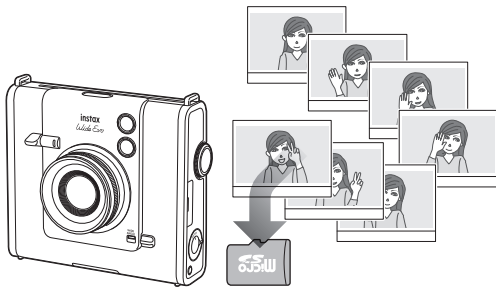
不插入記憶卡進行拍攝，拍攝數據將會保存在相機的內建記憶體中。

- 請注意內建記憶體中最多可保存的影像數。



插入記憶卡時

插入記憶卡後，數據將會保存在記憶卡中，而不會保存在相機的內建記憶體中。



- 相機的內建記憶體或 micro SD 卡中保存的影像不會自動刪除。影像滿了后，請刪除影像。

可保存的影像數

可保存的影像數如下所示。

可拍攝影像數

	內建記憶體	插入記憶卡時
廣角模式以外的影像	2560 × 1920 像素 約 45 張影像	2560 × 1920 像素 1 GB 約 850 張影像
廣角模式的影像		4608 × 3456 像素 1 GB 約 280 張影像

進階操作 – 拍攝

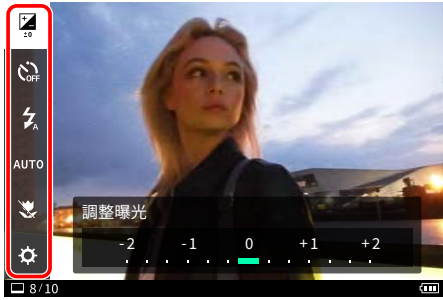
各種拍攝方式 – 直接選單

在拍攝畫面上按下 MENU/OK 按鈕顯示直接選單後，可更改以下的拍攝方式。

調節影像的亮度

調節影像的亮度。當被攝體過亮或過暗時，或當被攝體與背景之間的對比度（明暗差異）過大時，請使用此功能。

- 1 上下移動選擇按鈕，選擇 [☀️]。

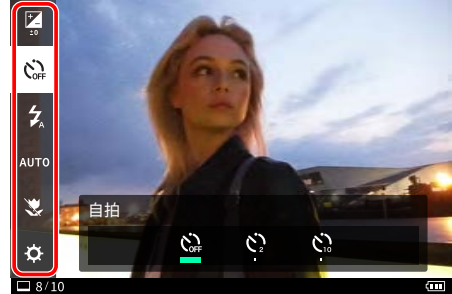


- 2 左右移動選擇按鈕，調節曝光。
 - 向右移動選擇按鈕，可將曝光值調節到 + 側，調亮整個影像。
 - 向左移動選擇按鈕，可將曝光值調節到 - 側，調暗整個影像。
- 3 將快門控制桿按到底。

使用自拍功能拍照

使用此功能可拍攝含拍攝者在內的集體照，也可防止相機在快門控制桿按下時發生晃動。

- 1 上下移動選擇按鈕，選擇 [📷]。



- 2 左右移動選擇按鈕，選擇 [📷₂] 或 [📷₁₀]。
 - 如果不想設定自拍功能，請選擇 [📷]。
- 3 將快門控制桿按到底。

倒計時開始。

若選擇了 [📷₂]：
當您按下快門控制桿時，自拍燈會閃爍。

若選擇了 [📷₁₀]：
當您按下快門控制桿時，自拍燈會點亮，並在拍照前 2 秒鐘開始閃爍。

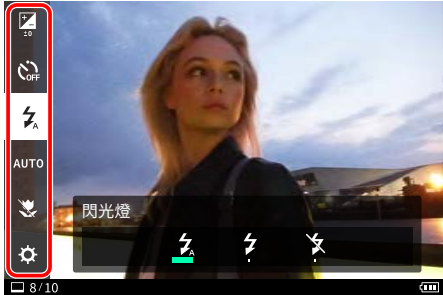
想要在中途取消自拍功能，請按下 BACK 按鈕。

進階操作 – 拍攝

使用閃光燈拍照

在夜晚或昏暗的環境中進行拍照時請使用閃光燈。您也可以設定相機，使閃光燈不閃光。

- 1 上下移動選擇按鈕，選擇 [⚡]。



- 2 左右移動選擇按鈕，選擇想要閃光燈設定。
• 關於閃光燈設定的詳細資訊，請參閱“閃光燈的種類”。
- 3 將快門控制桿按到底。
拍攝時閃光燈將會閃光。

■ 閃光燈的種類

⚡_A 自動閃光燈

周圍環境較暗時，閃光燈會自動閃光。此設定適用於大多數情況。

⚡ 強制閃光

無論周圍環境的亮度如何，閃光燈都會閃光。當被攝體因背光而變暗時使用此設定。

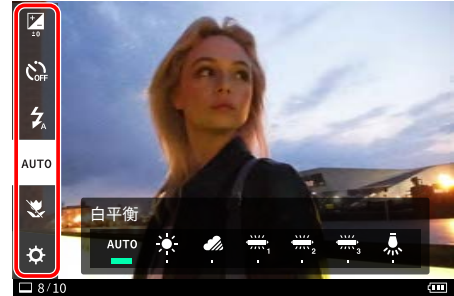
⚡_X 關閉閃光

即使周圍環境較暗，閃光燈也不閃光。此設定適用於在禁用閃光燈的場所進行拍攝的情況。
周圍環境較暗並且不可使用閃光燈進行拍攝時，建議將相機固定在桌子等表面進行拍攝。

根據光源拍照

根據陽光或照明等光源來設定白平衡後，可以使拍攝的顏色更真實。

- 1 上下移動選擇按鈕，選擇 [AUTO]。



- 2 左右移動選擇按鈕，選擇其中一種設定。
• 關於設定白平衡的詳情，請參閱“白平衡的種類”。
- 3 將快門控制桿按到底。

■ 白平衡的種類

AUTO 自動

相機自動設定白平衡。常規拍攝時推薦使用自動設定。

☀️ 晴天

用於晴天室外拍攝。

☁️ 陰天

用於陰天或陰涼處拍攝。

💡₁ 螢光燈 1

用於日光色螢光燈下拍攝。

💡₂ 螢光燈 2

用於晝白色螢光燈下拍攝。

💡₃ 螢光燈 3

用於白色螢光燈下拍攝。

💡 白熱燈

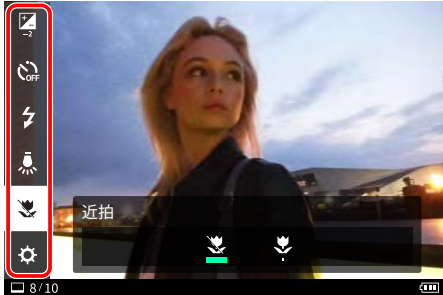
用於燈泡和白熱燈下拍攝。

進階操作 – 拍攝

近拍

近距離拍攝被攝體時，請使用近拍功能。

- 1 上下移動選擇按鈕，選擇 [近拍]。



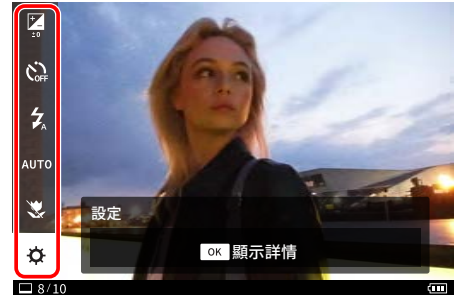
- 2 左右移動選擇按鈕，選擇 [近拍]。
- 3 將快門控制桿按到底。進行近拍。

想要取消近拍模式，請選擇 [近拍]。

簡易對焦操作

使用設定選單更改臉部偵測和 AF 輔助燈的設定。

- 1 按下 MENU/OK 按鈕。直接選單出現。



- 2 上下移動選擇按鈕選擇 [設定]，然後按下 MENU/OK 按鈕。顯示設定選單。



- 3 上下移動選擇按鈕，選擇想要設定的項目。
• 關於各項目的詳情，請參閱「設定選單的項目」。
- 4 更改設定。
- 5 按下 MENU/OK 按鈕。
將會應用更改的設定，相機將返回拍攝畫面。

■ 設定選單的項目

臉部偵測

[臉部偵測] 啟用後，相機將會識別人臉，並將焦點和亮度聚集到人臉而非背景，使人物更加鮮明突出。

AF 輔助燈

開啟此功能後，在半按快門控制桿到對焦這段期間，AF 輔助燈將會亮起，使較暗的被攝體更容易對焦。

- 在某些場景下，即使 AF 輔助燈亮燈，被攝體也可能仍然難以對焦。
- 近距離拍攝被攝體時，AF 輔助燈的效果有可能會不夠。
- 請勿讓 AF 輔助燈靠近人眼亮燈。

使用效果拍攝

為照片添加效果

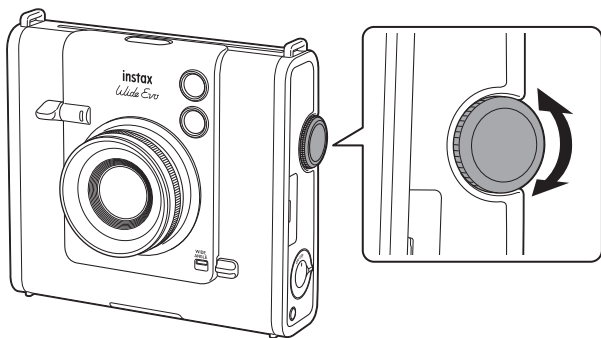
本相機有鏡頭效果、底片效果和底片風格三種效果。

您也可以按下 + (功能) 按鈕，選用我的最愛中的鏡頭效果、底片效果和底片風格。

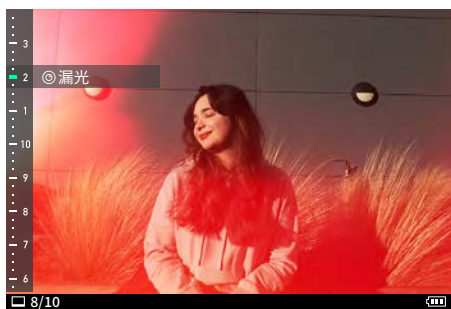
選擇鏡頭效果

按照以下步驟選擇鏡頭效果的種類。

- 1 顯示拍攝畫面。
- 2 轉動鏡頭撥盤，選擇鏡頭效果的種類。



在畫面左側顯示以下指引。



- 想要取消已設定的鏡頭效果，請從鏡頭效果的種類中選擇 [正常]。
- 按下效果重置按鈕，取消已設定的鏡頭效果、底片效果和底片風格。

微調鏡頭效果

您可以調節鏡頭效果級別。

- 1 顯示拍攝畫面。
- 2 轉動鏡頭撥盤，選擇鏡頭效果的種類。
- 3 轉動微調撥盤，微調鏡頭效果。
一邊觀察畫面，一邊微調所需的鏡頭效果。

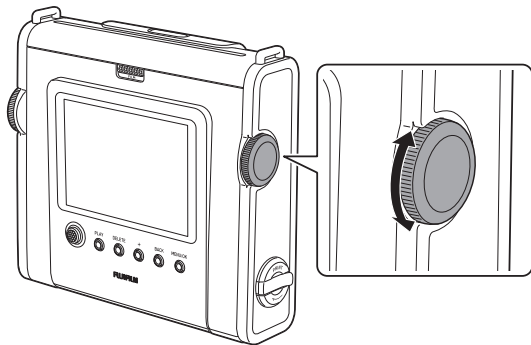


使用效果拍攝

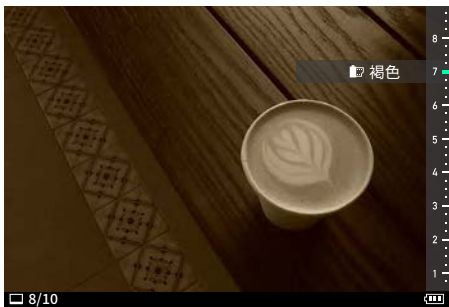
選擇底片效果

按照以下步驟選擇底片效果的種類。

- 1 顯示拍攝畫面。
- 2 轉動底片撥盤，選擇底片效果的種類。



在畫面右側顯示以下指引。

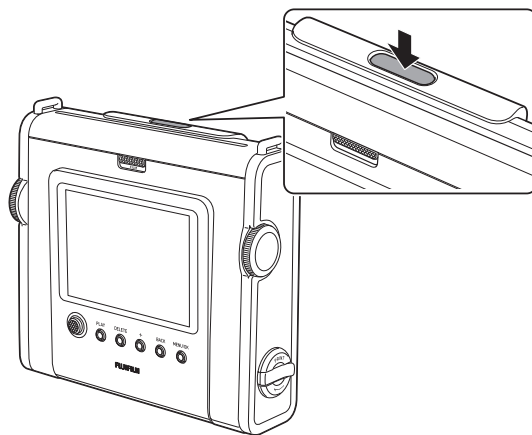


- 想要取消已設定的底片效果，請從底片效果的種類中選擇 [正常]。
- 按下效果重置按鈕，取消已設定的鏡頭效果、底片效果和底片風格。

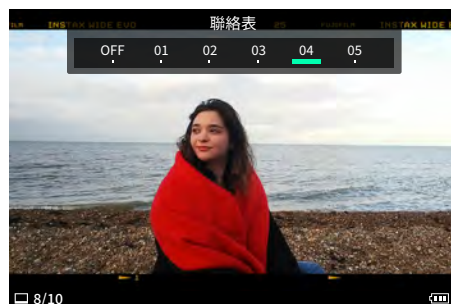
選擇底片風格

按照以下步驟選擇底片風格的種類。

- 1 顯示拍攝畫面。
- 2 反復按下底片風格按鈕，選擇底片風格的種類。
選擇底片風格後，底片風格按鈕的 LED 將會亮燈。(設定選單的 [影片風格 LED] 設為 [開] 時)



顯示以下指引。



- 想要取消已設定的底片風格，請從底片效果的種類中選擇 [關]。
- 按下效果重置按鈕，取消已設定的鏡頭效果、底片效果和底片風格。

使用效果拍攝

搭配組合效果

您可以將最愛的效果搭配成組合效果，保存到相機中。您可以按下 + (功能) 按鈕，選用保存的組合效果。

保存組合效果

- 1 顯示拍攝畫面。
- 2 轉動鏡頭撥盤，選擇鏡頭效果的種類。
- 3 轉動底片撥盤，選擇底片效果的種類。
- 4 反復按下底片風格按鈕，選擇底片風格的種類。
- 5 按下 + (功能) 按鈕。
- 6 按下 MENU/OK 按鈕。
- 7 上下移動選擇按鈕，選擇 [我的最愛 [1]] 到 [我的最愛 [10]]。
組合效果最多可註冊十組。



- 8 按下 MENU/OK 按鈕。
將保存組合效果。

選用我的最愛中的效果

- 1 顯示拍攝畫面。
- 2 按下 + (功能) 按鈕兩次。
- 3 左右移動選擇按鈕，選擇 [我的最愛 [1]] 到 [我的最愛 [10]]。
將應用組合效果。

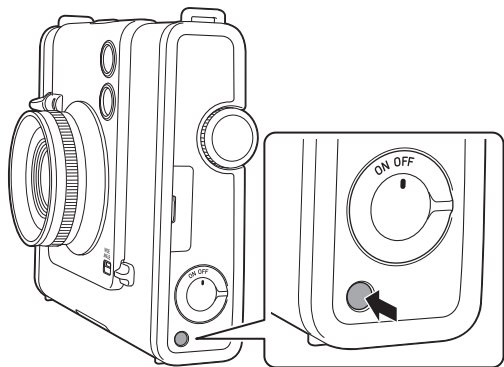


使用效果拍攝

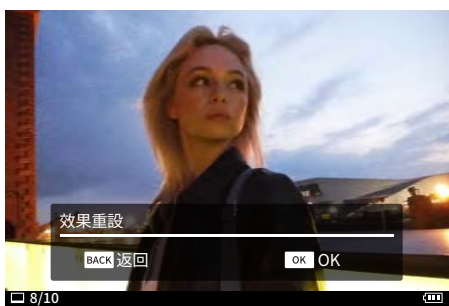
重置鏡頭效果、底片效果和底片風格

將鏡頭效果、底片效果和底片風格重置為常規設定。

- 1 按下效果重置按鈕。



- 2 按下 MENU/OK 按鈕。
調節的效果和風格將會重置。



播放和打印時的影像調節

各種播放方式 — 直接選單

在播放畫面上按下 MENU/OK 按鈕顯示直接選單後，可更改以下的播放/打印方式。

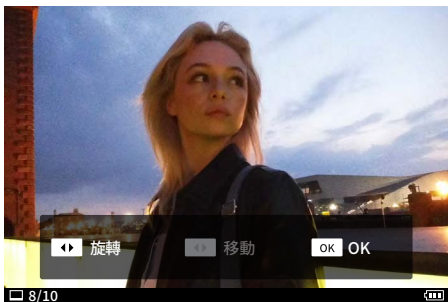
有關播放畫面顯示方法的資訊，請參閱第 16 頁。

旋轉影像和調節影像的位置

- 1 左右移動選擇按鈕，選擇想要查看的照片。
- 2 按下 MENU/OK 按鈕。
直接選單出現。
- 3 上下移動選擇按鈕，選擇 [↻]。



- 4 按下 MENU/OK 按鈕。
影像旋轉指引出現。

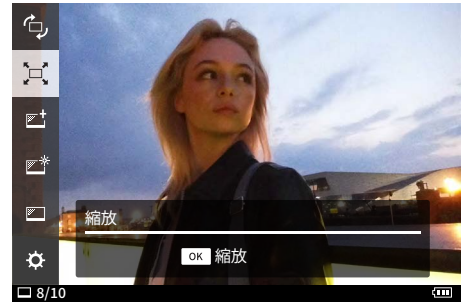


- 5 左右移動選擇按鈕，選擇影像的方向。
- 6 上下移動選擇按鈕，調節影像的位置。
• 放大的影像無法調節位置。
- 7 按下 MENU/OK 按鈕。
調節好的影像顯示。

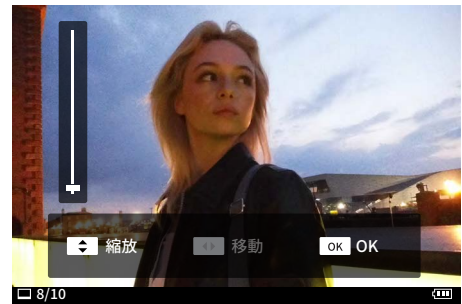
裁切影像

您可以裁切影像。

- 1 左右移動選擇按鈕，選擇想要查看的照片。
- 2 按下 MENU/OK 按鈕。
直接選單出現。
- 3 上下移動選擇按鈕，選擇 [◻]。



- 4 按下 MENU/OK 按鈕。
縮放/移動指引出現。



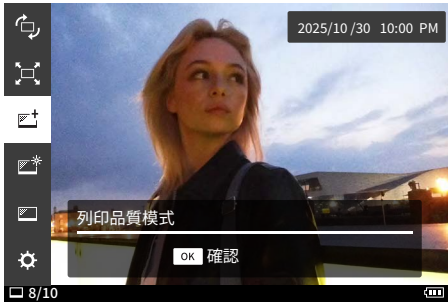
- 5 上下移動選擇按鈕，調節影像的大小。
- 6 左右移動選擇按鈕，調節影像的位置。
- 7 按下 MENU/OK 按鈕。
調節好的影像顯示。

播放和打印時的影像調節

選擇打印畫質

您可以先選擇打印時的打印畫質。

- 1 左右移動選擇按鈕，選擇想要查看的照片。
- 2 按下 MENU/OK 按鈕。
直接選單出現。
- 3 上下移動選擇按鈕，選擇 [🖨️]。



- 4 按下 MENU/OK 按鈕。
列印品質模式指引出現。
- 5 上下移動選擇按鈕，選擇列印品質模式。
傳統畫質設為 [instax-Natural 模式]，想要更豐富的色彩表現，則設為 [instax-Rich 模式] (出廠設置)。
- 6 按下 MENU/OK 按鈕。
顯示原來的畫面。

調節打印影像的亮度

您可以調節打印時影像的亮度。

- 1 左右移動選擇按鈕，選擇想要查看的照片。
- 2 按下 MENU/OK 按鈕。
直接選單出現。
- 3 上下移動選擇按鈕，選擇 [🖨️]。



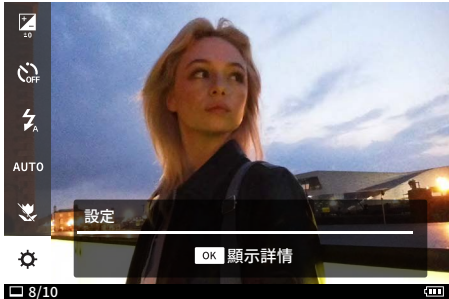
- 4 按下 MENU/OK 按鈕。
列印亮度設定指引出現。
- 5 上下移動選擇按鈕，選擇列印亮度設定。
設定 [×1 (標準)]、[×1.5 (半亮)] 或 [×2.0 (亮)]。
- 6 按下 MENU/OK 按鈕。
顯示原來的畫面。

設定選單

設定選單的操作和選項

可從設定選單更改各種設定。

- 1 按下 MENU/OK 按鈕。
直接選單出現。



- 2 上下移動選擇按鈕選擇 [設定]，然後按下 MENU/OK 按鈕。
拍攝時顯示拍攝選單，播放時顯示設定選單。



- 3 上下移動選擇按鈕，選擇項目。
 - 有關各項目的詳細資訊，請參閱 '拍攝模式下設定選單的選項' 和 '播放模式下設定選單的選項'。
- 4 更改設定。
- 5 按下 MENU/OK 按鈕。
將會應用更改的設定，相機將返回原來的畫面。

■ 拍攝模式下設定選單的選項

臉部偵測

[臉部偵測] 啟用後，相機將會識別人臉，並將焦點和亮度聚集到人臉而非背景，使人物更加鮮明突出。

AF 輔助燈

開啟此功能後，在半按快門控制桿到對焦這段期間，AF 輔助燈將會亮起，使較暗的被攝體更容易對焦。

列印品質模式

傳統畫質設為 [instax-Natural 模式]，想要更豐富的色彩表現，則設為 [instax-Rich 模式] (出廠設置)。

列印亮度設定

設定 [×1 (標準)]、[×1.5 (半亮)] 或 [×2.0 (亮)]。

資訊

顯示相機的序列號。

日期/時間

設定日期和時間。

言語/LANG.

設定 LCD 顯示器上顯示的語言。

聲音設定

設定操作音、快門音量和開機音的音量。
想要關閉聲音，請將此設定設為 [關]。

自動圖片傳輸

設定是否自動傳輸。

自動關機

設定不對相機進行任何操作時相機自動關機的時間。

影片風格 LED

設為 [開] 後，選中底片風格時，底片風格按鈕的 LED 將會亮燈。

重新設定

將設定恢復到出廠默認設定。

日期/時間中設定的日期和時間不會被重設。

格式化

將相機的內建記憶體或卡槽中插入的記憶卡初始化。所有保存的設定將被刪除。

韌體升級

升級韌體。

關於詳情，請參閱 '升級韌體'。(第 30 頁)

■ 播放模式下設定選單的選項

傳輸圖片

可將相機打印的影像發送到智能手機，並以 instax™ 底片形式保存在智能手機中。

複製

從內建記憶體中複製影像到記憶卡或從記憶卡中複製影像到內建記憶體。

按照以下步驟進行操作。

1. 從設定選單中選擇 [複製]。
2. 選擇複製源和複製目標位置，然後按下 MENU/OK 按鈕。
3. 選擇 [單一畫面]、[多個畫面] 或 [所有畫面]，然後按下 MENU/OK 按鈕。
 - 如果選擇了 [單一畫面]，複製將會開始。
 - 如果選擇了 [所有畫面]，請按下 MENU/OK 按鈕，複製將會開始。
 - 如果選擇了 [多個畫面]，請上下左右移動選擇想要複製的圖片，然後按下 + (功能) 按鈕，複製將會開始。

刪除所有圖片

一次刪除內建記憶體中或卡槽中插入的記憶卡中的所有圖片。

資訊

顯示相機的序列號。

日期/時間

設定日期和時間。

言語/LANG.

設定 LCD 顯示器上顯示的語言。

聲音設定

設定操作音、快門音量和開機音的音量。
想要關閉聲音，請將此設定設為 [關]。

自動圖片傳輸

設定是否自動傳輸。

設定選單

自動關機

設定不使用相機時，電源自動關閉的時間。

影片風格 LED

設為 [開] 後，選中底片風格時，底片風格按鈕的 LED 將會亮燈。

重新設定

將設定恢復到出廠默認設定。

日期/時間中設定的日期和時間不會被重設。

格式化

將相機的內建記憶體或卡槽中插入的記憶卡初始化。所有保存的設定將被刪除。

韌體升級

升級韌體。

關於詳情，請參閱‘升級韌體’。(第 30 頁)

■ 升級韌體

升級韌體有兩種方式；如果用 PC 進行升級，請事先準備好記憶卡。

● 使用智能手機應用程式“instax WIDE Evo™”來進行操作

1. 開啟智能手機應用程式“instax WIDE Evo™”。
2. 輕觸設定選單中的 [韌體升級]。
3. 輕觸 [確定]。
4. 按照畫面指示進行操作。

● 使用相機進行操作

1. 使用 PC 等設備從 FUJIFILM 網站上下載最新的韌體 (FPUUPDATE.DAT)，然後將其複製到記憶卡的根目錄中。
2. 將包含韌體的記憶卡插入相機的卡槽中。
3. 選擇設定選單中的 [韌體升級]。
4. 按照畫面指示進行操作。

應用程序概述

與智能手機應用程序配合使用的功能

以下功能可與智能手機應用程序“instax WIDE Evo™”配合使用。



● 直接列印

可將智能手機中的照片傳輸到相機，用 instax™ 直接打印功能將照片打印出來。打印照片前，您可以使用智能手機應用程式來移動、旋轉或放大/縮小照片。

● 遙控拍攝

可用智能手機遙控相機快門來拍攝照片。

● 保存列印圖片功能

可將相機拍攝的照片傳輸到應用程序留存。可以為照片添加 instax™ 相框，並保存到智能手機中。

● Discover Feed

在應用程序的 [Discover Feed] 中展示其他用戶或自己的作品。還可以查看使用過的效果。

● 加入我的最愛

可以輕鬆地將自己打印過的作品的效果或其他用戶使用過的效果添加到相機的我的最愛中。

安裝智能手機應用程序

請在使用相機前，先安裝智能手機應用程序 instax WIDE Evo™。

- 如果使用的是 Android OS 智能手機，請在 Google Play Store 中搜索智能手機應用程序 instax WIDE Evo™ 並進行安裝。
 - *Android OS 智能手機的運行環境：Android 版本10.0 或更高，並且安裝了 Google Play Store
- 如果使用的是 iOS 智能手機，請在 App Store 中搜索智能手機應用程序 instax WIDE Evo™ 並進行安裝。
 - *iOS 智能手機的運行環境：iOS 版本16.0 或更高
- 即使手機上安裝了智能手機應用程序 instax WIDE Evo™ 且手機的運行環境也符合要求，也可能會發生無法使用此應用程序的情況。這取決於智能手機的型號。

請訪問 instax WIDE Evo™ 應用程序下載網站，確認運行環境的最新資訊。

- 掃描二維碼，下載智能手機應用程序 instax WIDE Evo™



iOS



Android OS

QR 碼這一詞語是 Denso Wave Incorporated 的註冊商標和字標。

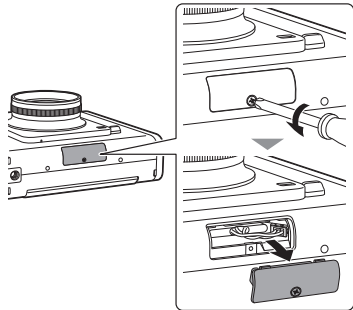
- 1 打開“instax WIDE Evo™”應用程序。
- 2 閱讀使用條款，然後輕觸 [我同意這個內容]。
- 3 選擇使用區域，然後輕觸 [確定]。
如果在上述以外的地區使用打印機，請選擇 [上述以外的地區]。
- 4 閱讀隱私政策，然後輕觸 [同意]。
- 5 輕觸 [前往 Bluetooth 連線設定]。
- 6 輕觸 [允許]。
- 7 檢測到相機時，請輕觸 [連接]。
如果檢測到多個相機時，請從列表選擇想要連接的相機。
相機的標識符（設備名稱）位於相機底部。
- 8 輸入相機的序列號，然後輕觸 [連接]。
- 9 輕觸 [下一步]。
- 10 顯示簡易使用說明。閱讀說明，然後輕觸 [下一步]。

更換電池

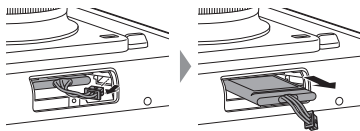
取出電池

根據回收中心和當地政府的指示對電池進行廢棄處理。

- 1 使用螺絲刀(另售)拆下底蓋。



- 2 拔出接線，拆下連接器，然後拔出電池。



其他資訊

規格

■ 相機功能

影像感應器	1/3 型 CMOS 原色濾鏡
記錄像素數	• 4608 × 3456 (廣角開關開啟且插入 micro SD 卡) • 2560 × 1920 (其他)
儲存媒體	內建記憶體 micro SD/micro SDHC 記憶卡
儲存容量	內建記憶體中大約可儲存 45 張照片， 廣角模式開關開啟：micro SD/micro SDHC 記憶卡中 1 GB 大約可儲存 280 張照片 廣角模式開關關閉：micro SD/micro SDHC 記憶卡中 1 GB 大約可儲存 850 張照片
記錄方法	符合 DCF 標準 Exif Ver 2.3
焦距	f = 16 mm (相當於 35 mm 底片)
光圈	F2.4
自動對焦	單次 AF, 臉部識別 AF (開啟/關閉) (帶 AF 輔助燈)
拍攝距離	10cm 至 ∞
快門速度	1/4 秒至 1/8000 秒 (自動切換)
感光度	ISO100 至 1600 (自動切換)
曝光控制	程式自動 AE
曝光補償	-2.0 EV 至 +2.0 EV (增量為 1/3 EV)
測光方式	TTL 256 區測光, 多重測光
白平衡	自動、晴天、陰天、螢光燈 1、螢光燈 2、 螢光燈 3、白熱燈
閃光燈	自動閃光燈/強制閃光/關閉閃光 閃光燈拍攝範圍：約 30 cm 至 1.5 m
自拍功能	約 2 秒 / 約 10 秒
影像效果	帶微調功能的 10 種鏡頭效果, 10 種底片 效果和 6 種底片風格

■ 打印功能

曝光像素數	1600 × 1260 點 (從智能手機應用程序打印時, 打印像素 數為 800 × 1260 點)
曝光分辨率	25 點/mm × 12.5 點/mm (635 × 318 dpi, 40 × 80 μm 點間距) 從智能手機應用程序打印時, 打印分辨率 為 12.5 點/mm (318 dpi, 80 μm 點間距)
曝光色階	RGB 每種顏色 256 色階
接口	符合的標準：藍牙 5.1
可打印的影像格式	從相機的內建記憶體或 micro SD/micro SDHC 卡用相機拍攝的 JPEG 影像 從智能手機：JPEG、PNG、HEIF

打印輸出時間	約 16 秒
打印功能	可打印內建記憶體中的影像和記憶卡中的 影像

■ 其他

與智能手機應用程序配合使用的功能	智能手機影像打印功能、遙控拍攝功 能、Printed image transfer 功能、韌體升 級功能
LCD 顯示器	3.5 英寸 TFT 彩色 LCD 顯示器 像素數：約 46 萬點
外部接口	USB Type-C 端口 (僅用於充電)
供電	鋰電池 (內建型)
可打印張數	約 100 張 (從電池充滿電時算起) 可打印張數因使用條件而異。
充電時間	約 2 到 3 小時 充電時間因氣溫而異。
主機尺寸	138.7 mm × 125 mm × 62.8 mm (不包括 突出部件)
主機重量	約 490 g (不包括底片盒, 記錄媒體和鏡 頭蓋。)
操作環境	溫度：5 °C 至 40 °C 濕度：20 % 至 80 % (無結露)
使用的底片	富士馬上看底片 “instax™ WIDE” (另售)

* 上述規格可能因性能改進而發生變更。

問題與解決方法

在認為設備存在故障前，請先確認以下事項。如果採取措施後問題仍然存在，請聯繫 FUJIFILM 的服務中心報修：

FUJIFILM website: <https://www.fujifilm.com/>

使用過程中出現以下狀況時...

現象	可能的原因和解決方法
無法開啟相機的電源。	電池電力可能已耗盡。請為相機充電。
電池消耗得很快。	如果在非常寒冷的地方使用相機，電池會消耗得很快。請在拍攝前讓相機變暖。
在使用過程中相機關機了。	電池電力可能較低。請為相機充電。
充電不開始。	<ul style="list-style-type: none"> • 確保 USB 電源轉換器插頭已正確連接至室內的電源插座。 • 充電時請關閉相機。電源接通狀態下無法進行充電。
充電耗時過長。	低溫時，充電會更耗費一些時間。
充電時自拍燈閃爍。	在 +5°C 到 +40°C 的溫度範圍內為電池充電。如果在此溫度範圍內無法充電，請聯繫本公司的支持中心。
按下快門控制桿卻無法拍照。	<ul style="list-style-type: none"> • 確保電源已開啟。 • 如果電池電力低，請為相機充電。 • 如果內建記憶體或記憶卡滿了，請插入新的記憶卡或刪除不需要的影像。 • 使用已用本機格式化的記憶卡。 • 如果記憶卡的接觸面（金色部分）髒污，請用乾燥柔軟的布擦拭乾淨。 • 記憶卡可能損壞。請插入新的記憶卡。
相機無法對焦。	拍攝的被攝體難以對焦時，請使用 AF/AE 鎖定來進行拍攝。
閃光燈不閃光。	是否選擇了關閉閃光的設定。請選擇關閉閃光以外的其他設定。
即使閃光燈閃光，影像仍然很暗。	<ul style="list-style-type: none"> • 是否距離被攝體太遠。請在閃光燈拍攝範圍內進行拍照。約 30 cm 至 1.5 m。 • 正確拿住相機，手指不要擋住閃光燈。
影像模糊。	<ul style="list-style-type: none"> • 如果鏡頭上附著了指紋等污漬，請清潔鏡頭。 • 拍照前確認自動對焦框為綠色。
相機無法正常運行。	<ul style="list-style-type: none"> • 可能臨時出現了故障。請按下重置按鈕。如果仍然無法正常運行，請聯繫本公司的維修服務中心報修。 • 電池電力可能已耗盡。請為相機充電。
底片盒無法裝入或無法順利裝入。	<ul style="list-style-type: none"> • 請使用富士馬上看底片“instax™ WIDE”（不能使用其他底片）。 • 將底片盒上的黃色標記對準相機上的黃色對準標記，將底片盒裝入。
底片無法排出。	<ul style="list-style-type: none"> • 因震動或掉落等衝擊，底片發生了錯位。請裝入新的底片盒。 • 如果底片被卡住，請關閉相機，再重新打開。如果問題仍然存在，請取出卡住的底片，然後再裝入新的底片盒。

現象	可能的原因和解決方法
成像後的照片部分或全部泛白。	底片用完前請勿打開底片艙門。在還剩有底片的狀態下打開底片艙門，剩餘的底片會曝光。曝光的部分會變白。
打印不均勻。	<ul style="list-style-type: none"> • 打印後請勿立即晃動、彎曲、折疊或按壓照片。 • 請勿擋住底片排出槽。
相機運行異常，無法關閉電源。	按下 micro SD 卡槽旁邊的重置按鈕以關閉電源。（第 5 頁）

安全使用須知

本產品設計時已考慮到安全性，若正確並按照使用說明書使用，則能夠安全地操作。務請正確使用產品和 instax™ WIDE 底片，如本使用說明書和富士馬上看底片 instax™ WIDE 使用說明書中所指示，只可用於打印照片。為了您的便利和安全，請遵循本使用說明書的內容。

⚠警告

表示如果忽視本表示而做出錯誤操作，可能預測會造成人身死亡或重傷可能性之內容。

⚠警告

- △ 如果出現以下的情況，請立即拔下 附的 USB Type-C 電纜，關閉相機電源，停止使用相機：
 - 相機發熱、冒煙、有焦味，或出現其他異常狀況。
 - 相機落入水中，或水、金屬等異物進入相機內部。
- △ 相機使用的是內建電池，因此請勿將電池加熱，丟入明火中，摔落或使其受到撞擊。否則可能會導致相機爆炸。

⚠警告

- △ 切勿嘗試分解本產品。否則您可能會受傷。
- △ 如果相機出現任何問題，切勿嘗試自行維修。否則您可能會受傷。
- △ 如果本產品因摔落或損壞而使內部外露，請勿觸碰。請與您的 FUJIFILM 經銷商聯繫。
- △ 請勿觸碰後蓋內部的任何零件或突出零件。否則您可能會受傷。
- △ 切勿弄濕本產品或用濕手進行操作。否則可能會導致觸電。
- △ 電池充滿電後，請立即拔下 附的 USB Type-C 電纜。
- △ 請妥善保管，避免幼童接觸。本產品在兒童手中可能導致傷害。
- △ 請勿用衣物或毯子蓋住或裹住相機或 AC 電源轉換器。否則可能會導致熱量積聚，使外殼變形或導致火災。



“CE” 標記證明此產品在有安全、公共衛生、環境和用戶保護方面符合 EU (歐洲聯合會) 要求。(“CE” 為 CONFORMITÉ EUROPÉENNE 的縮寫。)

相機維護和使用注意事項

■ 關於相機

1. 用完底片後才可以打開底片艙門；否則，剩餘的底片會曝光且變成白色，底片不能再使用。
2. 相機是易碎品。不可用水弄濕，放置於沙子中或掉落地上。
3. 使用市售相機帶時，必須先確認一下相機帶的強度才可以使使用。一般手機、PHS 用相機帶只能供輕量機器使用，所以應特別注意。
4. 去污時忌不可使用稀釋劑、酒精溶劑等進行擦拭。
5. 請勿將相機置於陽光直射下或車內等溫度高的地方。請勿將打印機長期置於潮濕的地方。
6. 樟腦丸等防蛀劑的氣體可能會影響相機和底片。請小心勿在櫥櫃內存放相機或相片。
7. 請注意，可以使用相機的溫度範圍是 +5°C 至 +40°C。

8. 請格外小心，確保打印的材料不會侵犯版權、肖像權、隱私或其他個人權利，也不會違反公序良俗。侵害他人權利的行為，與公序良俗背道而馳的行為或構成滋擾的行為會受到法律的懲罰或受到起訴。
9. 本相機屬於一般家用款。不適用於需要大量打印的商業攝影等用途。

■ 使用 LCD 顯示器

LCD 顯示器容易被劃傷，因此請勿用硬物刮擦其表面。為避免劃傷，建議您在顯示器上貼上保護膜 (市售)。

■ 為電池充電

- 電池在出廠時沒有充電。請務必在使用前將電池充滿電。
- 使用隨附的 USB Type-C 電纜為電池充電。周圍溫度低於 +10°C 或高於 +35°C 時，充電時間將會延長。
- 請不要在溫度高於 +40°C 的環境下為電池充電；溫度低於 +5°C 時，電池將不會充電。

■ 電池壽命

在常溫下，電池大約可以充電 300 次。當電池可容納電量的使用時間長度明顯減少時，表明電池已達最終使用壽命。

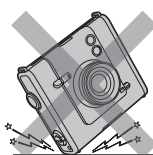
■ 注意: 使用電池時

電池和相機機身在經過長時間使用後可能會發熱。這是正常現象。相機獲取的認證標記位於底片室。

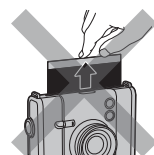
■ 注意: 打印照片



打印時請勿晃動相機。



打印時請勿掉落相機。



打印時請勿擋住底片排出槽。

■ 關於 instax™ WIDE 底片和照片

關於底片使用指示，請參閱富士馬上看底片 instax™ WIDE。請遵循關於安全和妥善使用的所有指示。

1. 底片必須存放在陰涼處。切不可長期存放在高溫的地方 (如：在密閉的汽車裡)。
2. 切勿刺穿、撕裂或剪切 instax™ WIDE 底片。若底片損壞，切勿使用。
3. 裝在相機內部的底片盒必須盡快拍完。
4. 保存在極度低溫或高溫的底片，必須先在室溫下存放片刻，使之接近於通常溫度，然後打印。
5. 底片必須在有效期間內使用。
6. 避免接受機場的行李安檢和其他強 X 光照射。否則未用過的底片上可能會出現灰化等現象。建議您將相機和/或底片作為隨身攜帶的行李帶入飛機內。(詳情請諮詢各機場。)
7. 照片應避免強光照射，必須存放於陰涼乾燥處。
8. 請勿刺破或切割本底片，因為底片中含有少量的苛性糊狀物 (高鹼性)。切勿讓兒童或動物將底片放入口中。還要注意不要讓糊狀物與皮膚或衣服接觸。
9. 如果底片內的糊狀物與皮膚或衣服接觸，請立即用大量的清水沖洗。如果糊狀物與眼睛或嘴巴接觸，請立即用大量的清水沖洗糊狀物接觸的區域，並聯繫醫生。請注意，照片打印出來後，底片內的鹼性物質會保持 10 分鐘左右的活性。
10. 請勿將照片存放在密封袋中，否則可能會導致照片變色。
11. 顯影過程中請勿觸碰底片。

其他資訊

■ 處理底片和相片時的注意事項

關於詳情，請參閱富士馬上看底片 instax™ WIDE 的指示和警告。



藍牙™ 設備：注意事項

重要：使用本產品內建的藍牙發射器之前，請先閱讀以下注意事項。

■ 請將本產品作為藍牙網絡的藍牙設備使用。

對於未經授權就將本產品用於其他用途而造成的損害，FUJIFILM 不承擔任何責任。切勿將本產品用於醫療設備或與人命直接或間接相關的系統等對安全性要求很高的設備中。將本產品用於對可靠性要求要高於藍牙網絡的設備或計算機系統中時，請務必採取一切必要的措施來確保安全和避免故障。

■ 本設備只能在設備銷售國使用。

本設備符合設備銷售國關於藍牙設備的相關法規。使用本設備時請遵守相關國家的所有相關法規。對於在其他管轄範圍內的使用而引起的問題，FUJIFILM 不承擔任何責任。

■ 無線數據（影像）可能會被第三方攔截。

通過無線網絡所發送的數據的安全性不予保證。

■ 切勿在受到磁場、靜電或無線電干擾的場所使用本設備。

切勿在微波爐附近等會受到磁場、靜電或無線電干擾的場所使用本設備，這些干擾可能會阻礙無線信號的接收。當本設備附近有接近 2.4 GHz 頻段的無線電設備在使用時，可能會產生相互干擾。

■ 本設備的藍牙發射器的使用頻段為 2.4 GHz。最大射頻功率為 6.93 mW。

■ 本設備使用的無線信道的頻段與商業、教育、醫療設備和無線發射器使用的頻段相同。

本設備的使用頻率還與工廠生產線中射頻識別追蹤系統所用的授權發射器和特殊非授權低電壓發射器的頻率相同。

■ 為了防止與上述設備發生干擾，請注意以下事項。

使用本設備前，請先確認未使用射頻識別發射器。若您發現本設備對低電壓射頻識別追蹤系統產生干擾，請聯繫 FUJIFILM 客服。

■ 以下行為可能會受到法律懲罰：

- 拆卸或改動本設備。
- 除去本設備的認證標記。

■ 商標

Bluetooth® 字標和徽標是 Bluetooth SIG, Inc. 擁有的註冊商標，FUJIFILM 經許可使用。

如果您對本產品有任何疑問，請參閱隨附的服務卡上的詳情，或訪問以下網站：

<https://www.fujifilm.com/>

FUJIFILM

FUJIFILM Corporation

7-3, AKASAKA 9-CHOME, MINATO-KU, TOKYO 107-0052, JAPAN