

# FUJIFILM

## instax mini Evo

### HYBRID INSTANT CAMERA

[INSTANT PRINT + DIGITAL TECHNOLOGIES]

사용설명서 (풀 버전)



- 이 사용설명서 (풀 버전)는 펌웨어 버전 Ver.1.05에 해당합니다. 펌웨어 버전에 따라 기능 및 화면이 설명과 다를 수 있습니다.
- 펌웨어 업그레이드하는 방법은 두 가지가 있습니다. 자세한 내용은 [펌웨어 업그레이드]를 참조하십시오.(p. 22)

## 목차

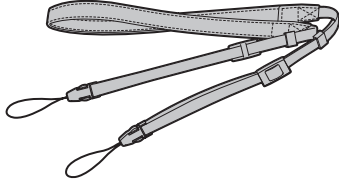
사용하기 전에 .....	3	다양한 샷.....	17
카메라 폐기에 관한 주의사항.....	3	이미지 밝기를 변경하기.....	17
이 카메라에 대해.....	3	셀프타이머 사용하여 사진 촬영하기 .....	17
주요 특징 .....	3	플래시로 사진 찍기.....	18
스마트폰 앱으로 사용할 수 있는 기능.....	3	매크로 사진 촬영하기.....	18
각부 명칭.....	4	사진 촬영 시 광원 맞추기.....	19
LCD 모니터 디스플레이.....	6	자신의 사진을 촬영하기 (셀피).....	19
선택 버튼 사용하기.....	7	사진 촬영 시 AF/AE 잠금 사용하기.....	20
솔더 스트랩 부착하기 .....	7	인쇄 이력을 인쇄하기 .....	20
배터리 충전하기 .....	8	메모리 카드 사용하기 .....	21
충전 상태 표시 .....	8	메모리 카드 삽입하기.....	21
전원 켜기/끄기.....	8	촬영메뉴 사용하기 .....	22
배터리 잔량 확인 방법.....	9	재생메뉴 사용하기 .....	23
초기 설정 구성 .....	9	스마트폰 앱 링크 기능 .....	24
인스탁스 미니 인스턴트 필름 팩을 삽입/제거하기.....	11	직접 인쇄 기능 .....	24
필름 팩 넣기.....	11	원격 촬영 기능 .....	24
사용한 필름 팩 꺼내기.....	12	인쇄 이미지 저장 기능 .....	24
기본 촬영과 재생.....	12	제품 사양.....	24
사진 촬영하기.....	12	문제 해결.....	25
촬영한 이미지 재생하기.....	13	중요 안전 사항 .....	26
재생 화면의 표시를 변경하기.....	13	간단한 카메라 취급.....	27
인쇄.....	14	Bluetooth® 장치: 주의.....	28
남은 필름 시트 표시 정보.....	15		
사진에 효과 추가하기 .....	15		
렌즈 효과 선택하기.....	15		
필름 효과 선택하기.....	16		
효과 조합 지정하기 .....	16		
효과 조합 등록하기.....	16		
즐거찾기 효과 불러오기.....	16		

## 사용하기 전에

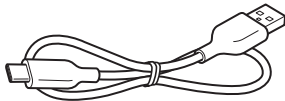
카메라를 사용하기 전에 다음 사항을 확인하십시오 .

### 제공 액세서리

- 어깨끈 (1)



- 전용 충전 케이블 (1)



(BO38A34001)

- 사용설명서 (1)

- 어깨끈은 목 주위가 아닌 어깨에 메서 사용하십시오.
- 카메라 스트랩이 필름 배출 슬롯에 걸리지 않도록 하십시오.
- 배터리는 제조공장에서 완전히 충전되지 않았으므로 카메라를 사용하기 전에 배터리를 충전하십시오.

## 카메라 폐기에 관한 주의사항

이 카메라에는 내장 리튬-이온 배터리를 사용합니다. 카메라를 폐기할 때는 해당 지역의 규정에 따라 올바르게 처리하십시오.

### 주의

내장 배터리를 사용자가 제거하지 마십시오; 그렇지 않으면 부상의 원인이 됩니다.

## 이 카메라에 대해

### 주요 특징

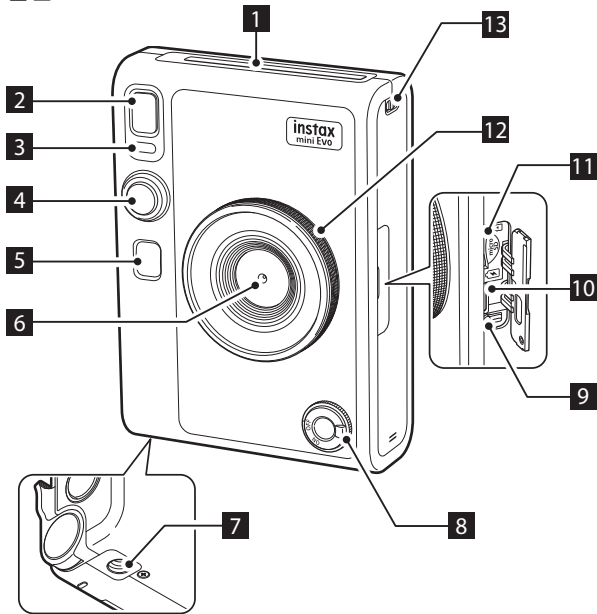
- instax 역사상 최고의 화질. (\*2021년 12월 현재)
- 10가지 렌즈 효과와 10가지 필름 효과를 갖춘 100종류의 이미지를 표현.
- LCD 화면을 보면서 사진을 촬영하고 본체 또는 micro SD 카드에 저장.
- 인쇄할 사진을 선택 가능.
- 럭셔리한 클래식 디자인.
- 렌즈 다이얼, 필름 다이얼과 프린트 레버로 아날로그와 같은 조작성.
- 손쉬운 셀카 촬영을 위한 셀피 미러 장착.

### 스마트폰 앱으로 사용할 수 있는 기능

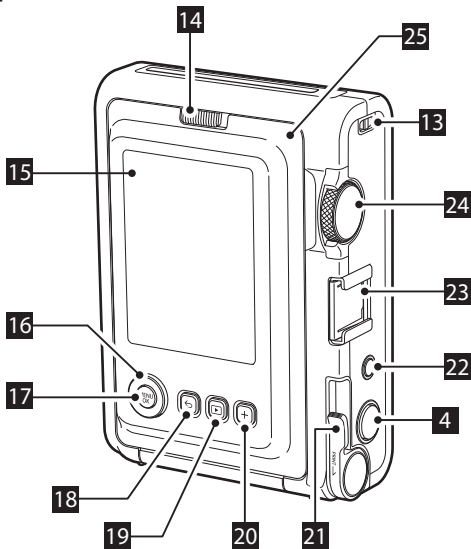
- **직접 인쇄**  
스마트폰에서 카메라로 사진을 전송하고 instax 인쇄 기능으로 사진을 인쇄합니다. 사진을 보내기 전에 스마트폰 앱을 사용하여 사진을 이동, 회전, 확대 축소 또는 자르기를 할 수 있습니다.
- **원격 촬영 기능**  
스마트폰으로 카메라를 제어하여 원격으로 사진을 촬영합니다.
- **인쇄 사진 저장 기능**  
카메라로 인쇄한 사진을 선택하여 스마트폰 앱에 전송할 수 있습니다. 사진에 instax 프레임을 추가하여 스마트폰에 저장할 수 있습니다.

## 각부 명칭

### 전면



### 후면



#### 1 필름 출구 슬롯

노출된 필름은 인쇄 중에 필름 출구 슬롯에서 나옵니다.

#### 2 플래시

설정에 따라 플래시가 작동합니다. 플래시가 작동하지 않도록 설정할 수도 있습니다.

#### 3 셀프타이머 램프/충전 램프

셀프타이머로 사진을 촬영하면 셀프타이머 램프/충전 램프가 깜박입니다. 또한, 충전 중에는 켜지고 충전이 완료되면 꺼집니다.

#### 4 셔터 버튼

셔터 버튼을 반쯤 눌러 피사체에 초점을 맞추십시오. 셔터 버튼을 반쯤 누른 상태에서 완전히 누르면 카메라 셔터가 작동하고 사진이 촬영됩니다. 재생 모드에서 셔터 버튼을 누르면 촬영 모드로 전환됩니다.

#### 5 셀피 미러

셀피 미러로 자신을 볼 수 있으며 사진 구도를 확인할 수 있습니다.

#### 6 렌즈

사진 촬영에 사용되는 렌즈입니다. 촬영 중 손가락이나 기타 신체 부위가 렌즈를 가리지 않도록 주의하십시오.

#### 7 삼각대 홀

삼각대를 부착하는 나사 구멍입니다.

#### 8 전원 스위치

전원 스위치를 시계 방향으로 돌려 전원을 켭니다. 시계 반대 방향으로 돌려 전원을 끕니다.

#### 9 재설정 버튼 \*1

카메라가 제대로 작동하지 않으면 이 버튼을 눌러 카메라 전원을 강제로 끄십시오. 재설정 버튼을 누른 후 전원 스위치를 껐다가 켜서 카메라를 다시 시작하십시오. 카메라가 정상적으로 작동하는 동안에는 재설정 버튼을 사용하지 마십시오. 사진 데이터가 지워질 수 있습니다.

#### 10 USB C 타입 포트

충전용 USB 포트입니다. USB 포트는 데이터 전송용으로 사용할 수 없습니다.

#### 11 Micro SD 카드 슬롯

micro SD 카드용 슬롯입니다.

#### 12 렌즈 다이얼 \*2

렌즈 다이얼을 돌려 10가지의 렌즈 효과로 전환합니다.

#### 13 스트랩 고리

스트랩 고리에 스트랩 코드를 통과하여 스트랩을 부착합니다.

#### 14 필름 도어 잠금

필름 도어 잠금을 밀어 필름 도어의 잠금을 해제하고 들어 올리면 열 수 있습니다.

\*1 카메라가 제대로 작동하지 않으면 재설정 버튼을 눌러 카메라를 재설정하십시오.

\*2 렌즈 효과는 디지털 처리됩니다.



**15 LCD 모니터**

촬영 중에 촬영한 이미지를 보거나 LCD 모니터에서 촬영한 사진을 확인할 수 있습니다. 또한, 사용자 조작에 따라 LCD 모니터에 메뉴가 표시됩니다.

**16 선택 버튼 (◀▶▶▶▶)**

선택 버튼을 사용하여 메뉴 항목을 선택하고 LCD 모니터에 표시되는 기능을 사용합니다.

**17 MENU/OK 버튼**

촬영 중이거나 재생 중에 MENU/OK 버튼을 누르면 LCD 모니터에 메뉴가 표시됩니다. 이 버튼은 메뉴 항목을 확인하는 데도 사용됩니다.

**18 ⏪ (뒤로 가기) 버튼**

⏪ (뒤로 가기) 버튼을 누르면 현재 LCD 모니터에 표시된 메뉴에서 이전 화면으로 돌아갑니다. 이 버튼은 사진 인쇄를 취소하는 데도 사용됩니다.

**19 ▶ (재생) 버튼**

▶ (재생) 버튼을 누르면 촬영한 사진이 LCD 모니터에 표시됩니다. 촬영 모드일 때 이 버튼은 재생 모드로 전환하는 데도 사용됩니다.

**20 + (기능) 버튼**

촬영 모드에서 + (기능) 버튼을 누르면 LCD 모니터의 현재 효과를 확인할 수 있습니다. 효과를 저장하고 불러올 수도 있습니다.

**21 프린트 레버**

LCD 모니터에 표시된 이미지를 인쇄합니다.

**22 이펙트 재설정 버튼**

렌즈와 필름의 양쪽 효과를 기본으로 되돌립니다.

**23 액세서리 슈**

카메라 액세서리용 마운팅 커넥터입니다.

**24 필름 다이얼 \*3**

필름 다이얼을 돌려 10가지의 필름 효과로 전환합니다.


**25 필름 도어**



필름 팩을 로드/언로드할 때는 필름 도어 잠금을 밀어 도어 잠금을 해제하고 들어 올려 엽니다. 필름을 다 쓸 때까지 필름 도어를 열지 마십시오.

\*3 필름 효과는 디지털 처리됩니다.

## LCD 모니터 디스플레이

카메라 전원이 켜지면 LCD 모니터에 촬영 화면이 나타납니다.

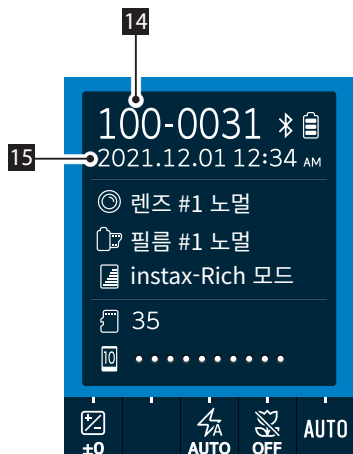
- 촬영 화면에서 재생 화면으로 전환하려면  (재생) 버튼을 누릅니다.
- 재생 화면에서 화면 화면으로 전환하려면 셔터 버튼을 완전히 누릅니다.

촬영 화면 또는 재생 화면이 표시되는 동안  (뒤로 가기)를 누르면 LCD 모니터에 다음 정보가 나타납니다. 촬영 화면 또는 재생 화면으로 돌아가려면  (뒤로 가기)를 다시 누릅니다.



### 촬영 화면



### 재생 화면

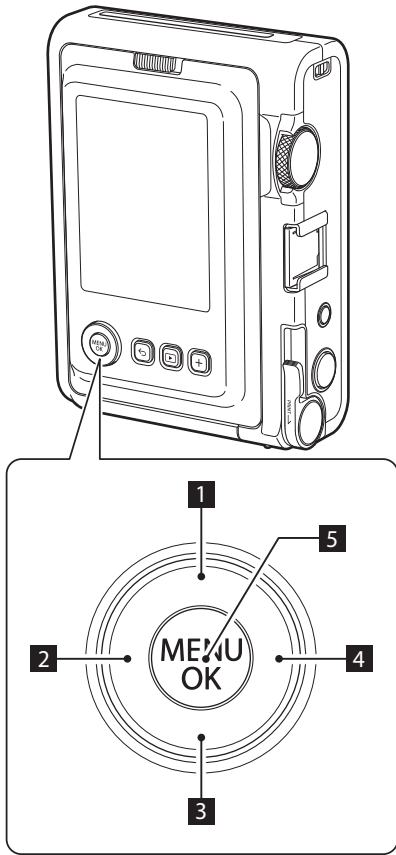


- 1 현재 날짜와 시각
- 2 렌즈 효과
- 3 필름 효과
- 4 사진 화질
- 5 촬영 가능한 매수 \*4
- 6 필름 잔량 표시등
- 7 노출 보정
- 8 셀프타이머
- 9 플래시
- 10 매크로
- 11 화이트밸런스
- 12 배터리 잔량 표시등
- 13 블루투스 연결 상태 표시등
- 14 프레임 수
- 15 현재 날짜와 시각

\*4  (카메라)는 내부 메모리를 사용할 때 표시됩니다. 촬영 가능한 매수가 10 장 이하이면 아이콘이 빨갈게 표시됩니다.  (메모리 카드)는 메모리 카드를 사용할 때 표시됩니다.

### 선택 버튼 사용하기

⬆️⬆️⬆️ (위/아래/왼쪽/오른쪽) 버튼은 메뉴 항목을 선택하고  
 ⬆️⬆️⬆️ 버튼에 할당된 기능을 불러오는 데 사용합니다.  
 [MENU/OK] 버튼은 메뉴를 표시하고 선택하는 데 사용합니다.

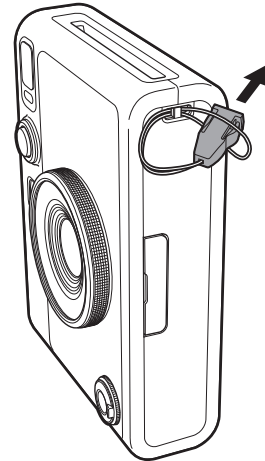


- 1 ⬆️ 이동 (위)
- 2 ⬅️ 이동 (왼쪽)
- 3 ⬇️ 이동 (아래)
- 4 ➡️ 이동 (오른쪽)
- 5 표시하거나 선택하는 메뉴 항목을 결정합니다.

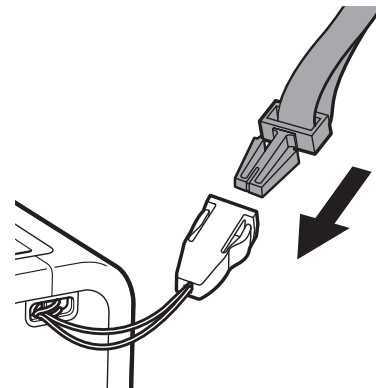
### 숄더 스트랩 부착하기

카메라 본체에 숄더 스트랩을 부착하려면 아래 단계를 따릅니다.

1 숄더 스트랩의 한쪽 끝을 카메라의 스트랩 고리에 넣습니다.



2 스트랩 본체를 스트랩 끝에 부착합니다.

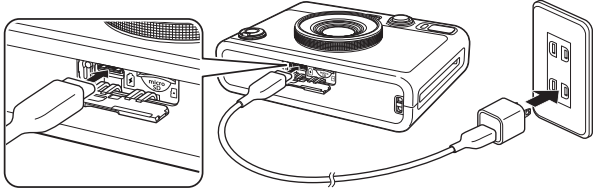


3 같은 방법으로 다른 끝도 부착합니다.

- 숄더 스트랩은 목에 걸지 말고 어깨에 메야 합니다.
- 숄더 스트랩이 필름 배출 슬롯에 걸리지 않도록 합니다.

## 배터리 충전하기

- ❗ 배터리를 충전하기 전에 카메라를 끄십시오. 카메라가 켜져 있으면 배터리가 충전되지 않습니다.



제공된 전용 충전 케이블을 사용하여 카메라를 USB AC 전원 어댑터 (스마트폰에서 제공)에 연결하고 실내의 전원 콘센트에 USB AC 전원 어댑터를 꽂으십시오.

- 충전 시간은 약 2~3시간입니다.
- 충전기에서 공급되는 전력은 무선기기가 필요한 최소 0.4 와트에서 최대 충전 속도를 달성하기 위해 최대 2.5 와트 사이이어야 합니다.

## 충전 상태 표시

충전 중	셀프타이머 램프가 켜집니다.
충전 종료	셀프타이머 램프가 꺼집니다.
충전 에러	셀프타이머 램프가 깜박입니다.

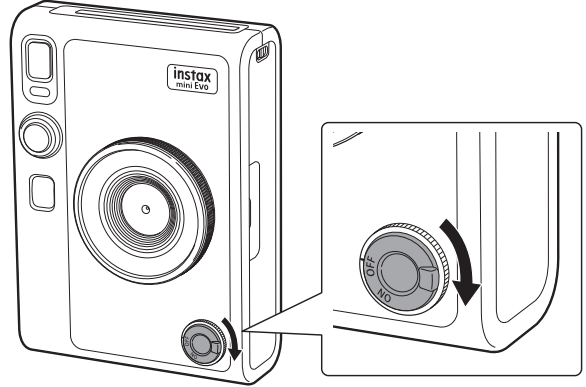
### PC에서 충전할 때:

- USB 허브 또는 키보드를 통하지 않고 카메라를 PC에 직접 연결합니다.
- 충전하는 동안에 PC가 절전 (취침 모드) 상태가 되면 충전이 멈춥니다. 충전을 계속하려면 PC를 절전 상태 (취침 모드)에서 해제하고 제공된 전용 충전 케이블을 다시 연결하십시오.
- PC 제원, 설정 또는 조건에 따라 배터리 충전이 되지 않을 수 있습니다.

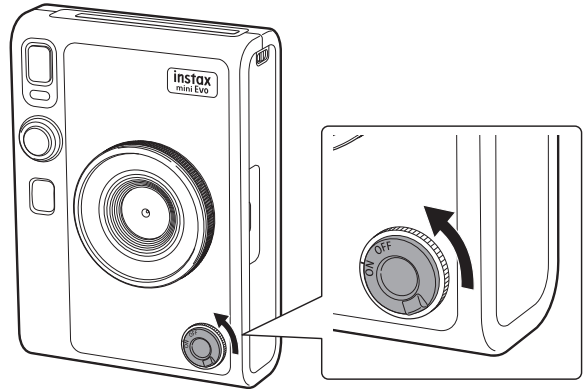
- 배터리를 제거할 수는 없습니다.
- 배터리는 제조공장에서 완전히 충전되지 않았으므로 카메라를 사용하기 전에 배터리를 충전하십시오.
- 배터리에 관한 주의 사항은 “간단한 카메라 취급” 를 참조하십시오. (p. 27)

## 전원 켜기/끄기

카메라를 켜려면 전원 스위치를 돌리십시오.






카메라를 끄려면 전원 스위치를 돌리십시오.



- 카메라를 일정 시간 동안 조작하지 않으면 자동으로 꺼집니다. 카메라가 자동으로 꺼지면 전원 스위치를 껐다가 다시 켜십시오.
- 카메라가 꺼질 때까지 시간을 조정할 수도 있습니다. (p. 22)

### 배터리 잔량 확인 방법

촬영 또는 재생 화면의 ↶ (뒤로 가기)를 누르면 LCD 모니터에 배터리 잔량이 표시됩니다.

표시	배터리 충전량
	배터리 충전량이 충분합니다.
	배터리 충전량이 1/2 미만입니다. 배터리 재충전을 권장합니다.
	배터리 충전량이 부족합니다. 되도록 빨리 배터리를 재충전하십시오.

- 배터리 충전량이 부족하면 LCD 모니터의 오른쪽 아래에 (🔋) 아이콘이 나타납니다.
- 배터리가 완전히 소모되면 LCD 모니터의 중앙에 아이콘이 (🔋) 나타나고 전원이 꺼집니다.

촬영 화면 또는 재생 화면으로 돌아가려면 ↶ (뒤로 가기)를 다시 누릅니다.

### 초기 설정 구성

구매 후 처음으로 카메라 전원을 켜면 사용할 언어, 날짜와 시각을 설정하고 스마트폰을 페어링하도록 자동으로 표시됩니다.

페어링 등록 전에 스마트폰에 “ instax mini Evo ” 앱을 설치하십시오.

- Android OS 스마트폰을 사용하는 경우, Google Play에서 “ instax mini Evo ” 를 검색하고 설치하십시오.  
\*Android OS 스마트폰의 요구 사항: Android 버전 7 이상 및 Google Play가 설치되어 있어야 합니다.
- iOS 스마트폰을 사용하는 경우, App Store에서 “ instax mini Evo ” 를 검색하고 설치하십시오.  
\*iOS 스마트폰의 요구 사항: iOS 버전 12 이상  
스마트폰 모델에 따라 스마트폰 앱을 설치하고 상기의 작동 요구 사항을 충족해도 사용하지 못할 수 있습니다.

이 설정은 나중에 설정할 수 있습니다. 나중에 설정하거나 재설정하려면 설정 메뉴에서 [言語/LANG.], [날짜/시간] 및 [블루투스 설정]을 설정하십시오.

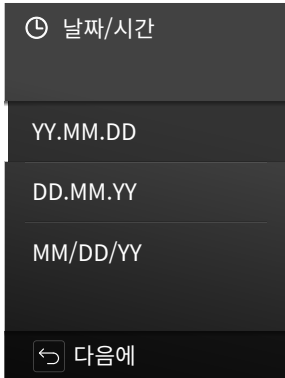
#### 1 전원을 켭니다.

- 구매 후 처음으로 카메라 전원을 켜면 언어 설정 화면이 나타납니다.

#### 2 사용할 언어를 선택하고 [MENU/OK]를 누릅니다.

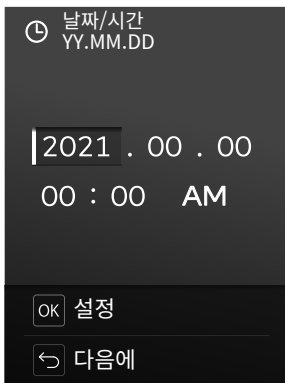


3 년, 월 및 날짜를 순서대로 설정하고 [MENU/OK]를 누릅니다.



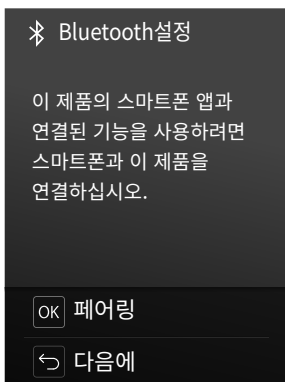
4 년, 월, 일, 시와 분을 설정하고 [MENU/OK]를 누릅니다.

⬅➡을 눌러 설정할 항목 (년, 월, 일, 시, 분)을 선택하고  
⬆️와 ⬆️을 눌러 설정한 숫자를 선택합니다.



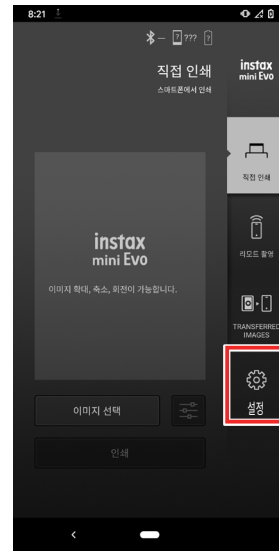
다음으로 페어링 설정을 구성합니다.

5 [MENU/OK]를 누릅니다.

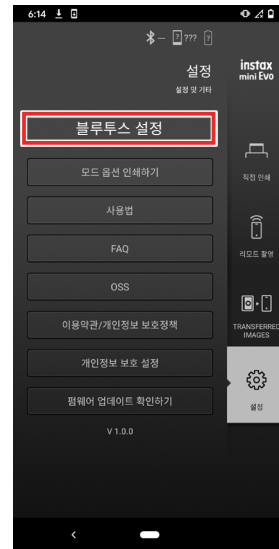


• 페어링 설정을 구성하지 않으려면 ⬅️ (뒤로 가기)를 눌러 초기 설정을 종료합니다.

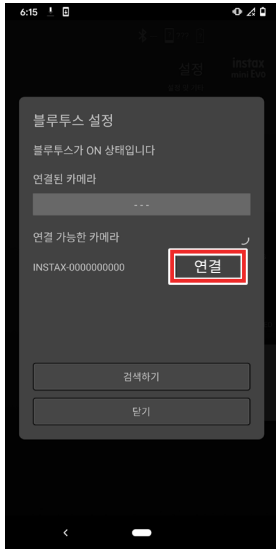
6 스마트폰 앱 “ instax mini Evo ” 을 실행하고 [설정]을 탭 합니다.



7 스마트폰 앱에서 [블루투스 설정]을 누릅니다.



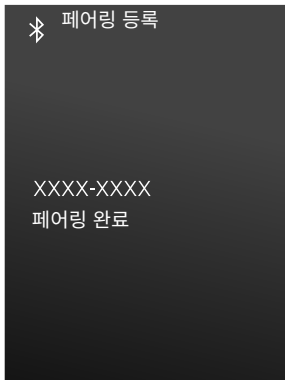
**8** 스마트폰 앱에서 [연결]을 누릅니다.



• 카메라의 OWN NAME을 확인하려면 촬영메뉴를 표시합니다. (p.22) 그런 다음에 [Bluetooth설정], [정보]와 [OWN NAME]을 순서대로 선택합니다.

**9** 페어링을 허용합니다.

**10** 페어링 등록이 완료되었는지 확인합니다.

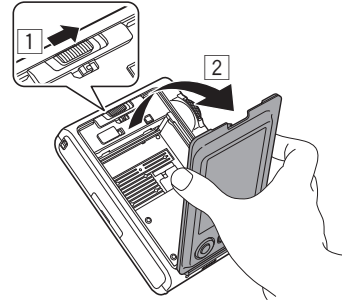


페어링 등록이 완료되면 화면이 촬영 화면으로 전환됩니다.

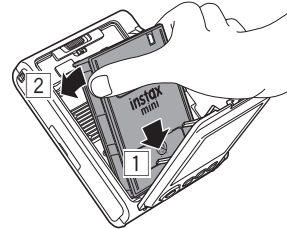
**인스탁스 미니 인스턴트 필름 팩을 삽입/제거하기**

**필름 팩 넣기**

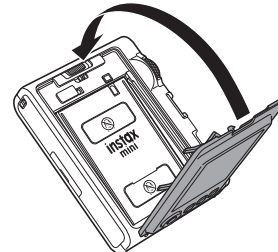
**1** 필름 도어 잠금을 밀어 필름 도어를 엽니다.



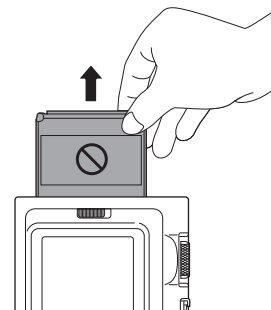
**2** 노란색 마크에 맞추어 필름 팩을 넣습니다.



**3** 필름 도어를 닫습니다.

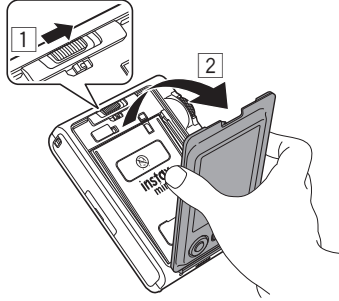


**4** 자동으로 빠져 나온 검정 필름 커버를 제거합니다.

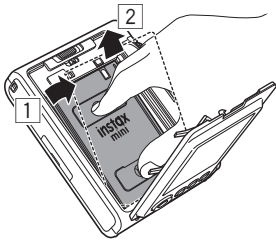


## 사용한 필름 팩 꺼내기

1 필름 도어 잠금을 밀어 필름 도어를 엽니다.



2 필름 팩의 직사각형 구멍을 잡고 카메라에서 필름 팩을 잡아 빼냅니다.

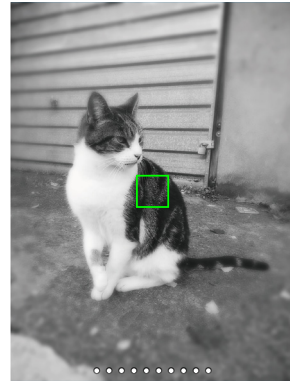


## 기본 촬영과 재생

### 사진 촬영하기

이 장에서는 사진 촬영의 기본 절차에 대해 설명합니다.

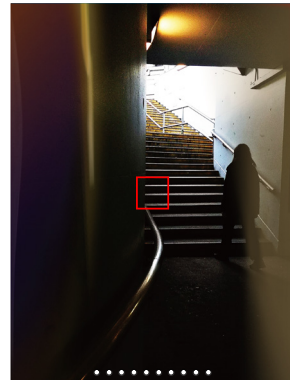
- 1 전원을 켭니다.
- 2 카메라를 잡으십시오.
- 3 효과 및 기타 설정을 필요에 따라 설정합니다.
- 4 사진을 구성합니다.  
 ◀ 또는 ▶ 을 눌러 구도를 조절합니다. ⬆ 을 눌러 멀리 있는 피사체의 이미지를 확대하거나 ⬇ 을 눌러 넓은 영역을 촬영합니다.
- 5 셔터 버튼을 반쯤 눌러 피사체에 초점을 맞춥니다.  
 피사체에 초점이 맞은 경우



비프음이 울리고 LCD 모니터에 녹색의 AF 프레임이 나타납니다.

[얼굴 검색]이 활성화되면 카메라가 얼굴을 인식할 때 사람의 얼굴 위에 녹색 AF 프레임이 나타납니다. (p. 22)

피사체에 초점이 맞지 않은 경우



LCD 모니터에 빨간색 AF 프레임이 나타납니다. 구도를 변경하거나 AF/AE 잠금을 사용하십시오. (p. 20)



**6 셔터 버튼을 반쯤 누르고 (완전히 아래로) 누릅니다**  
 사진 촬영 후 이미지는 내부 메모리 또는 메모리 카드에 저장됩니다.

- 촬영한 사진을 인쇄하는 단계는 “사용하기 전에” 를 참조하십시오. (p. 14)

- 사진을 촬영할 때는 팔을 몸에 붙이고 두 손으로 카메라를 확실하게 잡으십시오.
- 셔터 버튼을 누를 때 카메라 렌즈를 만지지 않도록 주의하십시오.
- 셔터 버튼을 완전히 누를 때는 카메라가 움직여 사진이 흐려지지 않도록 가볍게 누릅니다.
- 손가락이나 어깨끈이 플래시나 렌즈를 가리지 않도록 주의하십시오.
- 어둡거나 역광 조건에서 셔터 버튼을 완전히 누르면 플래시가 발광할 수 있습니다. 플래시가 발광하지 않도록 플래시 설정을 변경할 수 있습니다. (p. 18)

**내부 메모리에 관한 주의 사항**

- 내부 메모리가 가득 차면 셔터가 작동하지 않고 사진을 찍을 수 없게 됩니다. 이미지를 삭제하거나 메모리 카드를 사용하십시오.
- 카메라가 고장 나면 내부 메모리의 이미지가 손상되거나 손실될 수 있습니다.
- 중요한 이미지를 다른 미디어 (하드디스크, CD-R, CD-RW, DVD-R 등)에 백업하여 복사할 것을 권장합니다.
- 수리를 위해 카메라를 의뢰할 경우, 내부 메모리의 데이터를 보증할 수 없습니다.
- 카메라를 수리할 경우, FUJIFILM은 내부 메모리의 데이터를 확인할 수 없습니다.

**촬영한 이미지 재생하기**

LCD 모니터에서 촬영한 이미지를 재생할 수 있습니다.

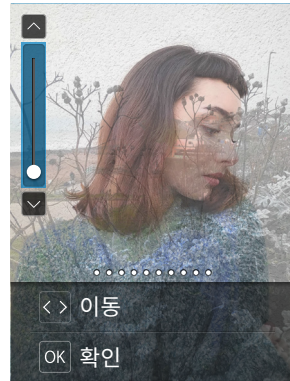
- 1 전원을 켭니다.**
- 2 [재생]을 누릅니다.**  
 마지막으로 촬영한 사진이 표시됩니다.
- 3 [▶] 또는 [◀] 을 눌러 보려는 이미지를 선택합니다.**  
 • 셔터 버튼을 완전히 누르면 촬영 화면으로 돌아갑니다.

**재생 화면의 표시를 변경하기**

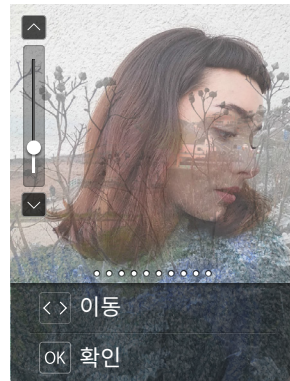
이미지를 확대하거나 LCD 모니터에 표시되는 프레임의 수를 변경할 수 있습니다.

**■ 이미지를 확대할 경우**

- 1 [◀] 또는 [▶] 을 눌러 보려는 이미지를 선택합니다.**
- 2 [⏏] 또는 [⏏] 을 누릅니다.**  
 확대/축소 화면이 나타납니다.



- 3 [⏏] 또는 [⏏] 을 눌러 이미지를 확대하거나 축소합니다.**

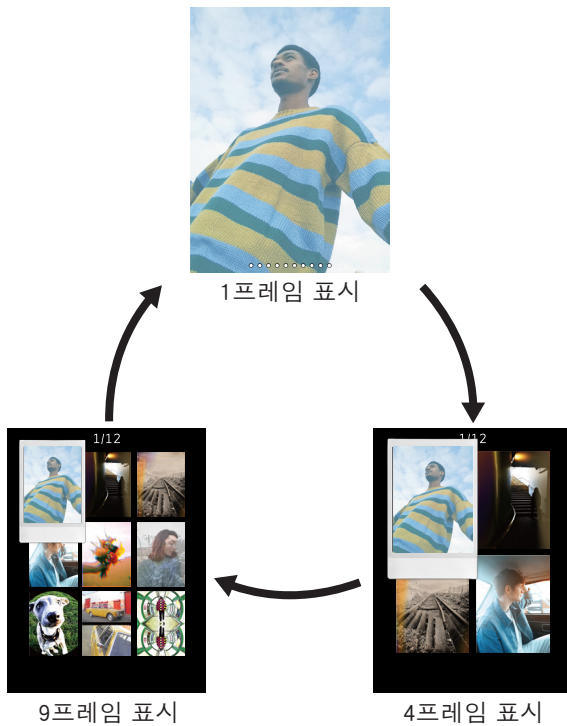


- 확대/축소 화면에서 [◀] 또는 [▶] 을 누르면 이동 화면으로 전환되며, [⏏] 또는 [⏏] 을 눌러 화면 위치를 이동할 수 있습니다. 확대/축소 화면으로 돌아가려면 [↶] (뒤로 가기)를 누릅니다.

- 4 [MENU/OK]를 누릅니다.**  
 • 이미지를 확대하거나 축소하여 인쇄할 수도 있습니다.

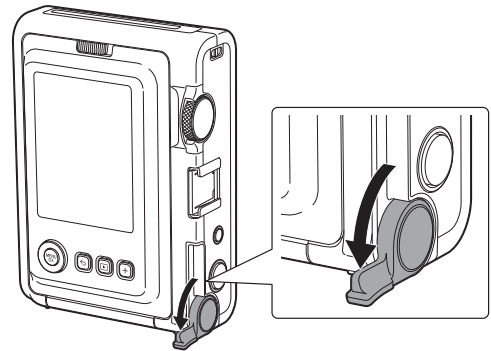
### ■ 표시된 프레임 수를 변경하기

재생 화면을 표시되면 [▶] (재생)를 눌러 표시되는 프레임이 수를 변경합니다.

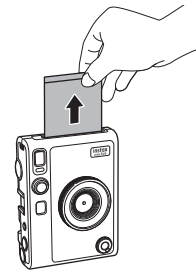


### 인쇄

- 1 [▶] (재생) 버튼을 누릅니다.
- 2 선택 버튼에서 ◀ 또는 ▶ 을 눌러 인쇄할 사진을 선택합니다.
- 3 사진을 확대하거나 기타 편집 옵션이 있습니다.
- 4 프린트 레버를 돌립니다.



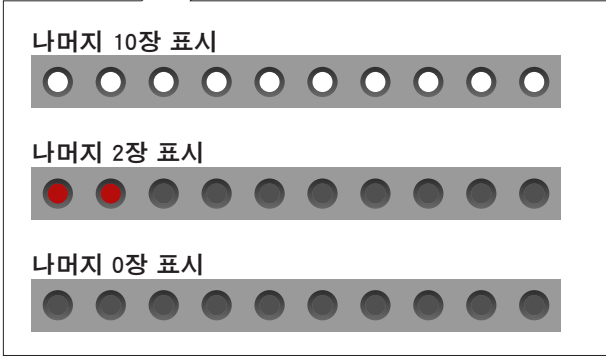
- 5 필름이 배출되는 소리가 멈추면 배출된 필름의 가장자리를 잡고 필름을 꺼냅니다.



필름 출구 슬롯에 손가락이나 카메라 스트랩이 끼지 않도록 주의하십시오.

**남은 필름 시트 표시 정보**

남은 필름 시트는 화면 하단에 흰색 점으로 표시됩니다. 인쇄가 끝날 때마다 이 점이 회색으로 바뀝니다. 필름 시트가 2장만 남으면 도트가 빨갛게 바뀝니다.



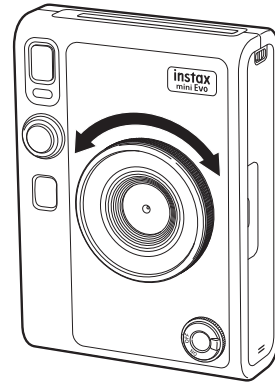
- 필름 취급에 관한 자세한 내용은 FUJIFILM 인스턴트 필름 instax mini를 참조하십시오.
- 필름 현상은 약 90초 걸립니다. (시간은 온도에 따라 다릅니다)

**사진에 효과 추가하기**

**렌즈 효과 선택하기**

아래 단계에 따라 적용할 렌즈 효과의 유형을 선택합니다.

- 1 촬영 화면을 표시합니다.
- 2 렌즈 다이얼을 돌려 렌즈 효과의 유형을 선택합니다.



다음 설명이 나타납니다.



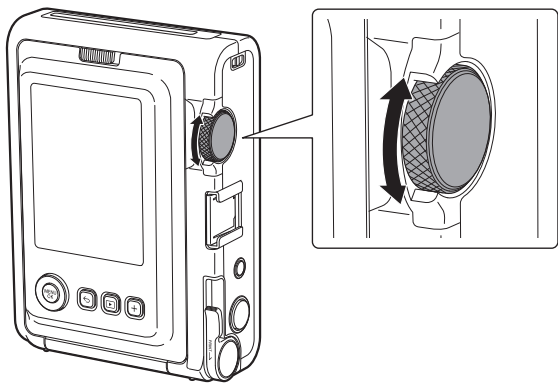
- 설정한 렌즈 효과를 취소하려면 렌즈 효과 유형에서 [노멀]을 선택합니다.
- 설정한 렌즈 효과와 필름 효과를 취소하려면 이펙트 재설정 버튼을 누릅니다.

+ (기능) 버튼을 눌러 즐겨찾기로 등록된 렌즈 효과와 필름 효과를 불러올 수도 있습니다.

## 필름 효과 선택하기

다음 단계에 따라 필름 효과의 유형을 선택합니다.

- 1 촬영 화면을 표시합니다.
- 2 필름 다이얼을 돌려 필름 효과의 유형을 선택합니다.



다음 설명이 나타납니다.



- 설정한 필름 효과를 취소하려면 필름 효과 유형에서 [노멀]을 선택합니다.
- 설정한 렌즈 효과와 필름 효과를 취소하려면 이펙트 재설정 버튼을 누릅니다.

+ (기능) 버튼을 눌러 즐겨찾기로 등록된 렌즈 효과와 필름 효과를 불러올 수도 있습니다.

## 효과 조합 지정하기

선호하는 효과를 조합하여 등록할 수 있습니다. + (기능) 버튼을 누르면 등록된 효과 조합을 불러올 수 있습니다.

### 효과 조합 등록하기

- 1 촬영 화면을 표시합니다.
- 2 렌즈 다이얼을 돌려 렌즈 효과의 유형을 선택합니다.
- 3 필름 다이얼을 돌려 필름 효과의 유형을 선택합니다.
- 4 + (기능) 버튼을 누릅니다.
- 5 [MENU/OK]를 누릅니다.
- 6 ◀ 또는 ▶ 을 눌러 [즐거찾기[1]] ~ [즐거찾기[3]]을 선택합니다.  
최대 3개의 효과 조합을 등록할 수 있습니다.
- 7 [MENU/OK]를 누릅니다.  
효과가 등록되었습니다.

### 즐거찾기 효과 불러오기

- 1 촬영 화면을 표시합니다.
- 2 + (기능) 버튼을 두 번 누릅니다.
- 3 ◀ 또는 ▶ 을 눌러 [즐거찾기[1]] ~ [즐거찾기[3]]을 선택합니다.
- 4 [MENU/OK]를 누릅니다.  
효과가 적용됩니다.

## 다양한 샷

### 이미지 밝기를 변경하기

이미지 밝기를 조절합니다. 피사체가 너무 밝거나 어두울 때 또는 피사체와 배경의 콘트라스트 (밝음과 어두움의 차이)가 너무 클 때 이 기능을 사용합니다.

- 1 촬영 화면에서 [노출 보정]이 나타날 때까지 또는 을 누릅니다.

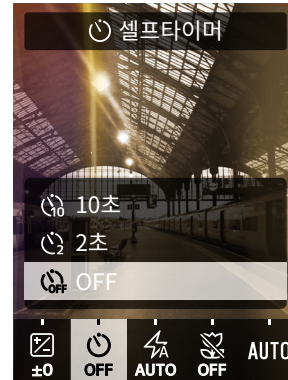


- 2 또는 을 눌러 노출을 수정합니다.
  - 을 +쪽으로 눌러 노출을 보정하면 전체 이미지가 밝아집니다.
  - 을 -쪽으로 눌러 노출을 보정하면 전체 이미지가 어두워집니다.
- 3 셔터 버튼을 완전히 누릅니다.

### 셀프타이머 사용하여 사진 촬영하기

이 기능은 사진사가 포함된 단체 사진을 찍거나 셔터 버튼을 누른 상태에서 카메라가 움직이지 않도록 할 때 사용합니다.

- 1 또는 을 셀프타이머가 촬영 화면에 나타날 때까지 누릅니다.



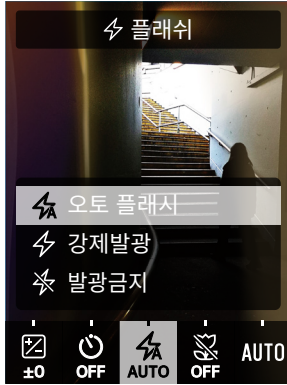
- 2 또는 을 눌러 [2초] 또는 [10초]를 선택합니다. 설정된 셀프타이머에 해당하는 아이콘이 화면 중앙에 나타납니다.
  - 셀프타이머를 설정하지 않으려면 [OFF]를 선택합니다.
- 3 셔터 버튼을 완전히 누릅니다. 카운트다운이 시작됩니다.
  - [2초]가 선택된 경우: 셔터 버튼을 누르면 셀프 타이머 라이트가 깜박입니다.
  - [10초]가 선택된 경우: 셔터 버튼을 누르면 셀프타이머가 켜지고 사진 촬영 3초 전에 깜박이기 시작합니다.

중간에 셀프타이머를 취소하려면 (뒤로 가기)를 누릅니다.

## 플래시로 사진 찍기

야간 또는 어두운 룸에서 사진을 촬영하려면 플래시를 사용합니다. 플래시를 발광하지 않도록 카메라를 설정할 수도 있습니다.

- 1 촬영 화면에서 [플래쉬]가 나타날 때까지 또는 누릅니다.



- 2 또는 을 눌러 플래시 설정을 선택합니다.

- 플래시 설정에 관한 자세한 내용은 “ 이미지를 확대할 경우 ” 를 참조하십시오.

- 3 셔터 버튼을 완전히 누릅니다.

• 플래시 충전 중에 셔터 버튼을 누르면 셀프 타이머 라이트가 켜지고 셔터가 움직이지 않습니다.

### ■ 플래시 종류

#### ⚡ 오토 플래시

주위가 어두우면 플래시가 자동으로 발광합니다. 이 설정은 대부분의 상황에서 적용됩니다.

#### ⚡ 강제발광

주변 밝기와 관계없이 플래시가 발광합니다. 역광으로 피사체가 어두울 때 이 설정을 사용합니다.

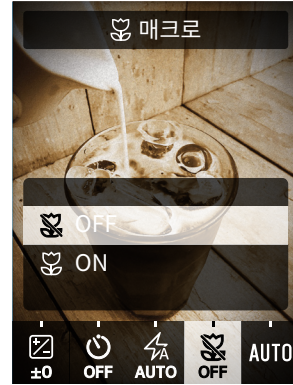
#### ⚡ 발광금지

주위가 어둡더라도 플래시가 발광하지 않습니다. 이 설정은 플래시 촬영이 금지된 장소에서의 촬영에 적합합니다. 어두운 곳에서 플래시를 사용하지 않고 촬영할 때는 테이블이나 이와 유사한 표면에 카메라를 고정하는 것이 좋습니다.

## 매크로 사진 촬영하기

피사체에 가까이 가려면 매크로 촬영을 사용합니다.

- 1 촬영 화면에서 [매크로]가 나타날 때까지 또는 누릅니다.



- 2 또는 을 눌러 [ON]을 선택합니다.

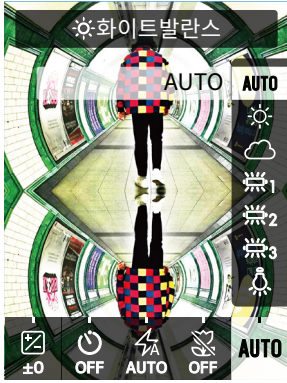
- 3 셔터 버튼을 완전히 누릅니다. 매크로 촬영을 실행합니다.



**사진 촬영 시 광원 맞추기**

햇빛이나 인공조명 등의 광원에 맞춰 화이트밸런스를 설정하면 실제와 더 가까운 색으로 촬영이 가능합니다.

- 1 촬영 화면에 [화이트밸런스]가 나타날 때까지 **◀** 또는 **▶** 을 누릅니다.



- 2 **▲** 또는 **▼** 을 눌러 설정 중에 하나를 선택합니다.
  - 화이트밸런스 설정에 관한 자세한 내용은 “이미지를 확대할 경우” 을 참조하십시오.

- 3 셔터 버튼을 완전히 누릅니다.

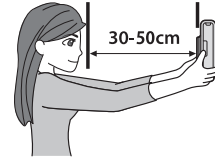
**■ 화이트밸런스 종류**

- AUTO** AUTO  
카메라가 자동으로 화이트밸런스를 설정합니다. 노멀 촬영에는 AUTO를 권장합니다.
- ☀** 맑은날  
맑은 날 야외에서 촬영할 때.
- ☁** 흐린날  
흐린 날이나 그늘에서 촬영할 때.
- ☼** 형광등1  
일광 시 형광등 아래에서 촬영할 때.
- ☼** 형광등2  
일광 시 백색 형광등 아래에서 촬영할 때.
- ☼** 형광등3  
백색 형광등 아래에서 촬영할 때.
- 💡** 전구  
전구 및 백열등 아래에서 촬영할 때.

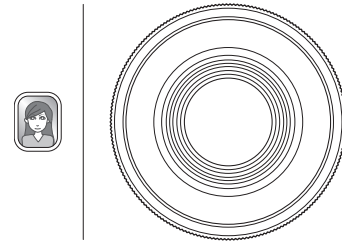
**자신의 사진을 촬영하기 (셀피)**

셀피 미러를 사용하여 자신의 사진을 찍을 수 있습니다.

- 1 카메라를 단단히 잡고 얼굴이 렌즈의 끝에서 30 ~ 50cm 떨어지도록 하십시오.
  - 특히 어두운 곳에서는 카메라 떨림이 발생할 수 있으므로 카메라를 단단히 잡으십시오.



- 2 셀피 미러를 사용하여 구성을 확인하고 촬영합니다.



• 촬영 시 플래시를 쳐다보지 마십시오. 플래시 잔상은 일시적인 실명을 유발할 수 있습니다.

## 사진 촬영 시 AF/AE 잠금 사용하기

사진 촬영 시 셔터 버튼을 반쯤 길게 눌러 포커스를 잠그는 것을 'AF락'이라고 하고, 셔터 버튼을 길게 눌러 밝기를 잠그는 것을 'AE락'이라고 합니다. 이 기능은 화면 중앙에 피사체가 없는 상태에서 사진을 찍고 싶을 때 유용합니다.

- 1 셔터 버튼을 반쯤 눌러 피사체에 초점을 맞춥니다.  
셔터 버튼을 반쯤 눌러 AF 또는 AE를 고정합니다.
- 2 셔터 버튼을 반쯤 눌러 구도를 변경합니다.
- 3 셔터 버튼을 완전히 눌러 사진을 촬영합니다.





다음과 같은 물체를 촬영할 때는 초점을 맞추기 어려우므로 AE/AF 잠금 사용을 권장합니다.

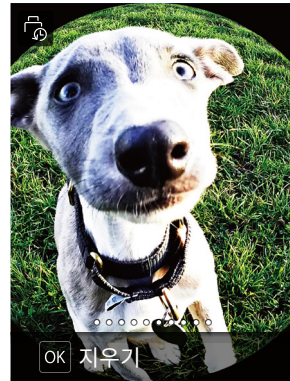
- 거울 또는 자동차 본체와 같이 반짝이는 물체
- 고속으로 움직이는 피사체
- 유리의 반대편에 있는 피사체
- 빛을 반사하지 않고 흡수하는 머리카락이나 털과 같은 어두운 물체
- 연기 또는 불꽃과 같이 실체가 없는 물체
- 명암의 차이가 거의 없는 피사체 (예, 배경과 같은 색의 옷을 입은 사람)
- AF 프레임에 큰 대비 차이가 있고 피사체가 해당 영역에 있을 때 (예, 대비가 강한 배경 앞에 있는 피사체)

## 인쇄 이력을 인쇄하기

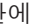
이전에 인쇄한 이미지를 불러오고 그때 사용한 설정 (이미지 효과 등)을 유지할 수 있습니다.

아래 단계에 따라 촬영한 이미지를 인쇄할 수 있습니다.

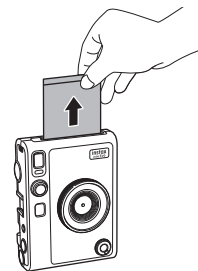
- 1 재생 화면에서 [MENU/OK]를 누릅니다.  
재생 메뉴가 나타납니다.
- 2  또는 을 선택하고 [인쇄 이력]을 누릅니다.
- 3 [MENU/OK]를 누릅니다.
- 4  또는 을 눌러 인쇄할 이미지를 선택합니다.



- 5 프린트 레버를 돌립니다.  
인쇄를 시작합니다.

중간에 인쇄를 취소하려면  (뒤로 가기)를 누릅니다.

- 6 필름이 배출되는 소리가 멈추면 배출된 필름의 가장자리를 잡고 필름을 꺼냅니다.



손가락이나 어깨끈이 필름 출구 슬롯을 가리지 않도록 주의하십시오.



## 메모리 카드 사용하기

카메라의 내부 메모리에 약 45개의 정지화상을 저장할 수 있지만 메모리 카드를 사용하면 더 많은 이미지를 저장할 수 있습니다. 펌웨어를 업그레이드하려면 메모리 카드가 필요합니다. 메모리 카드를 미리 준비하십시오.

### 메모리 카드에 관한 주의 사항

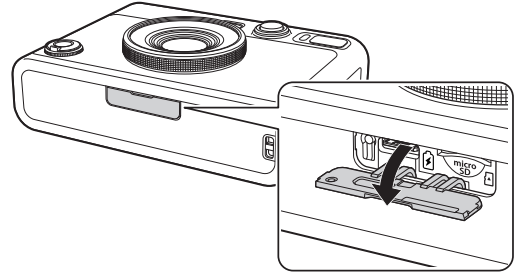
- 이 카메라는 micro SD 카드와 micro SDHC 카드와 호환됩니다. 다른 종류의 메모리 카드를 사용하면 카메라가 손상될 수 있습니다.
- 메모리 카드는 크기가 작기 때문에 유아가 이를 실수로 삼킬 수 있습니다. 메모리 카드는 영유아의 손이 닿지 않는 곳에 두십시오. 만약 유아가 메모리 카드를 삼키는 일이 발생하면 즉시 의사의 진찰을 받으십시오.
- 포맷 중 또는 데이터를 기록/삭제하는 동안에는 카메라를 끄거나 메모리 카드를 제거하지 마십시오. 메모리 카드가 손상되었을 수 있습니다.
- 강한 정전기 또는 전기적 노이즈가 발생하기 쉬운 환경에서 메모리 카드를 사용하거나 보관하지 마십시오.
- 정전기를 띠고 있는 메모리 카드를 카메라에 넣으면 카메라가 오작동할 수 있습니다. 이런 경우, 카메라의 전원을 끈 후에 다시 켜십시오.
- 바지 주머니에 메모리 카드를 넣고 다니지 마십시오. 앉았을 때 강한 힘이 가해져 메모리 카드가 부러질 수 있습니다.
- 메모리 카드는 장시간 사용 후 이를 만지면 뜨거울 수 있지만 고장이 아닙니다.
- 메모리 카드에 라벨을 부착하지 마십시오. 라벨이 벗겨지면 카메라가 오작동할 수 있습니다.

### PC에서 메모리 카드 사용 시 주의 사항

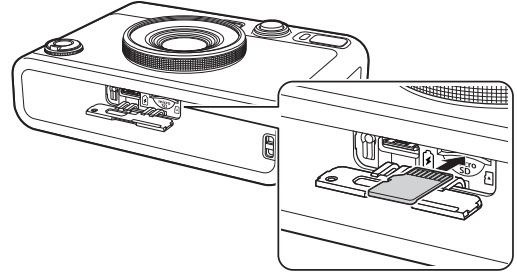
- 사용하지 않은 메모리 카드나 PC 또는 다른 장치에서 사용한 메모리 카드는 카메라에 사용하기 전 항상 포맷하십시오.
- 카메라 자체에서 메모리 카드를 포맷하고 촬영 및 녹화에 사용하면 폴더가 자동으로 생성됩니다. PC를 사용하여 메모리 카드에 있는 폴더나 파일 이름을 변경하거나 삭제하지 마십시오. 메모리 카드를 사용하지 못할 수 있습니다.
- PC를 사용하여 메모리 카드의 이미지를 삭제하지 마십시오. 항상 카메라를 사용하십시오.
- 이미지 파일을 편집하려면 이미지 파일을 하드 디스크나 이와 유사한 장치에 복사하거나 이동한 후에 복사 또는 이동한 이미지 파일을 편집하십시오.

## 메모리 카드 삽입하기

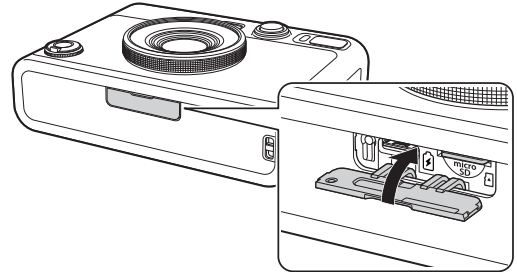
### 1 카드 슬롯 커버를 여십시오.



### 2 메모리 카드를 그림과 같이 올바른 방향으로 "딸깍" 소리가 날 때까지 완전히 삽입합니다.



### 3 카드 슬롯 커버를 닫으십시오.



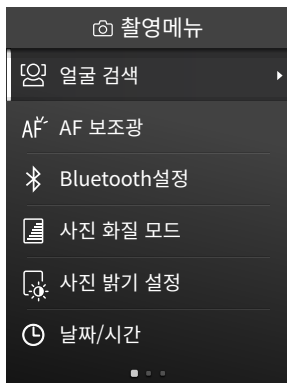
- 메모리 카드를 제거하려면 손가락으로 카드를 누른 후 손가락을 천천히 뺍니다. 카드의 잠금이 해제되고 제거 준비 상태가 됩니다.

메모리 카드를 빼다가 갑자기 손가락을 떼면 카드가 튀어나올 수 있습니다. 손가락을 부드럽게 뺍니다.

## 촬영메뉴 사용하기

촬영 메뉴를 사용하여 촬영과 관련된 다양한 설정을 변경할 수 있습니다.

- 1 재생 화면에서 [MENU/ OK]를 누릅니다.  
촬영메뉴가 나타납니다.



- 2 또는 을 눌러 항목을 선택합니다.  
• 각 항목에 관한 자세한 내용은 “ 이미지를 확대할 경우 ” 을 참조하십시오.
- 3 설정을 변경합니다.
- 4 [MENU/OK]를 누릅니다.  
설정이 적용되고 디스플레이가 촬영 화면으로 돌아갑니다.

### ■ 촬영메뉴 항목

#### [얼굴 검색]

[얼굴 검색]을 켜면, 카메라가 배경 대신 얼굴을 감지해 이에 초점을 맞추고 밝기를 조절해 사람이 밝게 돋보이도록 합니다.

#### [AF 보조광]

ON으로 설정하면 셔터 버튼을 반쯤 누를 때부터 피사체에 포커스가 잡힐 때까지 AF 보조광이 켜져 어두운 피사체에 쉽게 포커스를 맞출 수 있습니다.

- 장면에 따라서는 AF 보조광이 작동하더라도 피사체에 포커스를 맞추기가 어려울 수 있습니다.
- AF 보조광은 피사체에 근접하여 촬영 시에는 그다지 효과적이지 않을 수 있습니다.
- AF 보조광을 사람의 눈 가까이에서 사용하지 마십시오.

#### [Bluetooth설정]

카메라를 페어링하기 전에 스마트폰에 스마트폰 앱을 설치하십시오.

#### [페어링 등록]:

블루투스를 통해 카메라를 처음 스마트폰과 연결할 때 장치와 함께 페어링해야 합니다. 페어링에 관해서는 다음 순서를 참조하십시오.

1. 촬영메뉴 또는 재생메뉴에서 [Bluetooth설정]을 선택합니다.
2. [페어링 등록]을 선택하고 [MENU/OK]를 누릅니다
3. 스마트폰 앱에서 [설정]을 누릅니다
4. 스마트폰 앱에서 [블루투스 설정]을 누릅니다
5. 스마트폰 앱에서 [연결]을 누릅니다
6. 페어링을 허용합니다

#### [페어링 등록 삭제]:

페어링 된 스마트폰의 정보를 삭제할 수 있습니다.

#### [정보]:

장치의 블루투스 주소와 이름, 페어링 된 장치의 정보가 표시됩니다.

#### [사진 화질 모드]

일반 품질은 [instax-Natural 모드]로, 색상을 더 풍부하게 표현하려면 [instax-Rich 모드](출고 시 기본값)로 설정합니다.

#### [사진 밝기 설정]

[×1 (표준)], [×1.5 (조금 밝음)] 또는 [×2.0 (밝음)]을 설정합니다.

#### [날짜/시간]

날짜와 시각을 설정합니다.

#### [날짜 스탬프]

이미지에 날짜를 넣습니다. 이미지에 찍힌 날짜를 지우려면 [OFF]로 설정합니다.

#### [言語/LANG.]

LCD 모니터에 표시할 언어를 설정합니다.

#### [사운드 설정]

조작음, 셔터 음량과 시작음의 음량을 설정합니다. 사운드를 끄려면 [끄기]로 설정합니다.

#### [자동 전원 끄기]

카메라를 작동하지 않을 때 자동으로 꺼지는 시간을 설정합니다.

#### [리셋]

설정을 공장 초기값으로 재설정합니다. 날짜/시간에 설정된 날짜와 시각은 재설정되지 않습니다.

#### [포맷]

카메라의 내부 메모리 또는 카드 슬롯에 삽입된 메모리 카드를 초기화합니다. 보관된 모든 이미지가 삭제됩니다.

#### [펌웨어 업그레이드]

펌웨어 업그레이드합니다. 펌웨어 업그레이드하는 방법은 아래와 같이 두 가지가 있습니다. 펌웨어 업그레이드하려면 메모리 카드가 필요합니다. 메모리 카드를 미리 준비하십시오.

#### ● “ instax mini Evo ” 스마트 앱 사용하기

1. 카메라 카드 슬롯에 메모리 카드를 삽입합니다
2. “ instax mini Evo ” 스마트 앱을 실행합니다
3. “ instax mini Evo ” 에서 [설정]을 탭 합니다
4. “ instax mini Evo ” 에서 [펌웨어 업데이트 확인하기]를 클릭합니다
5. 화면의 지침을 따릅니다

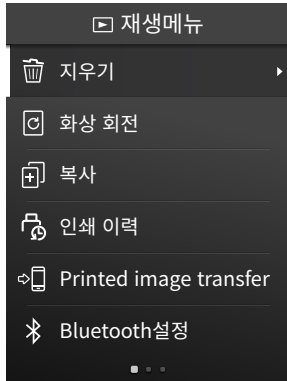
#### ● 카메라 사용하기

1. PC 또는 다른 장치를 사용하여 FUJIFILM 웹 사이트에서 최신 펌웨어 (FPUPDATE.DAT)를 다운로드한 후 메모리 카드의 루트 디렉터리에 복사합니다
2. 카메라 카드 슬롯에 펌웨어가 복사된 메모리 카드를 삽입합니다
3. 촬영메뉴 또는 재생메뉴에서 [펌웨어 업그레이드]를 선택합니다
4. 화면의 지침을 따릅니다

## 재생메뉴 사용하기

재생메뉴를 사용하여 다양한 재생 관련 설정을 변경할 수 있습니다.

- 1 재생 화면에서 [MENU/ OK]를 누릅니다.**  
재생 메뉴가 나타납니다.



- 2** **↻** 또는 **⏪** 을 눌러 항목을 선택합니다.  
각 항목에 관한 자세한 내용은 “ 이미지를 확대할 경우 ” 을 참조하십시오.
- 3 설정을 변경합니다.**
- 4 [MENU/OK]를 누릅니다.**  
조절된 밝기가 이미지에 적용되고 이전 화면으로 돌아갑니다.

### ■ 재생메뉴의 항목

**[지우기]**  
이미지를 한 번에 한 프레임씩 지우거나 한 번에 모든 프레임을 지웁니다.

**[화상 회전]**  
이미지를 90도씩 회전하여 표시합니다.

**[복사]**  
내부 메모리에서 메모리 카드 또는 메모리 카드에서 내부 메모리로 이미지를 복사합니다.  
아래 단계를 따르십시오.

1. 재생메뉴에서 [복사]를 선택합니다
2. 복사할 대상을 선택하고 [MENU/OK]를 누릅니다
3. [1프레임] 또는 [모든 프레임]을 선택하고 [MENU/OK]를 누릅니다  
[모든 프레임]이 선택되면 복사가 시작됩니다. [1프레임]을 선택하면 4단계로 진행합니다.
4. **↻** 또는 **⏪** 을 눌러 복사할 이미지를 선택합니다.
5. **↻** 또는 **⏪** 을 눌러 [복사]를 선택합니다
6. [MENU/OK]를 누릅니다

**[인쇄 이력]**

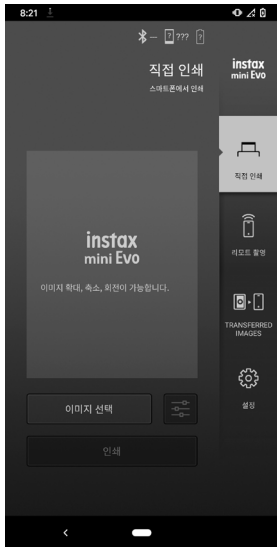
- 이전에 인쇄한 이미지가 최대 50개까지 표시됩니다.
- 이미지를 선택하고 프린트 레버를 돌려 인쇄를 시작합니다.
- [MENU/OK]를 눌러 프레임 단위로 인쇄 기록을 지웁니다.

**[Printed image transfer]**  
카메라를 통해 인쇄된 이미지를 스마트폰 앱으로 전송하여 스마트폰에 인스타그램 프레임 이미지로 저장할 수 있습니다.

다음 항목에 관한 자세한 사항은 “ 촬영메뉴 사용하기 ” 의 동일 항목을 참조하십시오. (p. 22)  
[Bluetooth설정]/[사진 화질 모드]/[사진 밝기 설정]/[날짜/시간]/[날짜 스탬프]/[言語/LANG.]/[사운드 설정]/[자동 전원 끄기]/[리셋]/[포맷]/[펌웨어 업그레이드]

## 스마트폰 앱 링크 기능

다음 기능은 "instax mini Evo" 스마트폰 앱에 연결 시 사용할 수 있습니다.



### 직접 인쇄 기능

이 기능을 사용하면 스마트폰에서 카메라로 이미지를 전송하여 인스타그램 인쇄를 할 수 있습니다. 이미지를 전송하기 전에 스마트폰 앱을 사용하여 이미지를 이동, 회전 및 확대/축소할 수 있습니다.

### 원격 촬영 기능

스마트폰 앱으로 플래시와 셀프 타이머 옵션을 설정하고 원격으로 촬영할 수 있습니다.

### 인쇄 이미지 저장 기능

카메라를 통해 인쇄된 이미지를 스마트폰 앱으로 전송하여 스마트폰에 인스타그램 프레임 이미지로 저장할 수 있습니다.

## 제품 사양

### ■ 카메라 기능

이미지 센서	1/5 인치, 원색 필터 CMOS
촬영 픽셀 수	2560 × 1920
저장 미디어	내부 메모리, microSD/microSDHC 메모리 카드
저장 용량	내부 메모리에 약 45장의 이미지, microSD/microSDHC 메모리 카드에 1GB 당 약 850장의 이미지
기록 방식	DCF 호환 Exif Ver 2.3
초점 거리	f = 28 mm (35 mm 필름 해당)
조리개	F2.0
자동 초점	싱글 AF (AF 보조광 포함)
촬영 거리	10 cm ~ ∞
셔터 속도	1/4초 ~ 1/8000초 (자동 전환)
촬영 감도	ISO100 ~ 1600 (자동 전환)
노출 보정 제어	프로그램 AE
노출 보정	-2.0 EV ~ +2.0 EV (1/3 EV 단계)
측광 방식	TTL 256 스플릿 미터링, 멀티 미터링
화이트밸런스	자동, 맑은날, 흐린날, 형광등1, 형광등2, 형광등3, 전구
플래시	오토 플래시/강제발광/발광금지 플래시 촬영 범위: 약 50 cm ~ 1.5 m
셀프타이머	약 2초 / 약 10초
이미지 효과	10가지 렌즈 효과, 10가지 필름 효과 위 내용을 곁하면 총 100가지 효과

### ■ 인쇄 기능

노출 보정 픽셀 수	1600 × 600 화소 (스마트폰 앱에서 인쇄 시 800 × 600 도트)
노출 보정 해상도	25 도트/mm × 12.5 도트/mm (635 × 318 dpi, 40 × 80 μm 도트 피치) 스마트폰 앱에서 인쇄 시 12.5 도트/mm (318 dpi, 80 μm 도트 피치)
노출 보정 계조	256 색상의 RGB 계조
인터페이스	표준 규격: Bluetooth 버전 4.2 (BLE)
인쇄 가능한 이미지 포맷	이 기기로 촬영한 JPEG 이미지
인쇄 출력 시간	약 16초 * 시작 직후에 instax-Rich 모드를 사용하여 인쇄한 경우는 7초.
인쇄 기능	내부 메모리의 이미지와 메모리 카드의 이미지를 인쇄 가능

재인쇄	인쇄 이력 (최대 50건)에 저장된 이미지를 재인쇄 가능
-----	---------------------------------

■기타

스마트폰 앱 링크 기능	스마트폰 이미지 인쇄 기능, 원격 촬영 기능, 인쇄된 이미지 전송 기능, 펌웨어 업그레이드 기능
LCD 모니터	3.0 인치 TFT 컬러 LCD 모니터 픽셀 수: 약 460,000 화소
외부 인터페이스	USB C 타입 포트 (충전만 해당)
전원	리튬 이온 배터리 (내장형: 제거할 수 없음)
충전 기능	내장형
인쇄 가능한 이미지 수	약 100 (완충 시) *인쇄 매수는 사용 조건에 따라 다릅니다.
충전 시간	약 2 ~ 3시간 *충전 시간은 온도에 따라 다릅니다.
본체 크기	87 mm × 122.9 mm × 36 mm (돌출부 제외)
본체 질량	약 285 g
작동 환경	온도: 5 °C ~ 40 °C 습도: 20% ~ 80% (미응축)
사용 필름	FUJIFILM instant film “ instax mini ” (별매)

\* 상기 제원은 성능 향상을 위해 변경될 수 있습니다.

문제 해결

문제가 고장이라고 생각하기 전에 다음 항목을 확인하십시오. 조치를 한 후에도 문제가 계속되면 당사 서비스센터에 수리를 의뢰하거나 아래의 웹사이트를 방문하십시오.

FUJIFILM 웹사이트: <https://global.fujifilm.com/>

다음 문제가 발생한 경우에는...

문제	발생 원인 및 해결책
카메라 전원이 켜지지 않는다.	배터리가 소모되었을 수 있습니다. 카메라를 충전하십시오.
배터리가 빨리 소모된다.	매우 추운 환경에서 카메라를 사용하면 배터리 소모가 빨라집니다. 촬영하기 전에 카메라를 따뜻하게 하십시오.
사용 중에 카메라가 꺼진다.	배터리 레벨이 낮을 수 있습니다. 카메라를 충전하십시오.
충전이 시작되지 않는다.	<ul style="list-style-type: none"> <li>• USB 전원 어댑터 플러그가 전원 콘센트에 바르게 연결되어 있는지 확인하십시오.</li> <li>• 충전 시에는 카메라를 끄십시오. 전원이 켜져 있으면 카메라가 충전되지 않습니다.</li> </ul>
충전하는 데 오래 걸린다.	낮은 온도에서는 충전하는 데 시간이 걸릴 수 있습니다.
충전 중에 셀프 타이머 램프가 깜박입니다.	+5 °C ~ +40 °C의 온도 범위에서 배터리를 충전하십시오. 이 범위 내에서 배터리를 충전할 수 없으면 당사 서비스센터에 문의하십시오.
셔터 버튼을 눌러도 촬영할 수 없다.	<ul style="list-style-type: none"> <li>• 전원이 켜져 있는지 확인하십시오.</li> <li>• 배터리 레벨이 낮으면 카메라를 충전하십시오.</li> <li>• 내장 메모리나 메모리 카드가 가득 차면 새 메모리 카드를 넣거나 필요 없는 이미지를 삭제하십시오.</li> <li>• 이 기기에서 포맷된 메모리 카드를 사용하십시오.</li> <li>• 메모리 카드의 접촉면 (금색 부분)이 더러우면 부드럽고 마른 천으로 닦아 내십시오.</li> <li>• 메모리 카드가 파손되었을 수 있습니다. 새 메모리 카드를 넣으십시오.</li> </ul>
카메라 초점이 맞지 않는다.	초점을 맞추기 어려운 피사체를 촬영하려면 AF/AE 잠금을 사용하십시오.
플래시가 발광하지 않는다.	발광 금지 설정으로 선택되지 않았는지 확인하십시오. 발광 금지 설정 이위를 선택하십시오.
플래시가 발광했는데도 이미지가 어둡다.	<ul style="list-style-type: none"> <li>• 피사체에서 너무 멀리 있지 않은지 확인하십시오. 플래시 범위 내에서 촬영하십시오. 약 50 cm ~ 1.5 m.</li> <li>• 손가락으로 플래시를 가리지 않도록 카메라를 바르게 잡으십시오.</li> </ul>

문제	발생 원인 및 해결책
이미지가 희미하다.	<ul style="list-style-type: none"> <li>• 렌즈에 지문 등의 더러움이 묻어 있으면 렌즈를 닦으십시오.</li> <li>• 사진을 촬영하기 전에 AF 프레임이 녹색인지 확인하십시오.</li> </ul>
카메라가 제대로 작동하지 않는다.	<ul style="list-style-type: none"> <li>• 일시적인 오작동일 수 있습니다. 재설정 버튼을 누르십시오. 그래도 제대로 작동하지 않으면 당사 서비스센터에 수리를 의뢰하십시오.</li> <li>• 배터리가 소모되었을 수 있습니다. 카메라를 충전하십시오.</li> </ul>
필름 팩이 들어가지 않거나 부드럽게 들어가지 않는다.	<ul style="list-style-type: none"> <li>• FUJIFILM instant film “INSTAX mini” 를 사용하십시오 (다른 필름은 사용할 수 없음).</li> <li>• 필름 팩의 노란색 표시를 카메라 본체의 노란색 맞춤 표시와 정렬하여 필름을 넣으십시오.</li> </ul>
필름을 꺼낼 수 없다.	<ul style="list-style-type: none"> <li>• 진동이나 낙하 등의 충격으로 필름의 정렬 상태가 어긋날 수 있습니다. 새 필름 팩을 넣으십시오.</li> <li>• 필름이 걸리면 카메라를 끈 후에 다시 켜십시오. 문제가 계속되면 막힌 필름을 제거한 후에 새 필름 팩을 넣으십시오.</li> </ul>
완성된 인쇄물의 일부 또는 전부가 하얗다.	모든 필름 노출이 사용되기까지 필름 도어를 열지 마십시오. 도어가 열려 있으면 노출되지 않은 필름이 빨리 노출됩니다. 빨리 노출된 필름은 이미지가 없이 하얗습니다.
인쇄가 균등하지 않습니다.	<ul style="list-style-type: none"> <li>• 인쇄한 직후에 인쇄물을 흔들거나 꺾거나, 접거나 쥐지 마십시오.</li> <li>• 필름 출구 슬롯을 막지 마십시오.</li> </ul>

## 중요 안전 사항

이 제품은 사용설명서와 제공된 지시에 따라 올바르게 취급될 때 사용자의 안전을 확보하도록 설계되었습니다. 제품과 “instax mini” 필름 모두를 올바르게 다루고 사용설명서와 “instax mini” 필름 설명에 지시된 대로 사진을 인쇄하여 사용하는 것이 중요합니다. 나중에 참조할 수 있도록 사용설명서를 안전하고 알기 쉬운 곳에 보관하십시오.

### ⚠ 경고

이 표시는 사망 또는 중상을 입을 수 있는 위험을 나타냅니다. 다음 지침을 따르십시오.

### ⚠ 경고

- △다음과 같은 경우가 발생하면 즉시 전용 충전 케이블을 뽑고 카메라 전원을 끄고 사용하지 마십시오.
  - 카메라가 뜨거워지거나 연기가 나거나 타는 냄새가 나는 등은 비정상적으로 작동하고 있을 때.
  - 카메라를 물에 떨어뜨리거나 이물질이 카메라에 들어갔을 때.
- △이 장치에는 배터리가 내장되어 있습니다. 가열하거나 불 속에 넣거나 떨어뜨리거나 충격을 주지 마십시오. 카메라가 폭발할 수 있습니다.

### ⚠ 경고

- △이 제품을 절대로 분해하지 마십시오. 부상의 원인이 됩니다.
- △카메라가 올바르게 작동하지 않을 때 부상을 방지하기 위해 수리를 시도하지 마십시오.
- △이 제품을 떨어뜨리거나 손상되어 내부가 노출되면 제품을 만지지 마십시오. FUJIFILM 대리점에 상담하십시오.
- △뒷면 커버의 내부 부품을 만지지 마십시오. 부상을 입을 수 있습니다.
- △이 제품을 젖게 하거나 젖은 손으로 만지지 마십시오. 감전 원인이 됩니다.
- △배터리가 완전히 충전되면 전용 충전 케이블을 즉시 분리하십시오.
- △어린이의 손이 닿지 않는 곳에 두십시오. 어린이가 만지다가 다칠 수 있습니다.
- △카메라 또는 AC 전원 어댑터를 옷감이나 담요로 덮거나 감싸지 마십시오. 열 때문에 케이스가 뒤틀리거나 화재가 발생할 수 있습니다.



"CE" 마크는 이 제품이 안전성, 공중보건, 환경 및 소비자 보호에 관한 EU (유럽연합)의 규정을 충족시키고 있음을 증명합니다. ("CE"는 Conformité Européenne의 약자입니다)

**간단한 카메라 취급**

**■ 카메라 및 배터리 취급**

- 주의 - 사용, 보관 또는 운송 또는 폐기 중에 폭발이나 인화성 액체 또는 가스 누출을 일으킬 수 있는 햇빛, 불 등과 같은 과도한 열에 노출하지 마십시오.
- 주의 - 폭발의 원인이 될 수 있으므로 배터리를 불이나 뜨거운 오븐에 버리거나 배터리를 기계적으로 부수거나 절단하지 마십시오.
- 주의 - 폭발이나 인화성 액체 또는 가스의 누출을 일으킬 수 있는 고도가 높은 곳에서 극도로 낮은 기압에 노출하지 마십시오.

**■ 카메라 취급**

1. 모든 필름 노출이 사용되기까지 필름 도어를 열지 마십시오. 그렇지 않으면 나머지 필름이 빨리 노출되어 사용할 수 없게 됩니다.
2. 카메라는 깨지기 쉬운 것입니다. 물, 모래 또는 모래 같은 물질에 노출하지 마십시오.
3. 휴대폰 또는 기타 유사한 전자제품의 스트랩을 사용하지 마십시오. 이러한 스트랩은 일반적으로 카메라를 단단히 고정하는 데는 너무 약합니다. 안전을 위해 카메라용으로 디자인된 스트랩만을 사용하고 특별히 의도되고 지시된 대로만 사용하십시오.
4. 더러움을 없애기 위해 시너 및 알코올 같은 용액은 사용하지 마십시오.
5. 카메라를 직사광선이 닿는 곳이나 자동차 내부와 같은 뜨거운 곳에 두지 마십시오. 카메라를 습기가 있는 곳에 오랫동안 두지 마십시오.
6. 나프탈렌과 같은 방충제 가스는 카메라와 인쇄에 영향을 줄 수 있습니다. 카메라와 인쇄물은 안전하고 건조한 장소에 보관하도록 유의하십시오.
7. 이 카메라의 사용 온도 범위는 +5°C~+40°C입니다.
8. 인쇄물이 저작권, 초상권, 프라이버시 또는 타인의 권리를 침해하거나 공공예절에 위반되지 않도록 충분히 주의하십시오. 타인의 권리를 침해하는 행위, 공공질서를 위반하는 행위나 남에게 피해를 주는 행위는 법령에 따라 처벌 대상이 되거나 손해배상청구의 대상이 될 수 있습니다.

**■ LCD 모니터 관리**

LCD 모니터는 날카롭거나 단단한 것에 의해 쉽게 긁히거나 손상될 수 있으므로 모니터에 보호 시트 (별매)를 부착할 것을 권장합니다.

**■ 배터리 충전하기**

제조 중에는 배터리를 충전하지 않습니다. 처음 사용하기 전에 배터리를 완전히 충전하십시오. 제공되는 전용 충전 케이블을 사용하여 배터리를 충전하십시오. 주위 온도가 +10°C 이하 또는 +35°C 이상이면 충전 시간이 길어집니다. +40°C 또는 +5°C 이하의 온도에서는 충전되지 않으므로 배터리를 충전하지 마십시오.

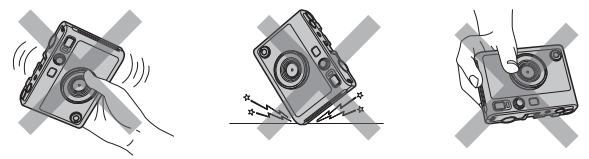
**■ 배터리 수명**

상온에서는 배터리를 약 300회 충전할 수 있습니다. 배터리의 충전 유지 시간의 현저한 감소는 배터리 수명이 다한 것을 나타냅니다.

**■ 주의: 배터리 취급**

오랫동안 사용하면 배터리와 카메라 본체를 만지면 뜨거울 수 있습니다. 이것은 고장이 아닙니다.

- 인증 마크는 필름 체임버의 내부에 있습니다.
- 인쇄 시 주의사항



**■ “ instax mini ” 와 인쇄 취급**

필름 사용 방법은 FUJIFILM 인스턴트 필름 “ instax mini ” 를 참조하십시오. 안전하고 적절한 사용을 위해 모든 지침을 따르십시오.

1. 필름은 서늘한 곳에 보관하십시오. 장시간 (예, 달린 자동차 안) 온도가 매우 높은 장소에 필름을 방치하지 마십시오.
2. “ instax mini ” 필름에 구멍을 내거나 찢거나 자르지 마십시오. 필름이 손상된 경우, 사용하지 마십시오.
3. 필름 팩을 넣을 경우, 필름은 될 수 있는 한 이른 시일 내에 사용하십시오.
4. 필름을 지극히 온도가 낮거나 높은 곳에 두었을 때는 실온으로 가져와서 사진을 인쇄하십시오.
5. 필름은 기간 만료 또는 "유효 기간" 전에 사용하십시오.
6. 공항에서의 수화물 스캐닝 및 기타 강력한 X-ray는 피해 주십시오. 미사용 필름에 포깅 현상 등이 나타날 수 있습니다. 수화물로서 카메라와/또는 필름을 기내에 휴대하는 것을 추천합니다. (자세한 정보는 각 공항에 확인하십시오.)
7. 현상한 인쇄물은 강한 빛을 피하고 서늘하고 건조한 장소에 보관해 주십시오.
8. 필름에는 소량의 가성 페이스트 (고알칼리성)가 포함되어 있으며 구멍을 뚫거나 자르지 마십시오. 어린이나 동물의 입에 필름이 들어가지 않도록 하십시오. 또한 페이스트가 피부나 옷에 닿지 않도록 하십시오.
9. 필름 내의 페이스트가 피부나 옷에 묻으면 즉시 대량의 물로 씻어 내십시오. 페이스트가 눈이나 입에 들어갔을 때는 즉시 대량의 물로 충분히 헹구고 의사와 상담하십시오. 사진이 인쇄된 후 약 10분 동안 필름 내부의 알칼리는 활성 상태로 유지됨을 유의하십시오.



■ 필름과 인쇄 취급 시 주의사항

자세한 내용은 FUJIFILM 인스턴트 필름 “ instax mini ” 의 포장재에 있는 지시와 경고를 참조하십시오.



**Bluetooth® 장치: 주의**

**중요: 제품에 내장된 Bluetooth 트랜스미터를 사용하기 전에 다음의 주의 사항을 읽으십시오.**

■ Bluetooth 네트워크의 일부로만 사용하십시오.

FUJIFILM은 허용되지 않은 사용으로 발생할 수 있는 손해에 대해 책임지지 않습니다. 고도의 신뢰성이 있어야 하는 응용 분야에서, 예를 들어 직간접으로 사람의 생명에 영향을 줄 수 있는 의료 기기나 기타 시스템에서 사용하지 마십시오. Bluetooth 네트워크보다 더 큰 신뢰성을 요구하는 컴퓨터와 기타 시스템에서 장치를 사용할 때, 반드시 안전을 보장하고 오작동을 방지하는 모든 적절한 예방 조치를 취하십시오.

■ 장치를 구매한 국가에서만 사용하십시오.

이 장치는 이를 구매한 국가의 Bluetooth 장치를 다루는 규정을 따릅니다. 장치를 사용할 때 모든 지역 규정을 준수하십시오. FUJIFILM은 관할권이 다른 곳에서 사용해서 발생할 수 있는 문제에 대해 책임지지 않습니다.

■ 무선 데이터 (이미지)는 다른 사람이 중간에 가로챌 수 있습니다.

무선 네트워크로 전송된 데이터의 안전은 보장되지 않습니다.

■ 자기장, 정전기 또는 무선 장애를 받기 쉬운 장소에서 장치를 사용하지 마십시오.

전차레인지 근처나 무선 신호의 수신을 가로막는 자기장, 정전기 또는 무선 장애를 받기 쉬운 장소에서 트랜스미터를 사용하지 마십시오. 2.4 GHz 대역에서 작동하는 다른 무선 장치 가까이에서 트랜스미터를 사용할 때 상호 간섭이 일어날 수 있습니다.

■ Bluetooth 트랜스미터는 2402~2480MHz 대역에서 작동합니다. 최대 무선주파수 출력은 6.79 mW입니다. 표준 전압은 약 5V입니다.

■ 이 장치는 상업, 교육, 의료 기기 및 무선 트랜스미터 등과 같은 주파수로 작동합니다.

또한 라이선스 된 트랜스미터와 어셈블리 라인을 위한 무선주파수 인식 추적 시스템과 다른 유사한 적용 분야에서 사용된 라이선스 되지 않은 특수 저전압 트랜스미터와 같은 주파수로 작동합니다.

■ 상기 장치와의 간섭을 방지하려면 다음의 주의 사항을 따라 주십시오.

이 장치를 사용하기 전에 무선주파수 인식 트랜스미터가 작동하지 않는지 확인합니다. 이 장치가 저전압 무선주파수 인식 추적 시스템에 간섭을 일으키는 경우, FUJIFILM에 연락하십시오.

■ 다음의 법률에 따라 처벌받을 수 있습니다:

- 이 장치의 분해 또는 개조.
- 장치 인증 레이블의 제거.

■ 상표 정보

Bluetooth® 워드 마크와 로고는 Bluetooth SIG, Inc.가 소유한 등록 상표이며, FUJIFILM은 라이선스 하에 이러한 마크를 사용합니다.

이 제품에 대해 문의가 있을 때에는, 동봉된 서비스 카드를 참조하시거나 아래의 웹 사이트를 방문하여 주십시오.

<https://global.fujifilm.com/>

**FUJIFILM**

**FUJIFILM Corporation**

7-3, AKASAKA 9-CHOME, MINATO-KU, TOKYO 107-0052, JAPAN