

**FUJIFILM**

# **instax mini Link**

Smartphone Printer

**Manual de Utilização (Versão completa)**



## Índice

Antes de Usar .....	3
Observações sobre a Eliminação da Impressora .....	3
Nomes dos Componentes.....	3
Instalar a Aplicação .....	4
Carregar a Bateria.....	4
Indicação de estado da bateria com o LED .....	4
Indicação de estado do carregamento com o LED .....	4
Carregar/Descarregar o Cartucho de Filme instax mini.....	5
Carregar o cartucho de filme.....	5
Descarregar um cartucho de filme usado.....	5
Ligar e desligar a impressora .....	6
Verificar o Estado da Impressora com o LED .....	6
Conectar e Imprimir .....	6
Ao estabelecer uma conexão pela primeira vez .....	6
Quando a impressora e o seu smartphone já estão conectados.....	8
Voltar a Imprimir uma Imagem.....	9
Controlar a Aplicação com o Ângulo da Impressora e o Botão de Alimentação .....	10
Alterar o modo da aplicação quando o ecrã principal está selecionado na aplicação .....	10
Controlar o zoom e o obturador ao usar a Câmara instax na aplicação.....	10
Especificações .....	11
Resolução de Problemas .....	11
AVISO DE SEGURANÇA IMPORTANTE .....	12
Cuidados Simples com a Impressora .....	13
Dispositivos Bluetooth®: Precauções .....	14

### Licenças Independent JPEG Group (IJG)

Este software é baseado em parte no trabalho do Independent JPEG Group.

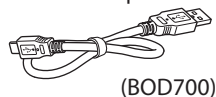
© 2019 FUJIFILM Corporation. Todos os direitos reservados.

## Antes de Usar

Antes de utilizar a impressora, verifique se o seguinte foi incluído com a sua impressora.

### Acessórios Fornecidos

- Cabo USB para carregar (1)
- Manual de Utilização (1)



## Observações sobre a Eliminação da Impressora

**Esta impressora utiliza uma bateria de íões de lítio incorporada.**

Quando deitar fora a impressora, siga os regulamentos locais e descarte-a da forma adequada.

Consulte a folha de INFORMAÇÕES DE CONTACTO fornecida. Se o seu país ou região não estiver incluído na folha, contacte o seu distribuidor local.

### ATENÇÃO

Não remova a bateria incorporada pelos seus próprios meios; se o fizer, poderá ferir-se.



Descarte de Equipamento Elétrico e Eletrónico em Casas Particulares

Descarte de Equipamento Elétrico e Eletrónico Usado

(Aplicável na União Europeia e noutros países Europeus com sistemas de recolha seletiva de resíduos)

Este símbolo no produto, no manual, na garantia e/ou na embalagem indica que este produto não deve ser tratado como lixo doméstico. Pelo contrário, deve ser entregue num centro de recolha adequado para a reciclagem de equipamento elétrico e eletrónico.

Ao garantir a eliminação adequada deste produto, estará a ajudar a evitar potenciais consequências negativas para o ambiente e para a saúde pública, que poderiam derivar de um manuseamento de resíduos inadequado deste produto.

A reciclagem de materiais ajuda a preservar os recursos naturais. Para obter informações mais detalhadas sobre a reciclagem deste produto, contacte a sua câmara municipal local, o serviço de descarte de lixo doméstico ou a loja onde comprou o produto.

Nos países fora da UE: se pretender eliminar este produto, contacte as autoridades locais e questione sobre a eliminação mais adequada.



Este Símbolo nas baterias ou nos acumuladores indica que estas baterias não devem ser tratadas como lixo doméstico.

**Para clientes na Turquia:**

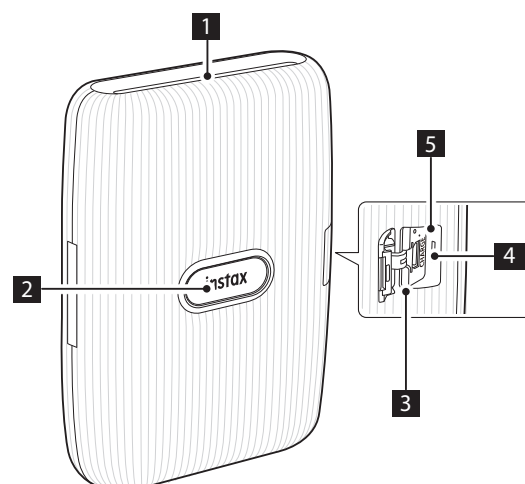
**O EEE está em Conformidade com a Diretiva.**

Leia o "AVISO DE SEGURANÇA IMPORTANTE" (p. 12) para uma utilização segura.

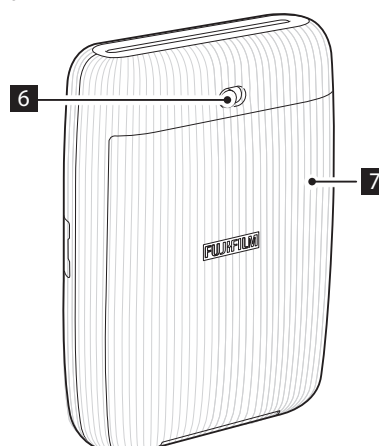
## Nomes dos Componentes

❗ Quando usar a impressora pela primeira vez, certifique-se de que carrega totalmente a bateria.

### Frente



### Traseira



- 1 Ranhura de ejeção de filme
- 2 Botão de alimentação/LED\*1
- 3 Tampa da porta USB
- 4 Porta USB
- 5 Botão de reinicialização\*2
- 6 Bloqueio da tampa do compartimento do filme
- 7 Tampa do compartimento do filme

\*1 Para detalhes sobre a indicação do LED, consulte as páginas 4 e 6.

\*2 Se a impressora não funcionar corretamente, pressione o botão de reinicialização para a reiniciar.

## Instalar a Aplicação

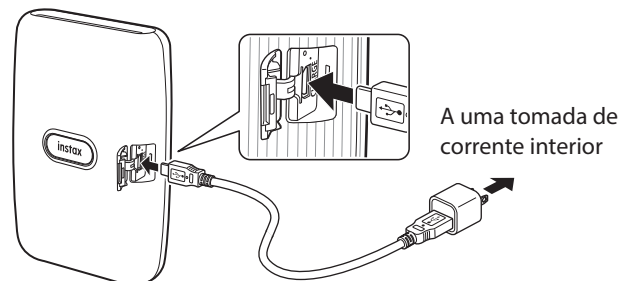
Por favor, instale a aplicação de smartphone mini Link no seu smartphone antes de usar a impressora.

- Se estiver a usar um smartphone com sistema operativo Android, pesquise a aplicação de smartphone mini Link na Google Play Store e instale-a.  
\*Requisitos para smartphones Android OS: Android Ver. 5.0 ou superior com a Google Play Store instalada
- Se estiver a usar um smartphone com sistema operativo iOS, pesquise a aplicação de smartphone mini Link na App Store e instale-o.  
\*Requisitos para smartphones iOS: iOS Ver. 10.0 ou superior
- Dependendo do modelo do seu smartphone, é possível que não possa usar a aplicação de smartphone mini Link, mesmo que a tenha instalado e o seu smartphone corresponda aos requisitos acima.

Aceda ao site de download da aplicação instax mini Link para obter as informações mais recentes sobre os requisitos do sistema.

## Carregar a Bateria

- ❗ Certifique-se de que o USB está conectado corretamente conforme indicado.



Ligue a impressora utilizando o cabo USB fornecido a um adaptador USB CA (fornecido com o seu smartphone) e, em seguida, ligue o adaptador USB CA a uma tomada de corrente interior.

- Pode imprimir uma imagem enquanto o carregamento estiver a decorrer.
- O tempo de carregamento é de aproximadamente 80 a 120 minutos.

### Indicação de estado da bateria com o LED

O estado da bateria pode ser determinado enquanto a impressora não estiver conectada à aplicação. O estado da bateria também pode ser verificado enquanto a impressora estiver conectada ao smartphone por meio da aplicação.

Indicação	Estado das pilhas
O LED acende em vermelho	Nível baixo
O LED acende em verde	Mais de metade do nível

### Indicação de estado do carregamento com o LED

O estado da bateria pode ser verificado com o LED.

Indicação	Estado de carregamento
O LED pisca em vermelho	Em carregamento
O LED pisca em verde	Quase carregado
O LED acende em verde (quando a impressora está ligada e não conectada à aplicação)	Carregada
O LED apaga-se (quando a impressora está desligada)	Carregada

#### Carregar num PC:

- Conecte a impressora e o PC diretamente. Não conecte através de um hub USB nem de um teclado.
- Se o PC entrar no modo de pausa durante o carregamento, o carregamento para. Para continuar a carregar, saia do modo de pausa e volte a conectar o cabo USB.
- A bateria pode não conseguir carregar dependendo das especificações e definições ou condições do PC.

#### Notas

- A bateria não pode ser removida.
- A bateria não está totalmente carregada quando é enviada. Certifique-se de que carrega a bateria antes de usar.
- Para notas sobre a bateria, consulte "Cuidados Simples com a Impressora". (p.13)

## Carregar/Descarregar o Cartucho de Filme instax mini

### Atenção

**Não abra a tampa do compartimento do filme até terminar o filme; caso contrário, o resto do filme será exposto e ficará branco. O filme já não poderá ser utilizado.**

- Quando carregar o cartucho de filme, nunca pressione os dois orifícios retangulares na parte de trás do cartucho de filme.
- Nunca use um cartucho de filme que tenha ultrapassado o prazo de validade; caso contrário, poderá danificar a impressora.

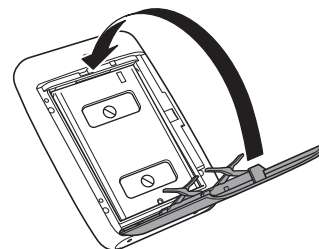
Use apenas Filme Instantâneo FUJIFILM instax mini. O filme instax SQUARE ou instax WIDE não pode ser utilizado.

### Notas sobre o cartucho de filme

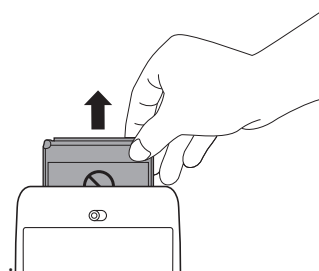
- Cada cartucho de filme FUJIFILM instax mini contém uma capa preta de proteção e 10 folhas de filme.
- Não remova o cartucho de filme do saco interno antes de o carregar na impressora.
- A proteção do filme é ejetada automaticamente quando a tampa do compartimento do filme for fechada.

Para mais detalhes, consulte as instruções e advertências sobre o Filme Instantâneo FUJIFILM instax mini.

### 3 Feche a tampa do compartimento do filme.

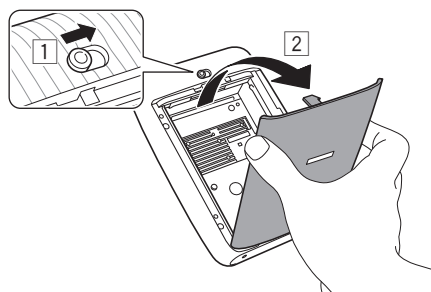


### 4 A proteção do filme preta será automaticamente ejetada, removida e descartada.

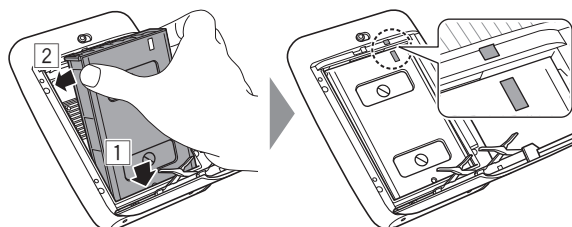


## Carregar o cartucho de filme

### 1 Deslize e segure o bloqueio da tampa do compartimento do filme e depois abra a tampa.



### 2 Insira o cartucho de filme alinhando as marcas amarelas do cartucho de filme e do corpo da impressora.

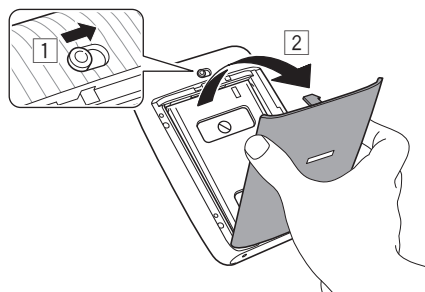


### Nota

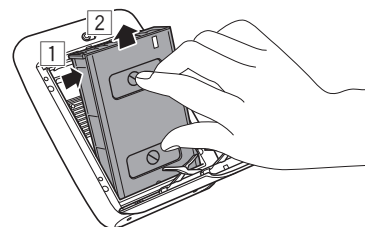
Tenha o cuidado de alinhar as marcas amarelas da impressora e do cartucho de filme.

## Descarregar um cartucho de filme usado

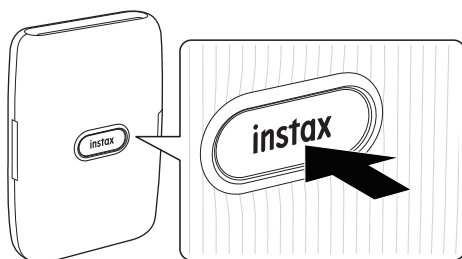
### 1 Deslize e segure o bloqueio da tampa do compartimento do filme e depois abra a tampa.



### 2 Segure os orifícios retangulares no cartucho de filme e remova o cartucho de filme vazio.



## Ligar e desligar a impressora



Prima e mantenha premido o botão de alimentação durante cerca de 1 segundo para ligar ou desligar a impressora.

Ao ligar a impressora, o LED acende.

Se não ocorrer nenhuma operação durante aproximadamente 10 minutos, a impressora desliga-se automaticamente.

## Verificar o Estado da Impressora com o LED

A seguinte atividade do LED indicará o seguinte estado da impressora.

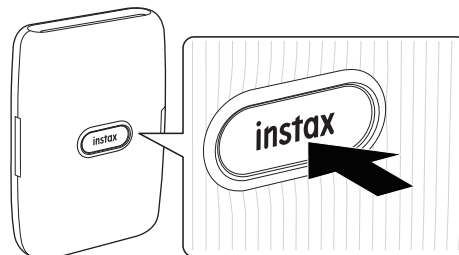
Cor	Estado do LED	Estado
Azul	Aceso	Conectar com a aplicação/ Modo de impressão
Laranja	Aceso	Conectar com a aplicação/ Modo divertido
Rosa	Aceso	Conectar com a aplicação/ modo Câmara instax
Branco	A piscar em onda	Conectar com a aplicação/ Ecrã de operação
Branco	A piscar	O firmware está a ser atualizado
Roxo	Aceso	Reimprimir
Arco-íris	A piscar	Transferir uma imagem
—*	A piscar*	Impressão
Amarelo	Aceso	Ocorreu um erro grave
Amarelo	A piscar rapidamente	Ocorreu um erro não grave
Amarelo	A piscar lentamente	Ocorreu um erro menor
Vermelho	A piscar	Em carregamento
Verde	A piscar	Quase carregado
Verde	Aceso	Carregada (quando a impressora está ligada e não conectada à aplicação)

\*Durante a impressão, a cor do LED que pisca muda dependendo das cores principais da imagem que está a ser transferida.

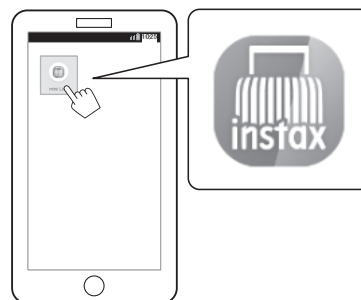
## Conectar e Imprimir

### Ao estabelecer uma conexão pela primeira vez

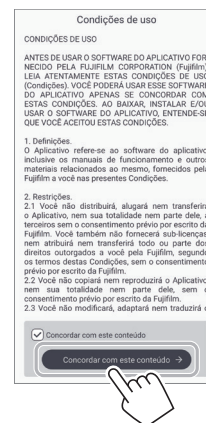
- 1 Prima e mantenha premido o botão de alimentação durante cerca de 1 segundo para ligar a impressora. O LED acende-se.



- 2 Inicie a aplicação descarregada “mini Link”.



- 3 Leia os termos de utilização, marque a caixa [Concordar com este conteúdo] e toque em [Concordar com este conteúdo →].



**4** São exibidas instruções rápidas. Leia as instruções e toque em [Entendi →].

Defina [Conexão Bluetooth] como [Mais tarde]. [Conexão Bluetooth] também pode ser definido no processo de impressão.

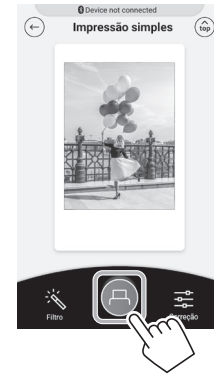


**5** Selecione a imagem pretendida para imprimir.



**6** Toque em [🔍] ou deslize o dedo para cima no ecrã.

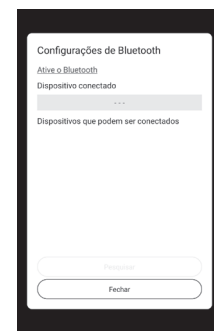
Antes de tocar em [🔍], tocar em [🔍] no canto inferior direito ajusta a imagem e tocar em [🔍] no canto inferior esquerdo filtra a imagem.



**Remarques**

Se as configurações do Bluetooth estiverem desligadas, aparece o seguinte ecrã.

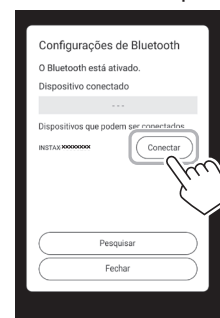
Toçar em [Ative o Bluetooth] abre o ecrã de configurações do Bluetooth. Defina as configurações do Bluetooth como ligadas.



**7** Quando uma impressora é detetada, toque em [Conectar].

Se várias impressoras forem detetadas, selecione a impressora a conectar a partir da lista.

O identificador da impressora (nome do dispositivo) está localizado na parte inferior da impressora.

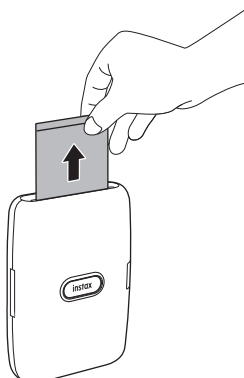


- 8** Quando uma impressora estiver conectada, toque em [Fechar].



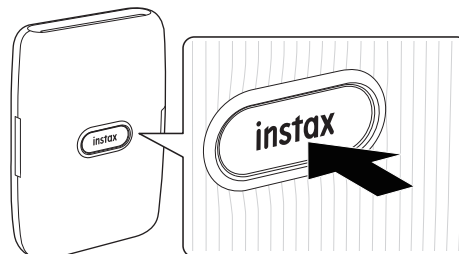
- 9** Toque em  novamente.  
A impressora começa a imprimir.

- 10** Quando o filme for ejetado (a impressora para de emitir um som), segure na extremidade do filme e puxe-o.  
Pode confirmar o número de filmes restantes no ecrã do smartphone.

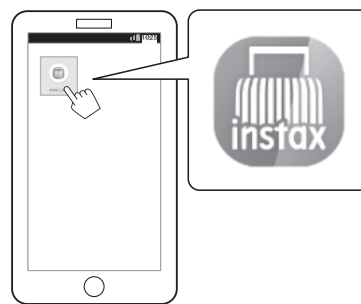


Quando a impressora e o seu smartphone já estão conectados

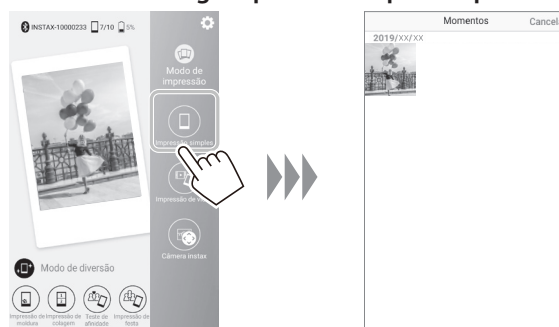
- 1** Prima e mantenha premido o botão de alimentação durante cerca de 1 segundo para ligar a impressora. O LED acende-se.



- 2** Inicie a aplicação descarregada "mini Link".






- 3** Selecione a imagem pretendida para imprimir.

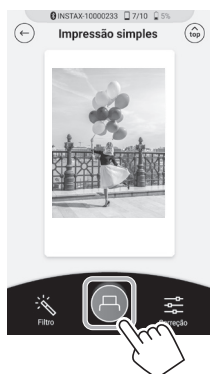




#### 4 Toque em ou deslize o dedo para cima no ecrã.

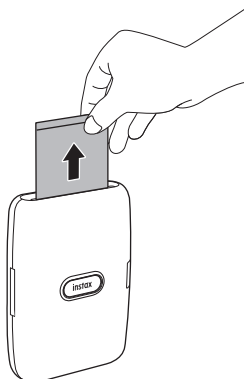
A impressora começa a imprimir.

Antes de tocar em , tocar em  no canto inferior direito ajusta a imagem e tocar em  no canto inferior esquerdo filtra a imagem.



#### 5 Quando o filme for ejetado (a impressora para de emitir um som), segure na extremidade do filme e puxe-o.

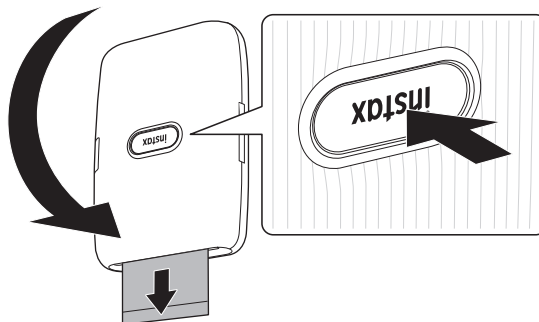
Pode confirmar o número de filmes restantes no ecrã do smartphone.



### Voltar a Imprimir uma Imagem

Pode imprimir novamente a imagem que foi impressa imediatamente antes de desligar a impressora.

Vire a impressora com a ranhura de ejeção do filme voltada para baixo e pressione o botão de alimentação.



#### Notas

- Quando a impressora estiver conectada à aplicação e a aplicação estiver no modo Câmara instax, não poderá usar a função de reimpressão.
- Quando desligar a impressora, a imagem que foi impressa imediatamente antes de desligar a impressora é apagada e não pode ser impressa. Nesse caso, imprima a imagem a partir da aplicação.
- Ao imprimir com a ranhura de ejeção de filme voltada para baixo, mantenha a impressora afastada de objetos como uma mesa pelo menos 10 cm.

## Controlar a Aplicação com o Ângulo da Impressora e o Botão de Alimentação

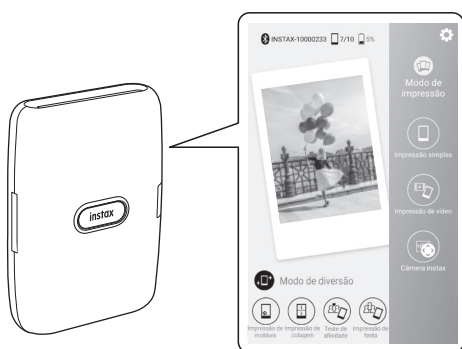
Quando esta impressora estiver vinculada à aplicação no seu smartphone ou tablet, poderá controlar a aplicação inclinando a impressora. (Função ligada à aplicação de smartphone)  
Para detalhes, consulte as Perguntas Frequentes da aplicação mini Link.

### Nota

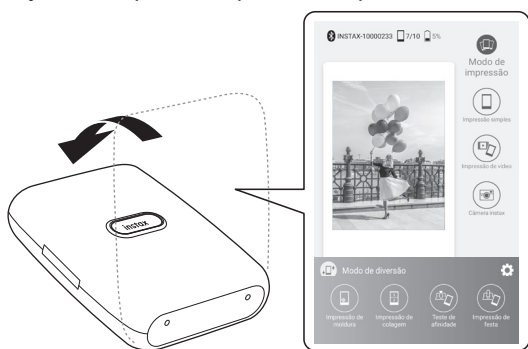
Certifique-se de que [Configurações de operação da câmara] está definido como [LIGADO] na aplicação mini Link. Quando está definido para [DESLIGADO], esta função não está disponível.

## Alterar o modo da aplicação quando o ecrã principal está selecionado na aplicação

Coloque a impressora em pé até mudar para o Modo de impressão.



Coloque a impressora numa superfície com o botão de alimentação virado para cima para mudar para o Modo divertido.

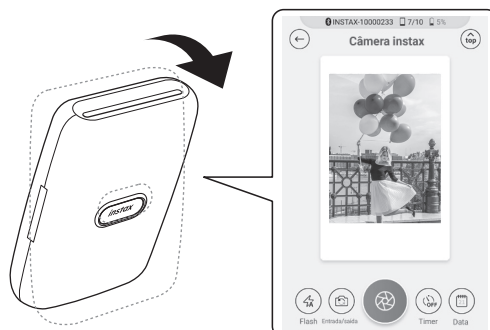


### Notas

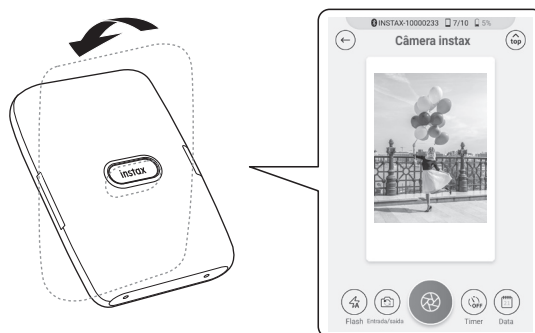
- Pode alterar o modo da aplicação usando a impressora apenas quando o ecrã superior estiver selecionado.
- Os botões Modo de diversão e Modo de impressão podem ser usados independentemente do modo selecionado.

## Controlar o zoom e o obturador ao usar a Câmara instax na aplicação

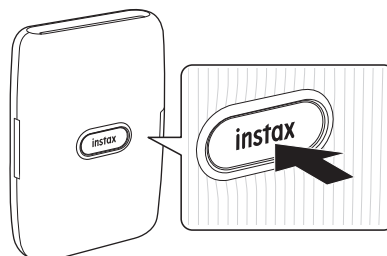
Incline a impressora para frente para aumentar o zoom.



Incline a impressora para trás para diminuir o zoom.



Pressione o botão de alimentação para libertar o obturador.



## Especificações

Método de gravação	Exposição de 3 cores com OLED
Filme usado	FUJIFILM instax mini Filme Instantâneo (vendido separadamente)
Número de filmes	10 filmes/cartucho
Tamanho de imagem	62 mm × 46 mm
Tamanho de imagem suportado	800 × 600 pontos
Resolução de impressão	12,5 pontos/mm (318 dpi, 80 µm de passo do ponto)
Níveis de impressão	256 níveis por cor (RGB)
Interface	Conformidade padrão: Bluetooth Ver. 4.2 (BLE)
Formato de imagem suportado	JPEG, PNG, HEIF
Tempo de impressão	Gravação de imagem - saída de fotografia (saída): Aproximadamente 12 seg.
Capacidade de impressão aproximada	Aproximadamente 100 impressões (desde a carga completa) * O número de impressões depende das condições de utilização.
Alimentação	Bateria de íões de lítio (tipo interno: não removível)
Tempo de carregamento	Aproximadamente 80 a 120 minutos (O tempo de carregamento depende da temperatura e do nível restante da bateria)
Consumo de energia	Aproximadamente 3 W
Ambiente de funcionamento	Temperatura: +5 °C a +40 °C Humidade: 20% a 80% (sem condensação)
Dimensões da unidade principal	90,3 mm × 34,6 mm × 124,5 mm (excluindo partes salientes)
Massa da unidade principal	Aproximadamente 209 g (excluindo cartucho de filme)
Acessório fornecido	Cabo USB (BOD700, Comprimento: 30 cm)

\*As especificações acima estão sujeitas a alterações para melhoria de desempenho.

## Resolução de Problemas

Por favor, verifique os seguintes itens antes de considerar um problema como avaria. Se o problema persistir mesmo após a tomada de medidas, entre em contacto com o centro de assistência FUJIFILM para reparações no seu país ou visite o site abaixo.

FUJIFILM site: <http://www.fujifilm.com/>

Se ocorrer o seguinte problema...

Problema	Possíveis causas e soluções
Não consigo ligar a impressora.	<ul style="list-style-type: none"> <li>A bateria não pode ser carregada. Por favor, carregue a impressora.</li> <li>Não pressionou o botão de alimentação durante tempo suficiente. Pressione e segure o botão de alimentação durante aproximadamente 1 segundo.</li> </ul>
A bateria perde a sua carga rapidamente.	Se usar a impressora num ambiente muito frio, a bateria será drenada rapidamente. Por favor, mantenha a impressora aquecida antes de imprimir.
A energia foi cortada durante a utilização.	O nível da bateria pode estar baixo. Por favor, carregue a impressora.
O carregamento não se inicia.	Certifique-se de que a ficha do adaptador de alimentação USB está corretamente conectada à tomada elétrica.
Demora muito a carregar.	A baixas temperaturas, o carregamento pode levar algum tempo.
O carregamento é interrompido durante o carregamento.	Carregue a bateria num intervalo de temperatura entre os +5 °C e os +40 °C. Se não puder carregar a impressora nesse intervalo, entre em contacto com o seu revendedor ou o nosso centro de assistência FUJIFILM.
A impressora não funciona corretamente.	<ul style="list-style-type: none"> <li>Pode haver uma avaria temporária. Por favor, pressione o botão de reinicialização. Se ainda assim não funcionar corretamente, entre em contacto com o nosso centro de assistência de reparações para reparação.</li> <li>A bateria não pode ser carregada. Por favor, carregue a impressora.</li> </ul>
O cartucho de filme não é carregado ou não é carregado facilmente.	<ul style="list-style-type: none"> <li>Por favor, use o Filme Instantâneo FUJIFILM instax mini (não podem ser usados outros filmes).</li> <li>Alinhe a marca amarela no cartucho de filme com a marca de alinhamento da impressora (amarela) e carregue-o.</li> </ul>

Problema	Possíveis causas e soluções
O filme não descarrega.	<ul style="list-style-type: none"> <li>• O filme pode estar desalinhado devido a um choque, como vibração ou queda. Por favor, carregue um novo cartucho de filme.</li> <li>• Se o filme estiver encravado, desligue a impressora e ligue-a novamente. Se o problema persistir, remova o filme preso e, em seguida, carregue um novo cartucho de filme.</li> </ul>
Algumas ou todas as impressões finalizadas são brancas.	Não abra a tampa do compartimento do filme até que o filme esteja esgotado. Se a tampa do compartimento do filme for aberta com o filme restante, o filme é exposto e a área exposta fica branca.
A impressão é irregular.	<ul style="list-style-type: none"> <li>• Não agite, dobre, vinque nem segure a impressão imediatamente após ser impressa.</li> <li>• Não obstrua a ranhura de ejeção de filme.</li> </ul>
Não consigo voltar a reimprimir imagens.	A imagem armazenada é apagada quando a impressora é desligada.
Não consigo mudar o modo da aplicação mesmo ao operar a mini Link aplicação.	Definir [Configurações de operação da câmara] na aplicação mini Link para [LIGADO] ativa a função vinculada à aplicação para smartphone. Verifique a direção para a qual a impressora está voltada.
A função usada inclinando a impressora não funciona.	Confirme que [Configurações de operação da câmara] na aplicação mini Link está definido como [LIGADO].


## AVISO DE SEGURANÇA IMPORTANTE

Este produto foi desenhado com a máxima segurança e também para fornecer um serviço seguro quando manipulado corretamente e de acordo com o Manual de Utilização e instruções fornecidos. É importante que tanto o produto como o filme "instax mini" sejam manipulados corretamente e usados apenas para imprimir fotografias de acordo com as instruções neste Manual de Utilização e nas instruções do filme "instax mini". Para facilidade e segurança, siga o que está escrito no Manual de Utilização. Deverá também guardar o Manual de Utilização num local seguro e de fácil acesso, onde o possa consultar sempre que necessário.


### AVISO

Este símbolo indica perigo, que poderá resultar em ferimentos ou morte. Siga estas instruções.

### AVISO


 Se uma das seguintes situações ocorrer, retire imediatamente o cabo USB, desligue a impressora e não a use.


- A impressora fica quente, emite fumo, cheira a queimado ou funciona de forma anómala.
- A impressora cai na água ou entra um objeto estranho na impressora.


 Este dispositivo contém uma bateria incorporada. Não sujeite ao calor, atire para fogo aberto, deixe cair nem sujeite a impactos. Isto pode fazer com que a impressora exploda.


### AVISO


 Nunca tente desmontar este produto. Poderá ferir-se.


 Se a impressora não estiver a funcionar corretamente, para evitar ferimentos, não a tente reparar. Poderá ferir-se.


 Se este produto cair ou for danificado de modo a que as peças internas fiquem visíveis, não lhe toque. Entre em contacto com o seu revendedor FUJIFILM.

 Não toque em nenhuma peça nem na parte interna da tampa traseira. Isto pode causar ferimentos.

 Nunca molhe este produto nem o manipule com as mãos molhadas. Se o fizer, poderá provocar um choque elétrico.

 Desligue rapidamente o cabo USB quando a bateria estiver totalmente carregada.

 Mantenha fora do alcance de crianças pequenas. Este produto pode causar dano nas mãos de uma criança.

 Não cubra nem envolva a impressora ou o adaptador de alimentação CA com um pano ou um cobertor. Isto pode causar sobreaquecimento e distorcer o corpo da câmara ou causar um incêndio.



A marca "CE" certifica que este produto cumpre com os requisitos da UE (União Europeia) relativamente à segurança, saúde pública, ambiente e proteção do consumidor. ("CE" é a abreviatura de Conformité Européenne (conformidade europeia).)

A FUJIFILM declara por este meio que o equipamento de rádio de tipo "instax mini Link1" está em conformidade com a Diretiva 2014/53/UE.

Para obter mais informações, aceda ao site abaixo.

[https://www.fujifilm.com/products/instant\\_photo/printers/instax\\_mini\\_link/](https://www.fujifilm.com/products/instant_photo/printers/instax_mini_link/)

## Cuidados Simples com a Impressora

### ■ Cuidados com a Impressora

1. **Não abra a tampa do compartimento de filme até que todas as exposições de filme tenham sido usadas, pois isso expõe prematuramente o filme restante e deixa-o inutilizável.**
2. A sua impressora é um objeto frágil. Não exponha a água, areia ou materiais abrasivos.
3. Não use solventes, como diluente e álcool, para remover a sujidade.
4. Mantenha o compartimento do filme e o interior da impressora limpos para evitar danificar os filmes.
5. Não deixe a sua impressora sob luz do sol direta ou em locais quentes, como num carro. Não deixe a impressora em locais húmidos por períodos prolongados.
6. Os sprays repelentes de traças, como a naftalina, podem afetar a impressora e as impressões. Tenha o cuidado de manter a sua impressora ou impressões num local seguro e seco.
7. Note que o intervalo de temperaturas em que a impressora pode ser usada é de +5 °C a +40 °C.
8. Tome muito cuidado para garantir que os materiais impressos não violam direitos de autor, direitos de imagem, privacidade ou outros direitos pessoais e não ofendam a decência pública. Ações que violem os direitos de outros, sejam contrárias à decência pública ou constituam um incómodo podem ser puníveis por lei ou estar de qualquer forma sujeitas a ações legais.
9. Esta impressora foi projetada para uso doméstico. Não é adequada para uso comercial.

### ■ Carregar a bateria

A bateria não foi carregada durante o fabrico. Por favor, carregue a bateria completamente antes de usar.

Carregue a bateria utilizando o cabo USB fornecido. Os tempos de carregamento aumentam em temperaturas ambiente inferiores a +10 °C ou superiores a +35 °C. Não tente carregar a bateria a temperaturas superiores a +40 °C ou a temperaturas inferiores a +5 °C porque a bateria não irá carregar.

### ■ Vida útil da bateria

Em temperaturas normais, a bateria pode ser recarregada cerca de 300 vezes. Uma diminuição visível no tempo em que uma bateria mantém a sua carga indica que esta atingiu o fim da sua vida útil.

### ■ Precauções: manuseamento da bateria

A bateria e o corpo da impressora podem ficar quentes ao toque depois de uso prolongado. Isto é normal.

### ■ As marcas de certificação obtidas pela impressora estão localizadas no interior do compartimento do filme.

### ■ Precauções Durante a Impressão



Não agite a impressora durante a impressão.



Não deixe a impressora cair durante a impressão.



Não cubra a ranhura de ejeção de filme durante a impressão.

### ■ Cuidados com o Filme “instax mini” e a Impressão

Consulte o Filme Instantâneo FUJIFILM “instax mini” para instruções sobre o uso do filme. Siga todas as instruções para uma utilização segura e adequada.

1. Mantenha a película de filme num local fresco. Não deixe a película de filme num local em que a temperatura seja extremamente elevada (por exemplo, dentro de um carro fechado) durante muitas horas.
2. Não perfure, rasgue ou corte um filme “instax mini”. Se o filme ficar danificado, não o use.
3. Quando carregar um cartucho de filme, utilize o filme o mais rapidamente possível.
4. Se o filme tiver sido guardado num local em que a temperatura seja extremamente alta ou baixa, deixe-o voltar à temperatura ambiente antes de começar a imprimir fotografias.
5. Certifique-se de usar o filme antes de expirar a validade ou da data “Usar Antes De”.
6. Evite a inspeção de bagagem de porão em aeroportos e outras exposições a raios-X fortes. Poderá surgir um efeito de nevoeiro, etc. no filme não utilizado. Recomendamos que, no avião, transporte a impressora e/ou o filme com a bagagem de mão. (Consulte cada aeroporto para obter mais informações.)
7. Evite luzes fortes e mantenha as impressões reveladas num local fresco e seco.
8. Não perfure nem corte este filme, já que contém uma pequena quantidade de pasta cáustica (altamente alcalina). Nunca deixe crianças ou animais colocarem o filme na boca. Preste também atenção para que a pasta não entre em contacto com a pele ou com o vestuário.
9. Se a pasta do interior do filme entrar em contacto com a pele ou vestuário, lave de imediato com água em abundância. Se a pasta entrar em contacto com os olhos ou a boca, lave imediatamente a área com água em abundância e contacte um médico. Observe que o elemento alcalino dentro do filme permanece ativo durante cerca de 10 minutos após a impressão da fotografia.

### ■ Precauções no Manuseamento do Filme e Impressões

Para mais detalhes, consulte as instruções e advertências sobre o Filme Instantâneo FUJIFILM “instax mini”.



## Dispositivos Bluetooth®: Precauções

**IMPORTANTE: Leia os avisos a seguir antes de usar o transmissor Bluetooth integrado no produto.**

■ **Use apenas como parte de uma rede Bluetooth.**

FUJIFILM Corporation e suas afiliadas não aceitam responsabilidade por danos resultantes da utilização não autorizada. Não use em aplicações que exijam um alto grau de fiabilidade, por exemplo, em dispositivos médicos ou outros sistemas que possam afetar direta ou indiretamente a vida humana. Ao usar o dispositivo no computador e em outros sistemas que exijam um grau maior de fiabilidade que as redes Bluetooth, certifique-se de tomar todas as precauções necessárias para garantir a segurança e evitar um mau funcionamento.

■ **Use apenas no país onde o dispositivo foi comprado.**

Este dispositivo está em conformidade com os regulamentos referentes aos dispositivos Bluetooth no país em que foi adquirido. Observe todos os regulamentos locais ao usar o dispositivo. FUJIFILM Corporation e suas afiliadas não aceitam responsabilidade por problemas decorrentes da utilização em outras jurisdições.

■ **Os dados (imagens) sem fios podem ser interceptados por terceiros.**

A segurança dos dados transmitidos por redes sem fios não é garantida.

Não utilize o dispositivo em locais sujeitos a campos magnéticos, eletricidade estática ou interferência de rádio.

■ **Não utilize o transmissor na proximidade de um forno de micro-ondas ou em outros locais sujeitos a campos magnéticos, eletricidade estática ou interferência de rádio, que pode impedir a recepção dos sinais sem fios. Pode ocorrer interferência mútua quando o transmissor é usado nas proximidades de outros dispositivos sem fios que operem na banda de 2,4 GHz.**

■ **O transmissor Bluetooth opera na banda de 2,4 GHz. A saída padrão é de aproximadamente 3,16 mW.**

■ **Este dispositivo opera na mesma frequência que dispositivos comerciais, educacionais e médicos e transmissores sem fios.**

Também opera na mesma frequência que transmissores licenciados e transmissores de baixa voltagem especiais não licenciados usados em sistemas de seguimento por identificação de rádio-frequência para linhas de montagem e em outras aplicações similares.

■ **Para evitar interferências com os dispositivos acima, observe as seguintes precauções.**

Confirme que o transmissor de identificação por rádio-frequência não está a funcionar antes de usar este dispositivo. Se perceber que este dispositivo causa interferência em sistemas de seguimento por identificação de rádio-frequência de baixa tensão, entre em contacto com um representante da FUJIFILM.

■ **O seguinte pode ser punível por lei:**

- Desmontagem ou modificação deste dispositivo.
- Remoção de etiquetas de certificação do dispositivo.

■ **Informação sobre Marcas Comerciais**

A marca de palavra e logótipos Bluetooth® são marcas comerciais registadas e propriedade da Bluetooth SIG, Inc. e qualquer utilização de tais marcas pela FUJIFILM é feita sob licença.

## Informações para rastreabilidade na Europa

Fabricante: FUJIFILM Corporation

Endereço, Cidade: 7-3, Akasaka 9-Chome, Minato-ku, Tóquio

País: JAPÃO

Representante autorizado na Europa:

FUJIFILM EUROPE GMBH

Endereço, Cidade: Dusseldorf Heesenstrasse 31, 40549

País: Alemanha

Caso tenha alguma questão acerca deste produto, por favor, contacte um distribuidor autorizado FUJIFILM, ou acesse o website abaixo.

# FUJIFILM

**FUJIFILM Corporation**

7-3, AKASAKA 9-CHOME, MINATO-KU, TOKYO 107-0052, JAPAN